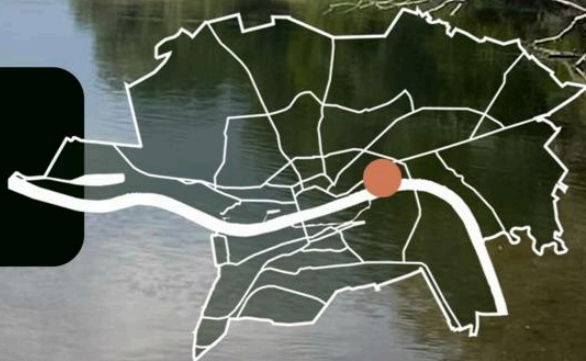


PODSUMOWANIE KONSULTACJI społecznych

Porozmawiajmy o Winnicy



Raport podsumowujący



Konsultacje społeczne dotyczące sposobu zagospodarowania obszaru przyrodniczego toruńskiej Winnicy, położonego na zachód od Mostu im. gen. E. Zawackiej

Toruń, październik - grudzień 2024



Konsultacje poprowadzą:



Gospodarz konsultacji:



Tytuł:

Raport podsumowujący konsultacje społeczne „Porozmawiajmy o Winnicy”

Opracowanie: **Fundacja Stabilo, Fundacja Toruńskiej Psychologii**
Toruń, grudzień 2024

Osoby odpowiedzialne za proces:

ŁUKASZ BRONISZEWSKI - koordynacja merytoryczna, zaplanowanie procesu, prezentacje multimedialne, moderacja, facylitacja, współtworzenie raportu końcowego

prof. MARIA LEWICKA - realizacja badań, prezentacje multimedialne, nadzór naukowy, koordynacja działań po stronie partnera, współtworzenie raportu końcowego

dr KASPER JAKUBOWSKI - webinarium “Przyroda w mieście”, wsparcie merytoryczne

ANNA LAMERS - przygotowanie prezentacji multimedialnej, analiza ankiet, współtworzenie raportu końcowego

dr KATARZYNA KRYNICKA SZROEDER - przygotowanie prezentacji multimedialnej, analiza ankiet, współtworzenie raportu końcowego

KAMILA POPIELA - sprawy organizacyjne, www i media społecznościowe, analiza ankiet, współtworzenie raportu końcowego

MACIEJ NIELIPOWICZ - wsparcie merytoryczne, prowadzenie spaceru badawczego

MARIUSZ WARACHIM - wsparcie merytoryczne, prowadzenie spaceru badawczego

MACIEJ WASILEWSKI - fotografie

AGATA CHOJNACKA - grafika, media społecznościowe

dr ANNA ZARĘBA - analiza ankiet, wsparcie merytoryczne, prowadzenie procesu konsultacyjnego

JOANNA ŻUCHOWSKA - raport diagnostyczny

STUDENTKI I STUDENCI UMK Z INSTYTUTU PSYCHOLOGII

Spis treści

1. Streszczenie. Informacje ogólne	4
2. Wprowadzenie	7
3. Metodologia	13
4. Wyniki konsultacji	44
5. Wnioski	70
6. Rekomendacje	71
7. Dalsze kroki	73
8. Załączniki - dostępne na wirtualnym dysku	74
9. Podziękowania	75
10. Kontakt w sprawie prowadzonych konsultacji Winnicy	76



1. Streszczenie. Informacje ogólne

Przeprowadzono konsultacje społeczne dotyczące sposobu zagospodarowania obszaru przyrodniczego Winnicy, położonego na zachód od mostu gen. E. Zawackiej.

Harmonogram konsultacji:

- **12.10.2024** - I spotkanie konsultacyjne - *Porozmawiajmy o Winnicy!* odbyło się w Instytucie Psychologii UMK ul. Gagarina 39 Toruń.
- **16.10.2024** - Webinarium: *Przyroda w mieście*.
- **19.10.2024** - Spacer badawczy - *Porozmawiajmy o Winnicy!* po konsultowanym obszarze.
- **26.10.2024** - Warsztaty przyszłościowe - *Porozmawiajmy o Winnicy!* odbyły się w Sali Wielkiej Dworu Artusa, Rynek Staromiejski 6 Toruń
- **19.12.2024** - Spotkanie podsumowujące konsultacje - *Porozmawiajmy o Winnicy!* odbyło się w Kulturalnym Hubie Bydgoskiego Przedmieścia ul. Bydgoska 50 Toruń.
- **01.11.2024 - 30.11.2024** - geoankieta *Porozmawiajmy o Winnicy!* dostępna na platformie Voxly
- **01.11.2024 - 30.11.2024** - zbieranie uwag przekazywanych e-mailowo na adres: konsultacje@stabilo.org.pl
- **do 30.11.2024** - zebranie uwag konsultacyjnych, publikowanych na profilu społecznościowym Fundacji Stabilo jako komentarze

W konsultacjach wzięło udział:

- bezpośrednio ok. 240 osób,
- pośrednio (wyświetlenie webinarium i nagrania ze spotkań konsultacyjnych około 1150 osób).

Konsultacje społeczne miały na celu wskazanie potrzeb i oczekiwań różnych grup interesariuszy (np. osób mieszkających na Winnicy, pozostałych mieszkańców Torunia, osób aktywistycznych, ludzi biznesu) oraz ich pomysłów na zagospodarowanie przedmiotowego terenu - niezależnie od wcześniejszych planów zagospodarowania.

Ich efektem jest przedstawienie rekomendacji oraz wskazanie kierunków do dalszych prac nad zagospodarowaniem terenu.

Na wszystkich etapach procesu konsultacyjnego w wypowiedziach uczestników dominowała koncepcja, aby Winnica stała się terenem rekreacyjnym – zielonym, z częściowo zagospodarowanymi przestrzeniami wypoczynkowymi oraz infrastrukturą rekreacyjną i pieszo-rowerową.

Uczestnicy podkreślali również, że warto wykorzystać ten wyjątkowy obszar do celów edukacyjnych. Jako inspirację wskazywano rozwiązania z Parku Tysiąclecia i Leśnej Szkoły na Barbarce, być może nawet z małym centrum edukacyjno- rekreacyjnym.

Wskazano także na bliskość rzeki, obszaru Natura 2000 i możliwość wykorzystania jej potencjału, poprzez stworzenia np. mini mariny czy przystani kajakowej.

Wielokrotnie zaznaczano potrzebę uporządkowania i udostępnienia tego terenu w sposób zrównoważony, z poszanowaniem dzikiej przyrody. Proponowano wytyczenie szlaków i ścieżek, w tym oznakowanych ścieżek edukacyjnych, aby teren był dostępny dla użytkowników.

Częstym problemem zgłaszanym w wypowiedziach była również konieczność poprawy jakości ulicy, tak aby była przejezdna w obu kierunkach, z jednoczesnym uwzględnieniem bezpieczeństwa pieszych i rowerzystów. Sugerowano wprowadzenie rozwiązań uspokajających ruch.

Ewentualna zabudowa mieszkaniowa (mniejszość głosów, głównie osób związanych z firmami deweloperskimi) powinna być luźna i zrównoważona, aby nie pogarszać warunków życia obecnych mieszkańców, którzy często zgłaszają problemy komunikacyjne oraz związane z gospodarką odpadami, a także zbyt duże zagęszczenie budynków mieszkaniowych na Winnicy.

Przedsiębiorcy wskazali także, że dopuszczalna zabudowa musi być ułożona strefowo, z podziałem na rekreacyjną, edukacyjno- sportową i zamieszkania, tak, aby z tych wyjątkowych terenów mogli korzystać wszyscy mieszkańcy miasta.

Wskazywano także na potrzebę uporządkowania parkowania i stworzenia parkingów buforowych, np. w okolicach mostu. Podnoszono również konieczność zapewnienia opiekuna dla zagospodarowanego terenu, wraz ze wskazaniem źródeł finansowania jego utrzymania.

Pojawiła się spójna wizja zagospodarowania obszaru Winnicy.

Główne wnioski i rekomendacje

- Należy przeprowadzić inwentaryzację przyrodniczą; to jest podstawa do dalszego planowania, żeby wiedzieć co i gdzie można realizować.
- Należy przygotować spójną koncepcję zagospodarowania Winnicy (można wykorzystać osoby zajmujące się architekturą krajobrazu).
- Należy przeprowadzić kolejny etap konsultacji społecznych dot. Winnicy w aspekcie zagospodarowania przestrzeni z zachowaniem walorów przyrodniczych konsultowanego terenu.
- Nie należy wprowadzać zabudowy mieszkaniowej w konsultowanym obszarze.
- Należy rozważyć budowę ośrodka edukacyjno-przyrodniczego będącego startem dla grup edukacyjnych m.in. młodzieży (po lewej stronie drogi), łączącego kawiarnię, miejsca zabaw, salę edukacyjną, zaplecze sanitarne, o podobnej funkcji jak ma Szkoła Leśna na Barbarce.
- Obszar Winnicy powinien być bezpieczny i otwarty dla mieszkank i mieszkańców Torunia - w aspekcie dzikiej przyrody i czwartej przyrody.
- Winnica jest zaśmiecona - należy ją posprzątać i zadbać o jej czystość w przyszłości.
- Obszar konsultowany powinien być zagospodarowany w szerokim procesie partycypacyjnym, po uprzednim stworzeniu propozycji na podstawie wyników aktualnych konsultacji.
- Zakres finansowania realizacji zadania powinien być realizowany ze środków lokalnych, regionalnych i krajowych, włączając źródła EU, Norweskie, Szwajcarskie i inne.
- Należy przeanalizować możliwe rozwiązania naukowców, ekspertów oraz mieszkańców.



2. Wprowadzenie

Cel konsultacji społecznych

Dlaczego przeprowadzono konsultacje?

Obowiązujący MPZP dla Winnicy II, uchwalony 24.05.2001 r., wskazuje przeznaczenie terenu na zabudowę jednorodziną. Zgodnie z jego zapisami wzdłuż ulicy, po obu jej stronach teren przeznaczony został pod zabudowę mieszkaniową jednorodziną, pozostałe zaś tereny na zielen rekreacyjną. Plan miejscowy z roku 2010 tereny w otoczeniu mostu przeznacza na cele usługowe.

11 lipca 2015 roku dziennik "Nowości" opublikował wizualizację zabudowy Winnicy autorstwa Czesława Bieleckiego, przewidującą gęstą, kilkukondygnacyjną zabudowę wielorodzinną po obu stronach mostu oraz przebudowę linii brzegowej.

W roku kolejnym Urząd Miasta podjął próbę zmiany obowiązującego planu zagospodarowania - do pracy nad nowym planem przystąpiono uchwałą z dnia 16.06.2016. Plan, nad którym podjęto pracę, obejmował m.in. tereny Winnicy II. Dokument przedstawiony mieszkańcom Torunia do konsultacji wprowadzał nowe przeznaczenie terenów, m.in. zabudowę wielorodzinną w kilku liniach zabudowy. Zarazem dokument przewidywał usunięcie dotychczasowej zabudowy jednorodzinnej. W momencie ogłoszenia przez Urząd Miasta uchwały o zamiarze zmiany miejscowego planu zagospodarowania przestrzennego dla Winnicy i proponowanych funkcjach zagospodarowania terenu dotychczasowi mieszkańcy Winnicy rozpoczęli publiczne protesty przeciwko zmianie planu i wiążącym się z nią eksmisjom (audycje w rozgłośniach radiowych i telewizyjnych, oficjalne spotkanie z Prezydentem Miasta Michałem Zaleskim). Także w samym procesie konsultacyjnym proponowanego nowego MPZP wpłynęło wiele uwag krytycznych od mieszkańców.

Pilną koniecznością jest opracowanie spójnej koncepcji zagospodarowania obszaru Winnicy po stronie zachodniej, od strony Mostu gen. E. Zawackiej.

Celem konsultacji było również zdiagnozowanie głównych problemów i potrzeb maksymalnie szerokiej grupy interesariuszy, w tym mieszkańców, społeczników, przedsiębiorców oraz naukowców. Ich efektem jest przedstawienie rekomendacji oraz wskazanie kierunków do dalszych prac nad zagospodarowaniem terenu.

Koszt konsultacji

Realizacja całego procesu z zatrudnieniem, ekspertów, opłaceniem promocji, wszystkich spotkań, sal, cateringu, materiałów i opracowania raportu wyniosła zaledwie 35 000 zł brutto - finansowanie zrealizowane z budżetu Miejskiej Pracowni Urbanistycznej w Toruniu.

Opis obszaru



Charakterystyka obszaru

Konsultowany obszar znajduje się na terenach dawnych patrymoniów Torunia, które były zagospodarowane m.in. pod winnice, stąd też nazwa tej okolicy. Po wielokrotnych pożarach przedmieść, spowodowanych wojnami oraz zmianami w sposobie zagospodarowania miasta, a także po przeniesieniu głównych folwarków w inne miejsca, tereny te zamieszkiwały głównie osoby związane z rzeką, jak np. rybacy, ale też drobni rzemieślnicy.

Do dziś przy ulicy Winnica dominuje niewielka, skromna zabudowa mieszkaniowa, która z czasem została ograniczona w wyniku planowanych zmian zagospodarowania terenu.

Na obszarze objętym konsultacjami znajduje się, podlegający ochronie, Obszar Natura 2000, jak też zieleń niezagospodarowana oraz pozostałości jednorodzinnej zabudowy mieszkaniowej. W ostatnich latach doszło do licznych wyburzeń, po których do dziś zalegają hałdy gruzu i śmieci, przyczyniając się do powstawania dzikich wysypisk.

Przez konsultowany teren przebiega ulica Winnica, będąca drogą gruntową i brakuje tam podstawowej infrastruktury, takiej jak latarnie, kosze na śmieci czy ławki.

Pomimo tych niedostatków, obszar ten cieszy się popularnością jako miejsce spacerów, rekreacji i obserwacji przyrody.

MIEJSKA PRACOWNIA URBANISTYCZNA W TORUNIU

Winnica - dawniej i dziś

1986 r.

PRZESZŁOŚĆ

1893 Widok na Winnicę i Wisłę

1986-1987 Dawna osada rybacka - Winnica

1944 Młyn Trzeposz podczas zimy

styczeń 1974 Widok na Winnicę ze Szczyki Szkolnej

1905-1915 Szopy i młyn Trzeposz na Winnicy

przed 1939 Nowowymbudowana ul. Traugutta przecina Górę św. Jakuba

lata 60 XX w. Zabudowa rybacka Winnicy, w oddali widoczny młyn Trzeposz

2024 r.

ROK 2024

Uj. Winnica

sierpień 2004

2007

2009

2010 Powódź - widok na Winnicę

2012 Budowa mostu gen. Elżbiety Zawackiej

2022

Nabrzeże na Winnicy

Widok ze skarpy na Winnicy

Zabudowa wielorodzinna na Winnicy

Widok z Wisły na Winnicy

Szczyka Szkolna

Obszar Natura 2000

MIEJSKA PRACOWNIA URBANISTYCZNA W TORUNIU

Winnica

STREFA A

STREFA B

STREFA C

STREFA D

granice projektowanego miejscowego planu „Winnica”

granice terenów ekologicznych i urbanistycznej zabudowy

Materiały opracowane przez Miejską Pracownię Urbanistyczną w Toruniu

Podstawa prawna lub źródła:

1. Podstawowym aktem prawnym dotyczącym konsultacji społecznych jako procesu dialogu i włączania mieszkańców w decydowanie o wspólnocie, w której żyją, jest Konstytucja Rzeczypospolitej Polskiej, a konkretnie art. 4 Konstytucji, który stanowi, że władza zwierzchnia w Rzeczypospolitej Polskiej należy do Narodu i to On ją wykonuje, bądź to przez przedstawicieli wybieranych w wyborach powszechnych, bądź bezpośrednio, oraz art. 54, 61 i 74, wyznaczające zasady dostępu do informacji o działaniu organów władzy publicznej. Bezpośrednią podstawą prawną do przeprowadzenia konsultacji społecznych we wspólnocie samorządowej są przepisy ustawy z 8 marca 1990 r. o samorządzie gminnym.
2. Ustawa z 24 kwietnia 2003 r. o działalności pożytku publicznego i o wolontariacie przewiduje m.in., że samorządy mogą przeprowadzić konsultacje społeczne w wypadkach przewidzianych ustawą oraz w innych sprawach ważnych dla wspólnot samorządowych.
3. Z ustawy z 27 marca 2003 r. o planowaniu i zagospodarowaniu przestrzennym wynika obowiązek konsultacji planów zagospodarowania przestrzennego.
4. Obowiązujące MPZP dla Winnicy wskazują przeznaczenie terenu na zabudowę jednorodzinną i usługi. Wzdłuż ulicy po obu jej stronach zabudowa mieszkaniowa jednorodzinna, pozostałe tereny przeznaczone na zieleń rekreacyjną.
5. Nowelizacja ustawy o planowaniu i zagospodarowaniu przestrzennym obowiązuje już od 24 września 2023 roku. Zakłada ona wygaszenie studiów uwarunkowań i kierunków zagospodarowania przestrzennego gmin i wprowadzenie planów ogólnych.

6. Link do spotkania diagnostycznego
<https://www.facebook.com/100064544720283/videos/1297974504972093>

7. Link do materiałów Miejskiej Pracowni Urbanistycznej
https://drive.google.com/drive/folders/1bKSdy2xjsC_karkKNcmnxk_bWMBxhJU?usp=sharing



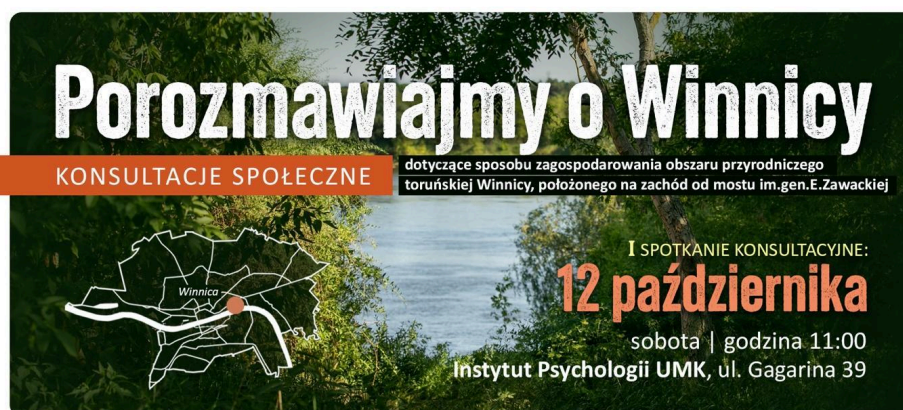
3. Metodologia

Zakres konsultacji:

- **Czas trwania:**
5 października 2024 - 31 grudnia 2024 r.
Możliwość zgłaszania uwag istniała do 30 listopada 2024 r.
- **Grupa docelowa uczestników i interesariuszy**
Mieszkancki i mieszkańcy Torunia, mieszkańcy Winnicy, przedsiębiorcy, aktywiści i inni.

Metody zastosowane podczas konsultacji:

W trakcie procesu konsultacji społecznych „Porozmawiajmy i Winnicy” zastosowano | 6 metod konsultacji społecznych.



1

Wstępne spotkanie z interesariuszami - diagnostyczno-informacyjne, odbyło się w dniu 12.10.2024 r. w Instytucie Psychologii UMK, ul. Gagarina 39 w Toruniu o godzinie 11:00.







fot. Maciej Wasilewski, Licencja: CC BY-NC 4.0

Celem spotkania była prezentacja konsultowanego obszaru, jego historii, w tym problematycznej najnowszej historii, diagnozy jego zasobów i walorów przyrodniczych, cech charakterystycznych, jak również dotychczasowych propozycji zagospodarowania i wykorzystania tych terenów.

W spotkaniu udział wzięło około 60 osób.

2

Webinarium: Przyroda w mieście, w ramach konsultacji społecznych *Porozmawiajmy o Winnicy!*

Przyroda w mieście
Konsultacje społeczne: WEBINARIUM **Porozmawiajmy o Winnicy**

Prowadzenie: Łukasz Broniszewski Fundacja Stabilo
16 października
środa | godzina 18:00 | on-line

prof. dr hab. Maria Lewicka
Katedra Psychologii Społecznej UMK

dr Kasper Jakubowski
Fundacja Dzieci w Naturę

Konsultacje poprowadzą:



Gospodarz konsultacji:



- Spotkanie odbyło się w środę 16-go października, w godz. 18:00-19:30 na platformie Google Meet.

Informacje o prowadzących webinarium:

- **prof. dr hab. Maria Lewicka:** kierowniczka Katedry Psychologii Wydziału Humanistycznego Uniwersytetu Mikołaja Kopernika, zajmująca się racjonalnością myślenia i działania, procesami wartościowania i psychologią środowiskową. Laureatka Nagrody Fundacji na Rzecz Nauki Polskiej w obszarze nauk humanistycznych i społecznych za sformułowanie i weryfikację psychologicznego modelu przywiązania do miejsca i pamięci miejsca.
- **dr Kasper Jakubowski:** prezes Fundacji Dzieci w Naturę, dyrektor merytoryczny *Forest Maker*, edukator, architekt krajobrazu, projektant mikrolasów i popularyzator czwartej przyrody, renaturyzator, autor książki "Czwarta przyroda: sukcesja funkcji i przyrody nieużytków miejskich".

Przyroda, a szczególnie ta dzika - czwarta przyroda, odgrywa kluczową rolę w kształtowaniu miejskiego ekosystemu. Działa jak naturalny filtr poprawiając jakość powietrza i wody, a także regulując temperaturę. Tereny zielone w miastach stanowią obszary naturalnej retencji.

Zielone przestrzenie sprzyjają bioróżnorodności, co przyczynia się do zdrowia ekosystemów i wspiera życie wielu gatunków. Jest to szczególnie ważne na toruńskiej Winnicy i w obszarze Natura 2000.

Obecność przyrody w miastach ma pozytywny wpływ na zdrowie psychiczne mieszkańców. Badania pokazują, że bliskość natury zmniejsza stres i poprawia samopoczucie.

Podczas webinaru poruszone zostały kluczowe zagadnienia dotyczące roli przyrody w poprawie jakości życia mieszkańców miast, przeciwdziałaniu negatywnym skutkom

zmian klimatycznych oraz wyzwań, przed którymi stoimy w kontekście ochrony i rozwoju przestrzeni zielonych w Toruniu.

W spotkaniu “na żywo” wzięło udział ponad 40 osób (38 użytkowników, jednak niektóre osoby uczestniczyły grupowo). Nagranie z wydarzenia zostało udostępnione na profilu Fundacji Stabilo na Facebook dla osób, które nie mogły uczestniczyć w wydarzeniu na żywo.

Nagranie z webinaru, dostępne jest pod linkiem:

<https://www.facebook.com/fundacjastabilo/videos/555799283660756>.

Do dnia 17.12.2024 r. nagranie zostało wyświetlone 1108 razy.

3

Spacer badawczy po terenie Winnicy, w dniu 19.10.2024 r. godz. 11:00

Mariusz Warachim [Fundacja Zielone Kujawy] i Maciej Nielipowicz [Koalicja NGO's Wpływamy na Toruń]

SPACER BADAWCZY

KONSULTACJE SPOŁECZNE **Porozmawiajmy o Winnicy**

II SPOTKANIE KONSULTACYJNE:
19 października
sobota | godzina 11:00 | Winnica 44

Konsultacje poprowadzą:



Gospodarz konsultacji:



Celem głównym spaceru było zapoznanie wszystkich zainteresowanych osób ze specyfiką obszaru konsultowanego na miejscu (in situ) „tu i teraz”, „na miejscu”.

Spacer został zrealizowany z udziałem interesariuszy oraz ekspertów.

- **Mariusz Warachim:** Fundator i wiceprezes Fundacji Zielone Kujawy. Ogrodnik, arborysta, aktywista. Absolwent studiów magisterskich na kierunku Ogrodnictwo i studiów podyplomowych Zarządzanie ryzykiem w otoczeniu drzew na Uniwersytecie Przyrodniczym w Poznaniu oraz studiów podyplomowych z Hortiterapii na Uniwersytecie Warmińsko-Mazurskim w Olsztynie. Certyfikowany Inspektor Drzew i Inspektor Dendrologiczny w procesie inwestycyjnym. Członek Polskiego Towarzystwa Dendrologicznego i Federacji Arborystów Polskich.
- **Maciej Nielipowicz:** obserwator przyrody z wieloletnią praktyką w Polsce i zagranicą. Wolontariusz WWF, Greenpeace, Pracowni na rzecz Wszystkich Istot. Współautor wielu inwentaryzacji przyrodniczych. Członek nieformalnej koalicji Wpływamy na Toruń.

W wydarzeniu wzięło udział ok 70 osób, wśród nich mieszkańcy Winnicy oraz dzielnicy Jakubskie, przedstawiciele wspólnot mieszkaniowych położonych przy ul. Winnica oraz Powiśle, przedstawiciele biznesu, ekolodzy i aktywiści.

Uwagi konsultacyjne zbierali studenci i przedstawiciele realizatorów procesu konsultacyjnego.

















fot. Maciej Wasilewski, Licencja: CC BY-NC 4.0



Konsultacje
poprowadzą:



Gospodarz
konsultacji:



W Sali Wielkiej Dworu Artusa odbyło się trzecie z kolei wydarzenie w ramach procesu konsultacyjnego pn. *Porozmawiajmy o Winnicy*. Spotkanie odbyło się w formule warsztatowej, w trzech podgrupach złożonych z różnego rodzaju interesariuszy, reprezentujących różne perspektywy i interesy (metoda zbliżona do warsztatów przyszłościowych).

⇒ Uczestnicy mieli do dyspozycji mapy konsultowanego obszaru, wsparcie eksperckie i wsparcie moderatorek/ów.

W pierwszym etapie dyskusja realizowana była w jednorodnych grupach, w drugim etapie w grupach niejednorodnych składających się z mieszkańców, biznesmenów, aktywistów. Celem takiego działania było pokazanie uczestniczkom i uczestnikom różnorodności idei i możliwego podejścia do konsultowanego obszaru. Poszukiwania wspólnych rozwiązań na zasadzie kompromisu a nawet konsensusu w niektórych z zakresów.

W spotkaniu wzięli udział zaangażowani urzędnicy i urzędniczki z Urzędu Miasta Torunia z Prezydentem Miasta Torunia Pawłem Gulewskim oraz osoby pracujące w Miejskiej Pracowni Urbanistycznej.















fot. Maciej Wasilewski, Licencja: CC BY-NC 4.0

Geoankieta to forma konsultacji społecznych on-line, odbywających się podczas procesu planowania przestrzennego. Zapewnia swobodę uczestnictwa i jest uzupełniającym narzędziem konsultacyjnym, które pozwala poznać i zrozumieć preferencje mieszkańców, dowiedzieć się jak korzystają oni z przestrzeni i jak ją oceniają.

Geoankietę udostępniono dla zainteresowanych pod linkiem:

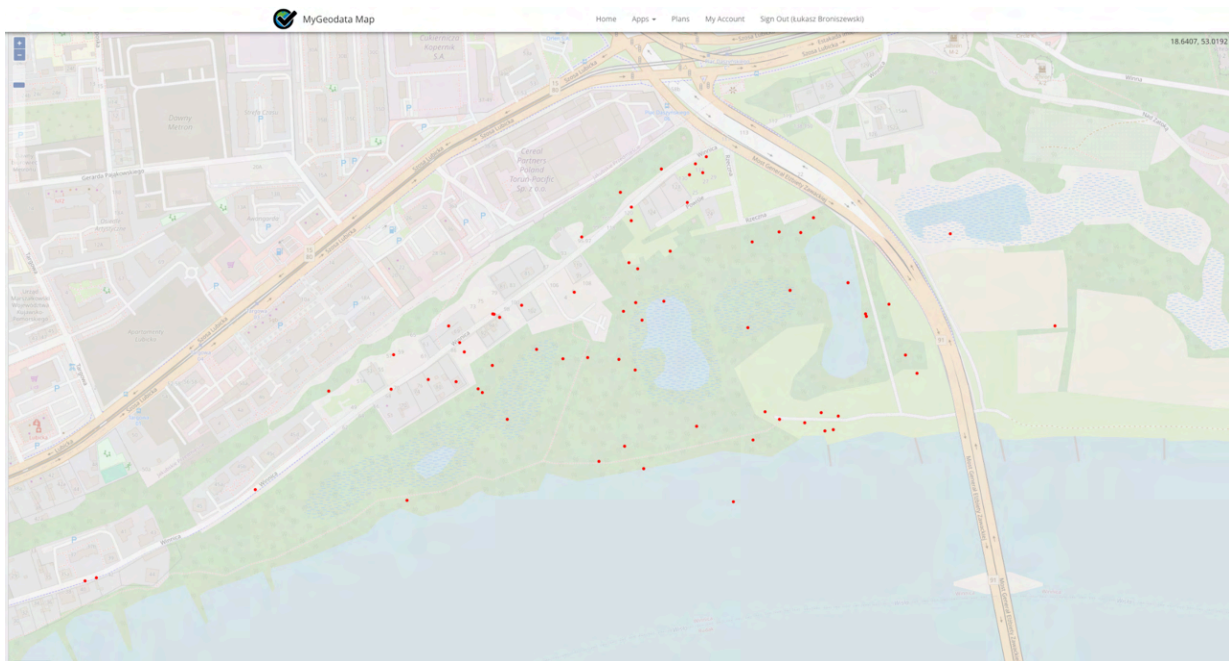
<https://voxly.pl/#module/konsultacje/organization/%2Fapi%2Forganizations%2F85a3b8ca-53d0-40db-a1f0-b189cb669f88/resource/%2Fapi%2Fconsultations%2F5deacf46-10c1-44f7-af0f-3318d8ec38bb/extent/475123.7314320229%2C572038.0690315907%2C476917.22021307994%2C573095.9184438795>.

Ponadto uwagi można było także wysłać na adres e-mail: konsultacje@stabilo.org.pl oraz pozostawić w komentarzach w mediach społecznościowych organizatora konsultacji.

- W ramach geoankiety można zaznaczać punkt, obszar w postaci poligonu i odpowiedzieć na zadawane pytania.

Przykład odpowiedzi na pytanie 15 geoankiety:

- ⇒ Narysuj na mapie miejsca, które Twoim zdaniem są najkorzystniejsze do powstania proponowanych inwestycji, zarówno rekreacyjnych, edukacyjnych, jak i zabudowy. (Zaznaczanie punktami).

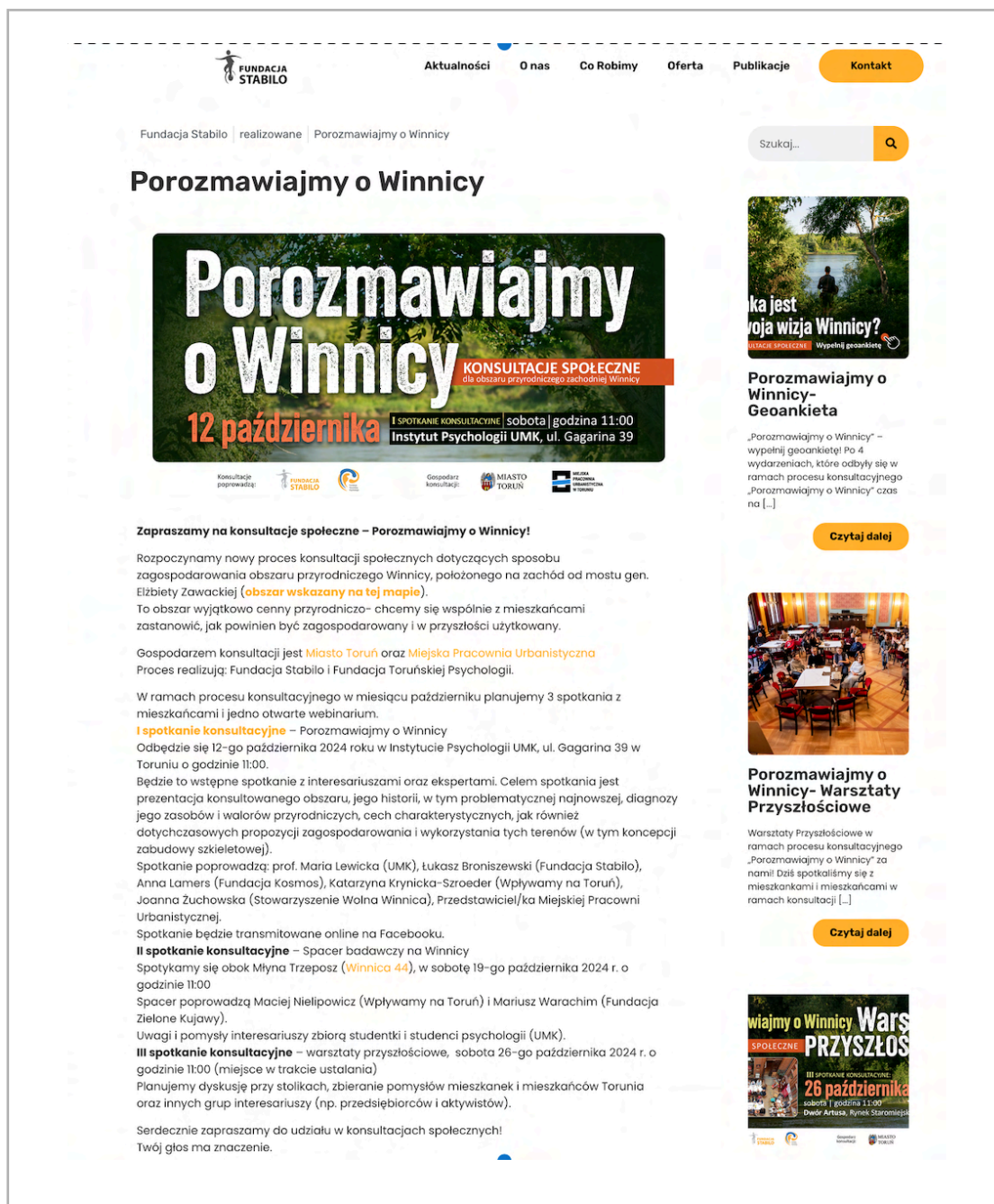


Materiał z narzędzia Voxly.pl

Kanały komunikacji:

Na dedykowanej podstronie Fundacji Stabilo,

<https://stabilo.org.pl/porozmawiajmy-o-winnicy/> zamieszczano wszelkie informacje o planowanych i przeprowadzonych wydarzeniach.



The screenshot displays the website 'Porozmawiajmy o Winnicy' with a navigation menu (Aktualności, O nas, Co Robimy, Oferta, Publikacje, Kontakt) and a search bar. The main content area features a large banner for a community consultation on October 12th at 11:00 AM at the UMK Psychology Institute. The banner includes logos for the organizing institutions: Fundacja Stabilo, Fundacja Toruńskiej Psychologii, and Miasto Toruń. Below the banner, the text invites residents to a consultation on the natural area near the Zawackiej street bridge. It lists the organizers (Miasto Toruń and Miejska Pracownia Urbanistyczna) and the date and time of the event. The text also mentions that the event will be streamed on Facebook and lists the speakers: Prof. Maria Lewicka (UMK), Łukasz Broniszewski (Fundacja Stabilo), Anna Lamers (Fundacja Kosmos), Katarzyna Krynicka-Szroeder (Wpływamy na Toruń), and Joanna Zuchowska (Stowarzyszenie Wolna Winnica). A 'Czytaj dalej' button is visible below the main text.

Zapraszamy na konsultacje społeczne – Porozmawiajmy o Winnicy!

Rozpoczynamy nowy proces konsultacji społecznych dotyczących sposobu zagospodarowania obszaru przyrodniczego Winnicy, położonego na zachód od mostu gen. Elżbiety Zawackiej (**obszar wskazany na tej mapie**).

To obszar wyjątkowo cenny przyrodniczo – chcemy się wspólnie z mieszkańcami zastanowić, jak powinien być zagospodarowany i w przyszłości użytkowany.

Gospodarzem konsultacji jest **Miasto Toruń** oraz **Miejska Pracownia Urbanistyczna**. Proces realizują: Fundacja Stabilo i Fundacja Toruńskiej Psychologii.

W ramach procesu konsultacyjnego w miesiącu październiku planujemy 3 spotkania z mieszkańcami i jedno otwarte webinarium.

I spotkanie konsultacyjne – Porozmawiajmy o Winnicy
Odbędzie się 12-go października 2024 roku w Instytucie Psychologii UMK, ul. Gagarina 39 w Toruniu o godzinie 11:00.

Będzie to wstępne spotkanie z interesariuszami oraz ekspertami. Celem spotkania jest prezentacja konsultowanego obszaru, jego historii, w tym problematycznej najnowszej, diagnozy jego zasobów i walorów przyrodniczych, cech charakterystycznych, jak również dotychczasowych propozycji zagospodarowania i wykorzystania tych terenów (w tym koncepcji zabudowy szkieletowej).

Spotkanie poprowadzą: prof. Maria Lewicka (UMK), Łukasz Broniszewski (Fundacja Stabilo), Anna Lamers (Fundacja Kosmos), Katarzyna Krynicka-Szroeder (Wpływamy na Toruń), Joanna Zuchowska (Stowarzyszenie Wolna Winnica), Przedstawiciel/ka Miejskiej Pracowni Urbanistycznej.

Spotkanie będzie transmitowane online na Facebooku.

II spotkanie konsultacyjne – Spacer badawczy na Winnicy
Spotykamy się obok Młyna Trzeposz (**Winnica 44**), w sobotę 19-go października 2024 r. o godzinie 11:00.

Spacer poprowadzą Maciej Nielipowicz (Wpływamy na Toruń) i Mariusz Warachim (Fundacja Zielone Kujawy).

Uwagi i pomysły interesariuszy zbiorą studentki i studenci psychologii (UMK).

III spotkanie konsultacyjne – warsztaty przyszłościowe, sobota 26-go października 2024 r. o godzinie 11:00 (miejsce w trakcie ustalania)

Planujemy dyskusję przy stolikach, zbieranie pomysłów mieszkanki i mieszkańców Torunia oraz innych grup interesariuszy (np. przedsiębiorców i aktywistów).

Serdecznie zapraszamy do udziału w konsultacjach społecznych!
Twój głos ma znaczenie.

Porozmawiajmy o Winnicy- Geoankieta

„Porozmawiajmy o Winnicy” – wypełnij geoankietę! Po 4 wydarzeniach, które odbyły się w ramach procesu konsultacyjnego „Porozmawiajmy o Winnicy” czas na [...]

Porozmawiajmy o Winnicy- Warsztaty Przyszłościowe

Warsztaty Przyszłościowe w ramach procesu konsultacyjnego „Porozmawiajmy o Winnicy” za nami! Działaliśmy wspólnie z mieszkańcami i mieszkańkami w ramach konsultacji [...]

Porozmawiajmy o Winnicy Warsztaty Przyszłościowe

III spotkanie konsultacyjne: **26 października** sobota | godzina 11:00 Dwór Artusa, Rynek Staromiejski

Przygotowano materiały graficzne: plakaty oraz banery, które udostępniano na portalach społecznościowych, a także przesyłano wraz z informacją dla mediów.

Porozmawiajmy o Winnicy

KONSULTACJE SPOŁECZNE

16 PAŹDZIERNIKA
środa | godzina 18:00
on-line
Fundacja Stabilo

Webinar: Przyroda w mieście
PROWADZENIE: Łukasz Broniszewski
Fundacja Stabilo

prof. dr hab. Maria Lewicka
Katedra Psychologii Społecznej UAM

dr Kasper Jakubowski
Fundacja Dobry w Naturę

19 PAŹDZIERNIKA
sobota | godzina 11:00
Winnica 44
(koło Młyna Trzeposz)

Spacer badawczy
PROWADZENIE: Mariusz Warachim Fundacja Zielone Kujawy
Maciej Nlepowicz Wpływamy na Toruń

26 PAŹDZIERNIKA
sobota | godzina 11:00
Dwór Artusa
Rynek Staromiejski 6

Warsztaty przyszłościowe
FORMA: Dyskusja przy stołkach, zebranie pomysłów dot. zachodniej Winnicy

*Winnica to historyczna dziedzina w południowej części Torunia położona nad Wólą, w okręgu Jakubskie-Mokre.

Porozmawiajmy o Winnicy

SPACER BADAWCZY

KONSULTACJE SPOŁECZNE

Serdecznie zapraszamy do udziału w spotkaniu w terenie - jest to kolejny etap konsultacji społecznych dotyczących sposobu zagospodarowania obszaru przyrodniczego toruńskiej Winnicy, położonego na zachód od mostu im. gen. E. Zawackiej

Spacer poprowadzą:
Mariusz Warachim
Fundacja Zielone Kujawy

Maciej Nlepowicz
Katedra Psychologii na Uniwersytecie

II SPOTKANIE KONSULTACYJNE:
19 października
sobota | godzina 11:00
Winnica 44, koło Młyna Trzeposz

PODSUMOWANIE KONSULTACJI społecznych

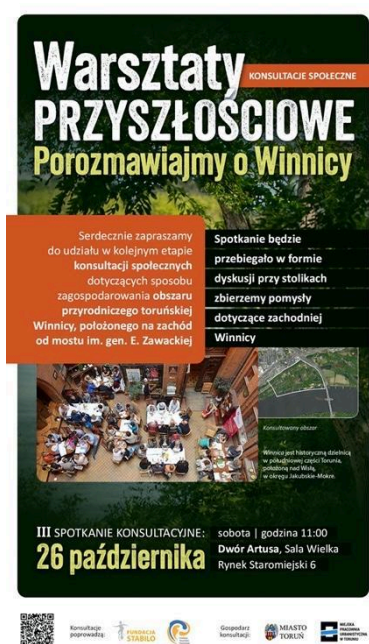
Porozmawiajmy o Winnicy

19 grudnia 2024
czwartek | godzina 17:00
Kulturalny Hub, ul. Bydgoska 50

Konsultacje poprowadzą: FUNDACJA STABILO

Gospodarz konsultacji: MIASTO TORUŃ

MIEJSKA PRACOWNIA URBANISTYCZNA W TORUNIU



Dodatkowo regularnie, przed każdym wydarzeniem zaplanowanym w ramach procesu konsultacyjnego wysyłano zaproszenia do uczestnictwa w konsultacjach do różnych grup interesariuszy, tj. do:

- wspólnot mieszkaniowych położonych w konsultowanym obszarze lub jego sąsiedztwie,
- przedstawicieli biznesu, w tym deweloperów,
- przedstawicieli rad okręgów,
- radnych Rady Miasta Torunia,
- wydziałów magistratu,
- redakcji lokalnych mediów oraz dziennikarzy lokalnych
- lokalnych organizacji społecznych.

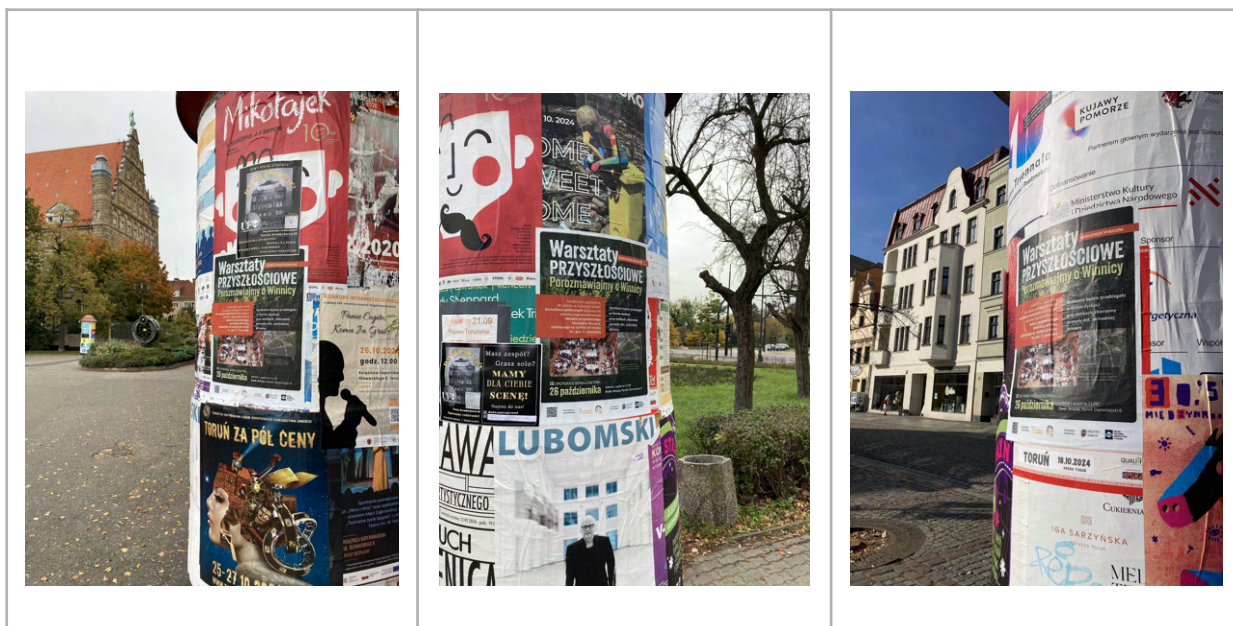
Na profilu facebookowym Fundacji Stabile prowadzono promocję wydarzeń organizowanych w ramach konsultacji, dzięki czemu osiągnięto zasięgi nawet przekraczające 10 tys. przy jednym poście, uzyskując aktywne reakcje na publikacje (polubienia, udostępnienia, deklarację uczestnictwa, zainteresowanie wydarzeniem oraz komentarze). W sumie zasięgi płatne na samym fb przekroczyły 50 000.

Statystyki przykładowych kampanii na profilu Facebook Fundacji Stabilo:

Nazwa kampanii	Zasięg	Reakcja na zaproszenie
Wydarzenie: Porozmawiajmy o Winnicy – konsultacje społeczne	11590	55
Wydarzenie: Przyroda w mieście - porozmawiajmy o Winnicy!	11629	49
Wydarzenie: Spacer badawczy - porozmawiajmy o Winnicy!	13123	52
Wydarzenie: Warsztaty przyszłościowe-porozmawiajmy o Winnicy!	10 955	52
Zaproszenie do wypełnienia geoankiety (kilka wpisów w ramach kampanii informacyjnej)	6641	154
Wydarzenie: Spotkanie podsumowujące-porozmawiajmy o Winnicy! (stan na dzień 17.12.2024 r., w trakcie promocji)	3796	39

Ponadto niektóre wydarzenia (jak np. spacer badawczy) dodatkowo docierały do potencjalnych zainteresowanych za pośrednictwem innych profili w mediach społecznościowych (np. materiał wideo o spacerze badawczym opublikowany na profilu facebookowym Kiełpiński Konkretnie; 6,9 tyś. wyświetleń, 54 polubienia).

Warsztaty Przyszłościowe były także promowane za pomocą plakatów. Plakaty zostały rozdyskrebowane w obszarze konsultacji oraz na słupach ogłoszeniowych w centrum miasta (Starówka, początek ekspozycji plakatów od 18 października 2024 r.)



Liczba uczestników:

Ilość osób zaangażowanych w konsultacje społeczne:

- ponad 240 osób w trakcie działań stacjonarnych
- ponad 1000 osób zaangażowanych w działania w internecie

Charakterystyka uczestników, w szczególności wzięli udział:

- mieszkanki i mieszkańcy Winnicy,
- mieszkanki i mieszkańcy Torunia,
- przedstawiciele organizacji społecznych,
- przedstawiciele i przedstawicielki ruchu deweloperzy, eksperci.



4. Wyniki konsultacji

Analiza danych:

A. Webinarium: Przyroda w mieście, w ramach konsultacji społecznych Porozmawiajmy o Winnicy!

Spotkanie odbyło się w środę 16-go października, w godz. 18:00-19:30 na platformie Google Meet.

W webinarium wzięło udział ponad 40 osób (38 użytkowników, jednak niektóre osoby uczestniczyły grupowo).

Warsztaty prowadzili prof. dr hab. Maria Lewicka (UMK w Toruniu), która przedstawiła prezentację "Miejsce znaczące, a dzikość w mieście. Czy dzikość pasuje do miasta jako miejsca" i dr Kasper Jakubowski (Fundacja Dzieci w Naturę), który przedstawił przykłady udostępniania mieszkańcom i funkcjonowania dzikiej przyrody w mieście zebrane z całego świata, jak też uwypuklił rolę czwartej przyrody.

Spotkanie moderował Łukasz Broniszewski (Fundacja Stabilo).

Po prezentacjach prowadzących głos zabierali słuchacze warsztatu, zgłaszając kolejno następujące uwagi:

1. Teren jest wyjątkowo cenny, nie należy oddawać go deweloperom, a udostępnić mieszkańcom, np. w formie szlaku pieszo-rowerowego wzdłuż Wisły.
 - Należy nadmienić, że uwaga została zgłoszona przez pracownika UMK w Toruniu Wydziału Nauk o Ziemi i Gospodarki Przestrzennej, który jednocześnie wyraził wolę współpracy przy kreowaniu nowego projektu zagospodarowania Winnicy.
 2. Zgłoszona przez MPU w Toruniu: projektowane przez MPU plany z założenia uwzględniają szerszy kontekst zagospodarowania miasta.
 3. Uwaga zgłoszona przez mieszkańca - w Toruniu nie ma mariny. Winnica byłaby dobrą lokalizacją dla takiej inwestycji.
 4. Uwaga zgłoszona przez mieszkankę, podkreślająca wyjątkowość przyrodniczą tych terenów, połączona z apelem o zachowanie unikatowego charakteru obszaru.
 5. Mieszkaniec informuje, że na tym terenie występują już wydepty i ścieżki, które warto uwzględnić przy planowaniu zagospodarowania. Podkreśla także, że antropopresja związana z zabudową doprowadzi do utraty wyjątkowych gatunków zwierząt zamieszkujących Winnicę.
 6. Uwaga zgłoszona przez mieszkańca - powinien powstać szlak nad Wisłą, najlepiej wyniesiony, łączący zamki nadwiślańskie.
 7. Informacja przedstawiona przez MPU - Toruń przystąpił do programu *InWater* dotyczącego wykorzystania śródlądowych dróg wodnych dla rozwoju regionalnego, w ramach którego wykonano strategię zagospodarowania terenów nad Wisłą na odcinku rzeki w obszarze miasta Torunia.
 8. Podsumowanie webinaru stanowiła wypowiedź dra Kaspra Jakubowskiego, podkreślającego, że tereny Winnicy są wyjątkowo cenne, ich zabudowa byłaby ogromną stratą. Warto przeprowadzić gruntowną inwentaryzację przyrodniczą, najlepiej z wykorzystaniem potencjału społecznego. Z uwagi na fakt, że miejsce to jest tzw. "eko-gąbką", nie da się zagospodarować tego terenu na zwykły park.
-

B. Spacer badawczy odbył się w dniu 19.10.2024 r.

Podczas spaceru badawczego, będącego elementem procesu konsultacyjnego zebrano uwagi i sugestie od uczestników wydarzenia (wzięło udział ok 70 osób). Studenci UMK oraz przedstawiciele realizatorów konsultacji zapisywali spostrzeżenia, a także pomysły na zagospodarowanie terenu.

Wśród postulatów najczęściej pojawiały prośby o postawienie dodatkowych śmietników oraz regularne wywożenie śmieci, a także zainstalowanie fotopułapek lub stałego monitoringu, aby zniechęcić do tworzenia dzikich wysypisk śmieci.

Mieszkańcy wskazywali także na potrzebę utwardzenia i poszerzenia drogi. Sporo głosów dotyczyło utworzenia ścieżek: pieszo -rowerowej, edukacyjnej, oraz konieczności wyeksponowania walorów przyrodniczych Winnicy, poprzez montaż tablic informacyjnych o gatunkach drzew, ptaków oraz innych zwierząt zamieszkujących ten teren.

Wśród uczestników spaceru byli zarówno przeciwnicy zagospodarowania tego terenu (postulat by po usunięciu śmieci nic nie zmieniać, wręcz ustanowić rezerwat), jak i zwolennicy zbudowania drobnej infrastruktury rekreacyjnej (ławki, śmietniki, siłownia, tablice informacyjne i drogowaskazy). Zwracano także uwagę, na brak dostępu do terenu mieszkańców od północy - np. osiedle Piernikowe nie ma dostępu do terenu, brak schodów lub ścieżki komunikującej teren z osiedlami na północy od konsultowanego obszaru).

Zestawienie uwag:

Uwagi* przekazane przez mieszkańców podczas Spaceru badawczego, który odbył się w dniu 19 października 2024 r. w ramach procesu konsultacyjnego Porozmawiajmy o Winnicy

Ip.	Uwaga / sugestia	Liczba tożsamych uwag/ sugestii
1.	dostawienie śmietników	4
2.	monitoring (z uwagi na podrzucanie śmieci)	4
3.	poszerzenie drogi, dodanie drogi rowerowej po aktualnym śladzie	2
4.	utwardzenie drogi	3
5.	wywóz śmieci przez służby	1
6.	monitoring wycinki i przycinania drzew (mieszkanka sugeruje, że są robione w nocy, więc pewnie nie ma na nie pozwolenia)	1
7.	Młyn Trzeposz - dostępny dla mieszkańców, może jako centrum aktywności	1
8.	pozostawienie terenu jako zielonego, bez zgody na dalszą rozbudowę	3
9.	nadanie statusu rezerwatu	1
10.	regularne koszenie nawłoci/ gatunki inwazyjne	3
11.	udostępnienie terenu mieszkańcom poprzez poszerzenie ścieżek i ich zagospodarowanie (opisanie pomników przyrody, tablice informacyjne, ścieżka panoramy Wisły itp)	4

12.	sprzeciw wobec tworzenia jakiejkolwiek infrastruktury (będzie za dużo ludzi i zalepczą dziewiczy teren)	5
13.	stworzenie promenady nadwiślańskiej, do mostu kolejowego, od Złotorii, by wyeksponować 4 zamki średniowieczne znajdujące się w pobliżu rzeki (Złotoria, Krzyżacki, Bierzgłowski, Dybów)	2
14.	upowszechnienie wiedzy o przyrodzie Winnicy (np. ustawienie tablic edukacyjnych o gatunkach drzew)	3
15.	wprowadzenie opiekuna terenu, odpowiedzialnego za porządek	2
16.	skomunikowanie terenu od strony północnej (np. schody)	3
17.	umożliwienie zwiedzania fortu	1
18.	utworzenie naturalnej ścieżki dla biegaczy, piesza i rowerowa	3
19.	łódki jako dodatkowa atrakcja	1
20.	oznaczenie dojścia do plaży	2
21.	progi zwalniające do 20 km/h	2
22.	zagospodarowanie terenu rekreacyjnego, jak Barbarka albo Park Bydgoski (plac zabaw, siłownia, ścieżka edu, drobne usługi jak kawa lody, wypożyczalnia lornetek)	1
23.	dokończenie rozbiórek i przeprowadzanie ich "do	1

	spodu” - należy oczyścić ziemię pod rozbiórkami	
24.	“NIE” dla drapacza chmur	2
25.	maskotka dla Winnicy np. bóbr, wydra, zimorodek	1
26.	morsowanie - wyznaczenie miejsca do morsowania	1
27.	zabezpieczenie korzeni dębów podczas inwestycji	1
28.	zachowanie kapliczki z kopułą wierzbową	1
29.	Pojawiła się osoba zgłaszające do każdego moderatora/ankietera jedną uwagę: Winnicę należy zabudować w każdym możliwym miejscu.	1

* w przypadku podobnej sugestii/ uwagi wypowiedź zapisywano jeden raz i dodawano informację, ile razy analogiczna wypowiedź się pojawiała.

C. Warsztaty przyszłościowe, odbyły się 26 października o godz. 11:00 w Sali Wielkiej Dworu Artusa

- Opis grupy badanej

W warsztatach wzięło udział ok. 60 osób, w tym przedstawicielki i przedstawiciele Urzędu Miasta. W pierwszej fazie spotkania uczestnicy podzieleni zostali na 3 grupy interesariuszy: mieszkańcy Winnicy i inni, przedsiębiorcy, społecznicy. W drugiej części spotkania uczestnicy poproszeni zostali o zgromadzenie się wokół stolików w postaci grup niejednorodnych.

W obu częściach spotkania uczestnicy proszeni byli o zebranie się wokół stolików w grupach ok. 10 osobowych. Dyskusja w każdej grupie prowadzona była przez moderatora, który zapisywał uwagi i wnioski uczestników.

Jednocześnie do dyspozycji każdej grupy wyłożona była mapa konsultowanego obszaru, na której różnymi kolorami uczestnicy nanosili swoje uwagi.

Grupa społeczników

Najważniejszym zdiagnozowanym problemem jest zanieczyszczenie, zaśmiecenie terenu.

Proponowane rozwiązania/ zgłaszane potrzeby:

1. Należy postawić kosze na śmieci przy wejściu na teren chroniony - Obszar Natura 2000
2. Wielokrotnie podnoszonym wnioskiem było zadbanie o Obszar Natura 2000 poprzez ustawienie koszy na śmieci przy wejściach na teren chroniony, ustawienie tablic informacyjnych wzdłuż ścieżek, zainstalowanie monitoringu, który zapobiegnie grabieży drewna i nielegalnemu zaśmiecaniu tego terenu, wprowadzenie zakazu organizowania imprez. Ewentualna ingerencja w ten teren powinna być minimalna, a ścieżki edukacyjne koniecznie muszą być wyniesione, na wzór ścieżek w Narwiańskim Parku Narodowym. Sugerowany przebieg ścieżki edukacyjnej, wzdłuż której powinny zostać ustawione tablice informacyjno-edukacyjne oraz oznaczenie kierunków (np. "do plaży"), powinien prowadzić do plaży, która ma być punktem widokowym.
3. Podstawą do jakichkolwiek dalszych działań jest rzetelna inwentaryzacja flory i fauny Winnicy.
4. Tereny powyżej Obszaru Natura 2000 należy zagospodarować jako park z zielenią urządzoną, na zasadzie parku miejskiego, który stanowił będzie otulinę obszaru chronionego Natura 2000.

5. Wskazano, że należy zachować historyczny ciąg komunikacyjny w kierunku Fortu I. Droga powinna mieć szykany spowalniające ruch. Pod mostem Generał E. Zawackiej powinien zostać urządzony parking buforowy.
6. Jeżeli na Winnicy miałyby powstać jakakolwiek architektura, to tylko nawiązująca do historycznej, szkieletowej, o wysokości maksymalnie dwóch kondygnacji.
7. Jeden z uczestników zgłosił propozycję wyniesienia ulicy Winnica jako estakady, by zwierzęta mogły bez przeszkód poruszać się po tym terenie, zaś wzdłuż Wisły powinna zostać poprowadzona droga rowerowa łącząca 4 zamki nadwiślańskie.
8. Pojawiła się też konkluzja, że w skali całego Torunia należy przeprowadzić akcję edukacyjną dotyczącą dbania o tereny zielone i nie wynoszenia tam śmieci.

Grupa mieszkańców

Najważniejszym zdiagnozowanym problemem jest niewydolność komunikacyjna Winnicy, w tym nieprzejezdność ulicy spowodowana parkującymi wzdłuż niej samochodami oraz zaśmiecenie tego terenu. Mieszkańcy odczuwają także znaczny dyskomfort i pogorszenie się jakości życia związane z postępującymi kolejnymi inwestycjami, które prowadzą do niewydolności logistycznej dzielnicy i nieodpowiedniego zagospodarowania przestrzeni oraz ewentualnego spadku wartości nieruchomości. "Przeprowadziliśmy się na Winnicę, bo spodziewaliśmy się, że nie będzie tu żadnych wielkich inwestycji (obszar mało przetworzony)". Mieszkańcy podkreślają, że lubili tu mieszkać ze względu na ciszę i spokój.

Proponowane rozwiązania/ zgłaszane potrzeby:

1. Komunikację na Winnicy poprawiłoby: powstanie drogi rowerowej, zapewnienie możliwości wyjazdu samochodów w obie strony, zarówno w stronę Starego Miasta, jak i w stronę Rubinkowa, spowolnienie ruchu na ul. Winnica poprzez wprowadzenie szykan takich, jak: przewężenia, mini ronda, wyspy, pierwszeństwo dla pieszych, ustanowienie strefy zamieszkania. Komunikację Winnicy z ulicą Lubicką zdaniem większości mieszkańców poprawi także

budowa schodów z windą dla osób z niepełnosprawnościami pomiędzy fabryką Nestle, a zabudową wielorodzinną.

2. Sugestie mieszkańców odnośnie zagospodarowania przestrzeni: powinna powstać tu przestrzeń rekreacyjna, która nie niszczy przyrody, na wzór Parku Tysiąclecia, dostępna dla wszystkich mieszkańców Torunia, z placem zabaw, małą infrastrukturą w postaci śmietników. Pojawiła się też sugestia pensjonatu, mini centrum rekreacyjnego oraz kawiarni. Dostępność zapewni urządzenie ścieżek w formie wyniesionych kładek na wzór kładki na jeziorze w Chełmży w miejscach ścieżek już istniejących, np. ścieżki wzdłuż Wisły. Na Obszarze Natura 2000 powinny powstać ścieżki edukacyjne na wzór Barbarki. Pojawiła się też propozycja jednego mieszkańca urządzenia mini mariny i włączenie tego terenu w wydarzenia Festiwalu Wisły. Z kolei inny mieszkaniec wskazuje na potrzebę zupełnego pozostawienia tego terenu bez zmian i przeznaczenie go na Rezerwat Przyrody.
3. Mieszkańcy wielokrotnie kładą nacisk na późniejszą konieczność utrzymania powstałej infrastruktury, w tym kładek, ścieżek oraz zapewnienia opiekuna i środków na konserwację.
4. Pojawił się również głos mieszkańca mówiący o konieczności spójnego rozwoju Winnicy z pozostałymi obszarami miasta, w tym z zagospodarowaniem obszarów Winnicy po wschodniej stronie mostu generał Zawackiej.
5. Ewentualna nowa zabudowa musi zostać zaprojektowana tak, aby zapewnić miejsca postojowe oraz inną niezbędną małą infrastrukturę. Nie może także pogłębiać istniejących problemów z trudnościami w dostępie do mediów: woda, prąd, gaz. Jeżeli powstanie, to powinna być to zabudowa luźna i niska, np. pojawił się pomysł przeniesienia na Winnicę części budynków z pruskiego muru. Ewentualna dalsza rozbudowa Winnicy tylko pogłębi istniejące już problemy.

Grupa przedsiębiorców

Proponowane rozwiązania/ zgłaszane potrzeby:

1. Wskazana została potrzeba wypracowania w pierwszej kolejności ogólnej koncepcji, uwzględniającej stan zastany, powyżej funkcjonujące

przedsiębiorstwa produkcyjne, mosty oraz ich strefy oddziaływania, dzięki której znajdzie się pomysł na zagospodarowanie Winnicy w tym jej zabudowę.

2. Winnica mogłaby być na przykład fragmentem parku. Wskazana została także potrzeba zwrócenia się do Wisły, stworzenia traktu pieszo-rowerowego łączącego tereny od mostu kolejowego do mostu generała E. Zawackiej.
3. Przy projektowaniu zieleni należy zwrócić uwagę na koszty jej utrzymania, wskazanie źródeł finansowania i opiekuna terenu.
4. Padła propozycja kontynuacji koncepcji Czesława Bieleckiego, skorygowanej o bieżące potrzeby, z uwzględnieniem funkcji edukacyjno-kulturalną, Akademii Młodzieżowo-Sportowej, urządzeniem parkingów i usług bliżej mostu.
5. Wskazano, że przy remoncie ulicy Winnica warto zwrócić uwagę na problematykę terenów zalewowych i wykonanie dobrego systemu odprowadzania wody.

Grupy mieszane

Uwagi, które były zgłaszane przy stolikach podczas rozmów w grupach niejednorodnych powielają propozycje podawane w pierwszym etapie warsztatów podczas prac w podgrupach interesariuszy. **Największą wartością dyskusji w grupach niejednorodnych było natomiast wypracowywanie w toku dyskusji wspólnych stanowisk na zasadzie kompromisu, a nawet czasami konsensusu.**

Stolik nr 1

W odpowiedzi na liczne uwagi mieszkańców i społeczników dotyczące konieczności ochrony zieleni i pogorszenia jakości życia w tej okolicy spowodowanego kolejnymi inwestycjami oraz po wypowiedzi przedsiębiorcy „po lewej stronie ulicy Winnica powinna powstać infrastruktura usługowa, np. restauracje, nie mieszkaniówka, by nie eskalować problemów, które już narosły” wypracowano wspólne stanowisko, na które przystali wszyscy zgromadzeni przy stoliku.

„Zgoda przy stoliku - Infrastruktura, która powinna powstać ma służyć przede wszystkim mieszkańcom, budować aspekt społeczny, ma tworzyć miejsca spotkań

mieszkańców. Powinny powstać punkty usługowe, rekreacji, edukacyjne. Ta nowa infrastruktura ma powstawać tylko powyżej skarpy.”

Stolik nr 2

Ścierały się dwa stanowiska, pierwsze, społeczników, wskazujących na zieleń jako bogactwo, skarb całego miasta, który powinien podlegać ochronie ze stanowiskiem przedsiębiorców zatroskanych kosztami utrzymania tego terenu. Te dwa stanowiska wzbogacane były uwagami mieszkańców wskazujących na narastające problemy wynikające z realizacji kolejnych inwestycji oraz zaśmiecania i degradacji pozostałej okolicy.

Wypowiedź 1 społecznicy „Przede wszystkim powinno się mieć na uwadze prawo dotyczące ochrony przyrody - roślinność i zwierzęta są skarbem miasta. Stanowczy sprzeciw wobec dużych inwestycji. Tereny zielone Winnicy nie muszą być parkiem dla każdego - są w mieście już parki dla ludzi, którzy wolą poskromioną przyrodę. Najważniejszą potrzebą jest posprzątanie tego obszaru. Nie ma sensu prowadzenia tu inwestycji pochłaniających dużo pieniędzy”

Wypowiedź 2 przedsiębiorcy „Kto sfinansuje zagospodarowanie Winnicy, jeżeli nie będzie tam żadnych inwestycji dla przedsiębiorców, które będą przynosiły zyski?” Intensywna zabudowa wielorodzinną jest w tym aspekcie dobrym rozwiązaniem, jednak o podobnej liczbie kondygnacji jak wcześniejsza tj. na wysokości Młyna Trzeposz”

Wypowiedź 3 mieszkańcy „Winnica jest zaśmiecona i niedoinwestowana - znaki drogowe są zarośnięte, z nowych inwestycji powstał jedynie automat do zbiórki odzieży i paczkomat. Nikt o tę infrastrukturę nie dba - przy automacie zalega porzucana odzież, przy paczkomacie brak miejsca do zaparkowania. Mieszkańcy nie chcą, by takie widoki były wizytówką Winnicy. Na całej Winnicy są tylko dwa śmietniki ciągle dewastowane przez wandalów. Potrzeba więcej śmietników.

Stolik nr 3 i 4

Grupy powielały zgodnie uwagi wcześniej sformułowane przy stolikach jednorodnych.

Przykładowe wypowiedzi:

- „Musi powstać całościowa koncepcja zagospodarowania Winnicy od mostu kolejowego do skarpy - ścieżka, kładka widokowa, miejsca rekreacji, zieleni.”
- „Potrzebne są fundusze - jak przyciągnąć fundusze. Jednym z potencjalnych źródeł jest dotacja za ochronę przyrody.”
- „Teren powinien być monitorowany.”

Link do nagrania z warsztatów przyszłościowych:

https://www.facebook.com/100064544720283/videos/1093682629428026?locale=pl_PL

D. Geoankieta dostępna w terminach: 01.11.2024 - 30.11.2024

1. Opis ankiety

Ankieta została opracowana przez zespół realizujący konsultacje społeczne. Ankieta zawierała pytania socjo-demograficzne (wiek, płeć, wykształcenie, miejsce zamieszkania – ulica, część miasta, miejsce urodzenia i czas zamieszkania w mieście). Po kilku pytaniach sprawdzających wiedzę o konsultowanym terenie (gdzie się znajduje, czym jest) zadawano pytanie o częstość bywania na Winnicy, sposób spędzania tam czasu, oraz szczegółowe pytania o preferowany sposób zagospodarowania terenu Winnicy. Uzupełnieniem pytań zamkniętych były pytania otwarte, w których respondenci mogli przedstawić swoją wizję rozwoju tego terenu. Ostatnim pytaniem było pytanie o znane badanym dobre praktyki realizowane na podobnych obszarach w innych miejscach kraju i poza granicami Polski. Do pytań dołączone zostały trzy mapy terenu Winnicy, na których respondenci mogli zaznaczyć obszar, z którego korzystają oraz proponowane zmiany. Formularz ankiety stanowi załącznik do obecnego raportu.

2. Opis próby badanej

W ankiecie wzięło udział 114 osób, z czego nieco więcej (55,3%) mężczyzn niż kobiet. Zdecydowana większość osób badanych to osoby z ukończonym wyższym wykształceniem (80,5%). Pod względem średniej wieku ($M = 44,79$) próba nie odbiegała od ogólnotoruńskiej. Prawie 65% osób urodziło się w Toruniu, ponad 50% spędziło tu całe życie. W próbie znaleźli się respondenci z wszystkich dzielnic Torunia, przy czym najlepiej reprezentowani byli mieszkańcy Winnicy (21,2 %) i Jakubskiego Przedmieścia (16,7%). W dalszej kolejności respondenci pochodzili z Bydgoskiego Przedmieścia, Wrzosów, Rubinkowa i Chełmińskiego Przedmieścia. Najmniej reprezentowani byli mieszkańcy lewobrzeża i Bielaw.

W ankiecie umieściliśmy dwa pytania, które miały sprawdzić, na ile respondenci w ogóle orientują się w temacie konsultacji, a więc czy wiedzą, na którym brzegu Wisły znajduje się konsultowany teren, a także, czy wiedzą, czym jest Winnica (tu podchwytliwą odpowiedzią było „teren uprawny pod Toruniem”). O ile tylko jedna osoba umieściła Winnicę na lewym brzegu Wisły, to 7 osób uznało, że jest to „teren uprawny pod Toruniem”. Były to jednak osoby, które udzieliły innych poprawnych odpowiedzi, dlatego postanowiono włączyć je do ogólnej próby.

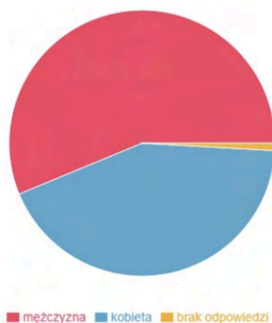
Właściwą geoankietę poprzedziła testowa wersja alpha, w której wzięło udział mniej niż 10 osób.

5. Płeć

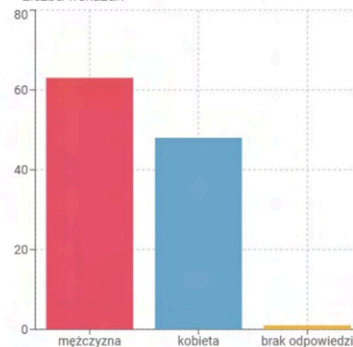
Łącznie odpowiedzi na to pytanie: 112

Odpowiedź:	Liczba wskazań:	Udział wskazań:
mężczyzna	63	56%
kobieta	48	43%
brak odpowiedzi	1	1%

Udział wskazań



Liczba wskazań

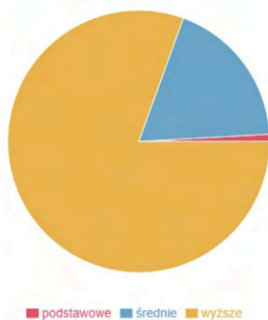


6. Wykształcenie

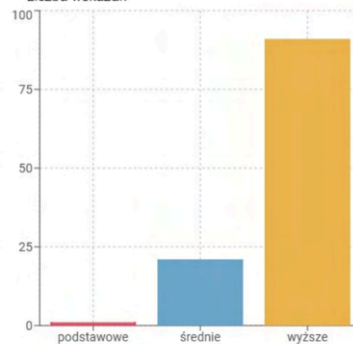
Łącznie odpowiedzi na to pytanie: 113

Odpowiedź:	Liczba wskazań:	Udział wskazań:
podstawowe	1	1%
średnie	21	19%
wyższe	91	81%

Udział wskazań



Liczba wskazań

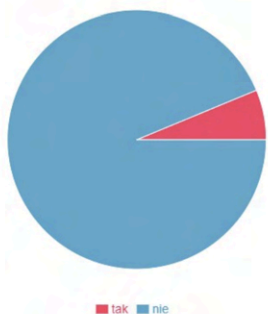


7. Czy jesteś w trakcie studiów?

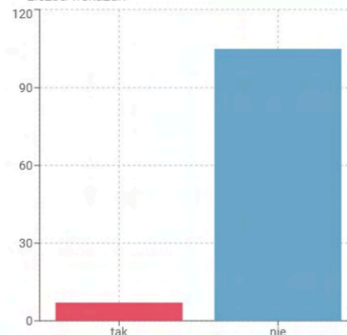
Łącznie odpowiedzi na to pytanie: 112

Odpowiedź:	Liczba wskazań:	Udział wskazań:
tak	7	6%
nie	105	94%

Udział wskazań



Liczba wskazań



9. Czy wiesz gdzie znajduje się toruńska Winnica?

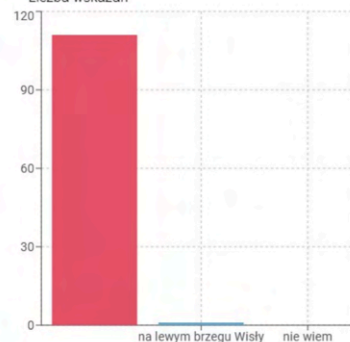
Łącznie odpowiedzi na to pytanie: 112

Odpowiedź:	Liczba wskazań:	Udział wskazań:
na prawym brzegu Wisły (po tej stronie co Stare Miasto)	111	99%
na lewym brzegu Wisły	1	1%
nie wiem	0	0%

Udział wskazań



Liczba wskazań

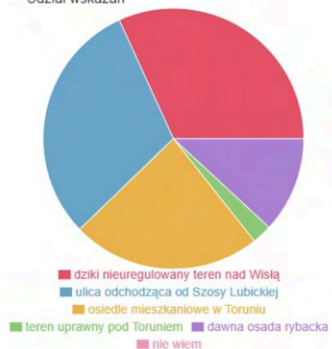


10. Winnica w Toruniu to

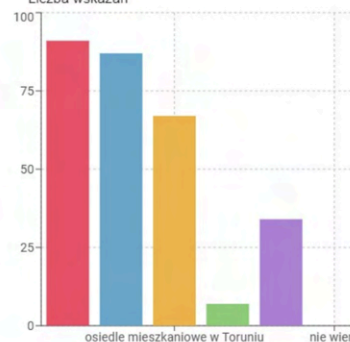
Łącznie odpowiedzi na to pytanie: 286

Odpowiedź:	Liczba wskazań:	Udział wskazań:
dziki nieuregulowany teren nad Wisłą	91	32%
ulica odchodząca od Szosy Lubickiej	87	30%
osiedle mieszkaniowe w Toruniu	67	23%
teren uprawny pod Toruniem	7	2%
dawna osada rybacka	34	12%
nie wiem	0	0%

Udział wskazań



Liczba wskazań



3. Częstość i sposób korzystania z Winnicy.

Tylko 4 osoby (3,5%) przyznało, że nigdy nie było na Winnicy, pozostałe osoby były z różną częstotliwością: raz na tydzień (17,5%), raz na miesiąc (20,2%), raz na rok (15,8%). Kilka osób (4,4%) przyznało, że mieszka na Winnicy, ale nie zapuszcza się na dziki teren nadwiślański, więcej mieszkańców Winnicy (20,2%) korzysta regularnie z kontaktu z dolną nadwiślańską częścią Winnicy.

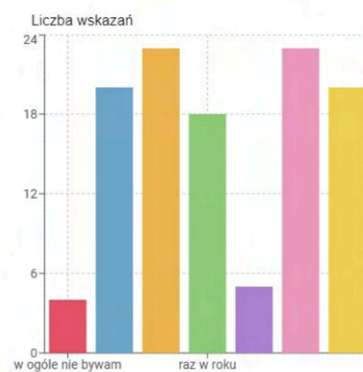
Zapytani o sposób spędzania czasu na Winnicy, większość (78,1%) po prostu spaceruje, spora część obserwuje ptaki i zwierzęta (41,2%), spotyka się tam ze znajomymi (26,3%), wyprowadza psa (20,2%), biega (19,3%), a także korzysta z plaży

(17,5%). Mniejszość łowi ryby (4,4%), grilluje (1,8%) i pali ognisko (1,8%). W otwartym pytaniu o inne formy aktywności respondenci spontanicznie wymienili jeszcze fotografowanie (4,4%) oraz jazdę na rowerze (5,3%).

11. Jak często bywasz na Winnicy i gdzie?

Łącznie odpowiedzi na to pytanie: 113

Odpowiedź:	Liczba wskazań:	Udział wskazań:
w ogóle nie bywam	4	4%
raz w tygodniu (lub częściej)	20	18%
raz w miesiącu	23	20%
raz w roku	18	16%
mieszkam tam ale raczej nie schodzę do jej dolnej, dzikiej części (taras nad Wisłą) przy ul. Winnica	5	4%
mieszkam przy ul. Winnica i korzystam z dolnej nadwiślańskiej części	23	20%
nie mieszkam, ale korzystam z dolnej, dzikiej części (taras nad Wisłą) przy ul. Winnica	20	18%



4. Preferowany sposób zagospodarowania Winnicy i własna wizja przyszłości Winnicy według respondentów.

W ankiecie zadaliśmy dwa rozbudowane pytania o preferowany sposób zagospodarowania Winnicy a także otwarte pytanie o własną wizję przyszłości Winnicy.

Respondenci w zdecydowanej większości opowiedzieli się za pozostawieniem terenów Winnicy jako dzikiej natury, przy czym 39,5 % nie chce w ogóle ingerować w teren; 42,1% proponuje udostępnić dziką naturę mieszkańcom, wprowadzając ścieżki i alejki; 14,9% chciałoby zamienić teren w park z alejkami do spacerowania; 31,6 % stworzyłoby w tym miejscu przestrzeń edukacyjną ekologiczną. Oczywiście niektóre z tych odpowiedzi nie wykluczają się, lecz raczej uzupełniają. Nieco inny charakter mają te (znacznie radsze) wypowiedzi, które wprowadziłyby na konsultowany teren zabudowę mieszkaniową: jednorodziną (13,2%), wielorodzinną na wzór istniejącej (13,2%), bądź bliżej nieokreśloną zabudowę, a resztę przeznaczyć na park (13,2%).

Na pytanie wprost, czy na terenie Winnicy powinna pojawić się zabudowa, 63,7% odpowiedziało, że nie powinna się pojawić, jednorodziną zabudowę widziało by 4,4 procent, wielorodziną – 13,3%, a usługi (sklepy, restauracje, hotele) – 9,7 procent.

Swobodne wypowiedzi, w których respondenci mogli przedstawić swoją wizję Winnicy, podzielić można na trzy grupy:

(1) Pierwsza grupa to wypowiedzi domagające się pozostawienia terenu w stanie niezmiennym, ewentualne usunięcie śmieci i zapewnienie bezpieczeństwa i czystości. Osoby formułujące takie postulaty zwracały uwagę na wartość dzikiej natury w mieście, która wymaga szczególnej ochrony. Zwracano też uwagę na rekreacyjny potencjał zachowanej dzikiej natury i konieczność zachowania naturalnych materiałów przy budowaniu ścieżek i miejsc odpoczynku na dzikim terenie.

(2) Druga grupa to wypowiedzi proponujące częściową adaptację obszaru Winnicy, poza uporządkowaniem terenu i usunięciem śmieci również dostosowanie go do potrzeb rekreacji i edukacji przyrodniczej, a tym samym wprowadzenie odpowiedniej infrastruktury, która to umożliwi. Propozycje różniły się radykalizmem, ale wszystkie podkreślały konieczność zachowania zieleni, często w formie naturalnej, choć pojawiało się też słowo „park”, a więc potrzeba zieleni uporządkowanej. Proponowano też uporządkowanie samej ulicy Winnica i udostępnienie jej mieszkańcom z obu stron. Pojawiły się pomysły nawiązania do historii Winnicy – a więc winnic, flisactwa i upamiętnienie tej historii w przestrzeni edukacyjnej.

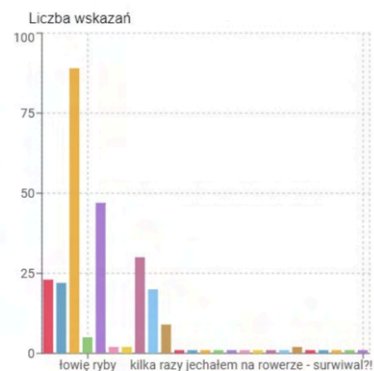
(3) Trzecia, najrzadziej reprezentowana, grupa to wypowiedzi proponujące wprowadzenie na teren Winnicy zabudowy mieszkaniowej, również wysokich budynków. W tej grupie zdecydowanie preferowana była natura uporządkowana (parkowa), a większość terenu podporządkowana potrzebom mieszkaniowym, rekreacyjnym a nawet biznesowym. Proponowano zatem stworzenie mariny, sieci hoteli i restauracji. Proponowano stworzenie nowego centrum usługowo-biurowego. Powoływano się na projekt waterfrontu Czesława Bieleckiego, zabudowujący wybrzeże Wisły nowoczesną zabudową.

Wszystkie swobodne wypowiedzi badanych pogrupowane w trzy kategorie zamieszczamy w Załączniku.

12. W jaki sposób korzystasz z dolnej części Winnicy

Łącznie odpowiedzi na to pytanie: 265

Odpowiedź:	Liczba wskazań:	Udział wskazań:
wyprowadzam psa	23	9%
biegam	22	8%
spaceruję	89	34%
łowię ryby	5	2%
obserwuję ptaki i zwierzęta	47	18%
grilluję	2	1%
palę ognisko	2	1%
spotykam się ze znajomymi	30	11%
korzystam z plaży	20	8%
nie korzystam	9	3%
Robię fotografie ginącej pod naporem Homo Sapiens przyrody	1	0%
	1	0%
Byłem tam kilka/kilkanaście razy	1	0%



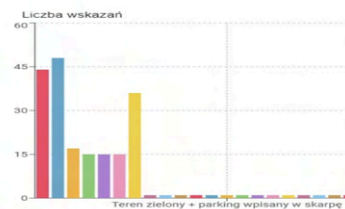
14. Gdybyś mógł się wypowiedzieć na temat sposobu zagospodarowania Winnicy to, która opcja by Ci odpowiadała

Łącznie odpowiedzi na to pytanie: 204

Odpowiedź:	Liczba wskazań:	Udział wskazań:
zostawić jako dziki teren, w ogóle nie ingerować	44	22%
zostawić jako dziki teren ale uprzystępnąć mieszkańcom poprzez ścieżki edukacyjne, tereny rekreacyjne, miejsca spotkań, tablice informacyjne	46	24%
zamienić na park, wyciąć dzikie krzewy, wprowadzić alejki	17	8%
tam gdzie się da wprowadzić zabudowę mieszkaniową na wzór już istniejącej (bloki wielorodzinne), resztę zostawić jako dziką przyrodę o funkcjach edukacyjnych i rekreacyjnych dla mieszkańców	15	7%
tam gdzie się da umożliwić zabudowę niską jednorodzinną, resztę zostawić jako dziką przyrodę o funkcjach edukacyjnych i rekreacyjnych dla mieszkańców	15	7%
wprowadzić zabudowę, resztę przeznaczyć na park	15	7%
stworzyć przestrzeń ekologiczno-edukacyjną	36	18%
Zakaz wstępu dla aktywistów miejskich.	1	0%
Opisać teren poprzez tablice	1	0%
Toruń jako jedyny na szlaku dolnej Wisły nie ma własnej marina. Przystań AZS nie nadaje się do tego celu ze względu na brak infrastruktury i fatalną nieckę. Winnica jest JEDYNYM miejscem w Toruniu z racji ukształtowania terenu, gdzie marinę można zbudować. Jeśli tu nie powstanie, to Toruń jako jedyne miast na szlaku turystycznym Wisły zostanie bez takiego obiektu. Resztę terenu przeznaczyć na park.	1	0%
Proponuję poprowadzenie ścieżki rowerowej od części zabudowanej do mostu Gen. Zawadzkiej. Część terenu powinna być przekształcona w park - dostępny i przede wszystkim bezpieczny dla różnych grup mieszkańców np. seniorów, rodziców z dziećmi, osób z		

zaśmieconych miejscach, pozostawić resztę przyrodzie.

- Teren zielony + parking wpisany w skarpgę
- spójzić z wskazaniami + przywrócić organizację sprzątanie przez wolontariuszy (wystarczy ogłosić akcję na Facebook, zapewnić worki na śmieci i półniej jej zabierać)
- Winnica powinna być zabudowana wg koncepcji Czestawa Bieleckiego wg koncepcji
- Zostawić ten teren w spokoju, nie należy do woski
- Należy zagospodarować ten teren na wysoką zabudowę. Jest to bardzo atrakcyjny teren w pobliżu centrum miasta, a w pobliżu jest b. dużo parków i terenów zielonych.
- Park - Rezerwat Winnica włączyć do Promenady Nadwiślańskiej łączącej Strefę UNESKO z Fortem I, Osiedlem Skarpa, Skansenem Wisły, zamkiem w Złotorii
- Absolutnie nie stawiać żadnych wieżowców i bloków i teren pozostawić zielony i zadbać o niego a nie niszczyć tereny zielony w konsekwencji zakwalifikowania ich betonem
- zostawić jako dziki teren, w ogóle nie ingerować w część zalewową, niezagospodarowaną. W części północnej wzdłuż ulicy może powstać np. droga dla rowerów, ścieżka edukacyjna (ale nie w części południowej-dzkiej)
- Zrobić strefy: 1. wyłącznie dla przyrody, 2. strefę ekologiczno-edukacyjną, 3. strefę rekreacyjną najdalej od strefy 1.



5. Różnice między respondentami w zależności od miejsca zamieszkania.

Biorąc pod uwagę różnice w poglądach naszych respondentów, sprawdziliśmy czy mieszkańcy Winnicy a także sąsiednich części Torunia (Jakubskiego Przedmieścia) różnią się od pozostałych respondentów poglądami na sposób zagospodarowania Winnicy. W tym celu przeprowadziliśmy dwie analizy: porównanie mieszkańców Winnicy i pozostałych respondentów, oraz porównanie mieszkańców Winnicy i Jakubskiego Przedmieścia z jednej strony, z pozostałymi respondentami, z drugiej strony.

Zaobserwowaliśmy tylko jedną istotną różnicę w sposobie korzystania z Winnicy: mieszkańcy samej Winnicy częściej wykorzystywali ten teren do biegania niż pozostali respondenci (41,4% vs. 11,9%). Zaobserwowaliśmy też tylko jedną istotną różnicę w proponowanym sposobie zagospodarowania Winnicy: mieszkańcy Winnicy częściej widzieliby w tym miejscu park i alejki do spacerowania niż pozostali respondenci (27,6% vs. 10,6%).

Również porównanie mieszkańców Winnicy i Jakubskiego Przedmieścia z pozostałymi respondentami przyniosło tylko jedną istotną różnicę: mieszkańcy Winnicy i Jakubskiego Przedmieścia w porównaniu z pozostałymi dzielnicami częściej proponowali pozostawienie dzikiego terenu, ale uprzystępnienie go mieszkańcom (53,5% vs. 35,2%). Nie zaobserwowano żadnych innych różnic ani w sposobie użytkowania ani proponowanych zmian w zależności od miejsca zamieszkania.

6. Różnice między osobami urodzonymi w Toruniu i przyjezdnymi.

Sprawdziliśmy też, czy poglądy na sposób zagospodarowania dzikiej natury oraz sposób korzystania z niej różnicuje osoby urodzone w Toruniu oraz osoby, które wybrały Toruń jako swoje miejsce do życia, ale tu się nie urodziły.

Nie stwierdziliśmy istotnych różnic w częstości bywania na Winnicy, osoby przybyłe do Torunia częściej jednak niż osoby tu urodzone korzystały z Winnicy spacerując (92,5% vs. 70,3%), częściej obserwowały tu ptaki i zwierzęta (60,0% vs. 31,1%) oraz częściej wyprowadzały tam psa (32,5% vs. 13,5%) – to ostatnie może częściowo wynikać z tego, że nieco więcej osób przybyłych do Torunia mieszkało albo na Winnicy albo w jej pobliżu. Osoby przybyłe do Torunia różniły się też od osób tu urodzonych niektórymi propozycjami zagospodarowania terenu: częściej proponowały zostawienie terenu jako dzikiego, ale uprzystępnienie go mieszkańcom (57,5 % vs. 33,8%), a także częściej proponowały stworzenie przestrzeni edukacji ekologicznej w tym miejscu (47,5% vs. 23,0%). W pozostałych kategoriach nie zaobserwowaliśmy różnic. Wyniki te mogą sugerować, że osoby przyjezdne mogą być bardziej zainteresowane samą naturą i być bardziej świadomymi jej użytkownikami.

7. Różnice w poglądach na zagospodarowanie Winnicy w zależności od wieku i płci.

Sprawdziliśmy też, czy rodzaj poglądów na zagospodarowanie Winnicy wiąże się z wiekiem badanych, a także ich płcią. O ile wiek wiązał się z preferencjami w sposób mało konsekwentny, o tyle otrzymaliśmy względnie spójne wyniki dotyczące płci. Kobiety okazały się większymi zwolennikami pozostawienia natury w stanie niezmiennym (54% vs. 28,6%), zostawienia natury niezmienniej, ale udostępnienia jej zwiedzającym (52% vs. 34,9%) oraz niewprowadzania zabudowy mieszkaniowej, zwłaszcza wielorodzinnej do Winnicy aniżeli mężczyźni (4% vs. 20,6%). Na pytanie wprost czy na Winnicy powinna pojawić się zabudowa, 80 procent kobiet odpowiedziało negatywnie (nie powinna) w porównaniu z 50 procentami mężczyzn. Wynik ten nie jest odosobniony - kobiety w Polsce mają częściej poglądy lewicowe, wspierając proklimatyczne zmiany w mieście, podczas gdy mężczyźni częściej hołdują przekonaniom konserwatywnym, stawiającym przede wszystkim na rozwój przedsiębiorczości.

Podsumowanie zgłoszonych opinii:

Na wszystkich etapach procesu konsultacyjnego w wypowiedziach uczestników dominowała koncepcja, aby Winnica stała się terenem rekreacyjnym – zielonym, z częściowo zagospodarowanymi przestrzeniami wypoczynkowymi oraz infrastrukturą rekreacyjną i pieszo-rowerową. Uczestnicy podkreślali również, że warto wykorzystać ten wyjątkowy obszar do celów edukacyjnych. Jako inspirację wskazywano rozwiązania z Parku Tysiąclecia i Leśnej Szkoły na Barbarce, być może nawet z małym centrum edukacyjno- rekreacyjnym. Wskazano także na bliskość rzeki i możliwość wykorzystania jej potencjału, poprzez stworzenia np. mini mariny czy przystani kajakowej.

Wielokrotnie zaznaczano potrzebę uporządkowania i udostępnienia tego terenu w sposób zrównoważony, z poszanowaniem dzikiej przyrody. Proponowano wytyczenie szlaków i ścieżek, w tym oznakowanych ścieżek edukacyjnych, aby teren był dostępny dla użytkowników.

Częstym problemem zgłaszanym w wypowiedziach była również konieczność poprawy jakości ulicy, tak aby była przejezdna w obu kierunkach, z jednoczesnym uwzględnieniem bezpieczeństwa pieszych i rowerzystów. Sugerowano wprowadzenie szukan uspokajających ruch.

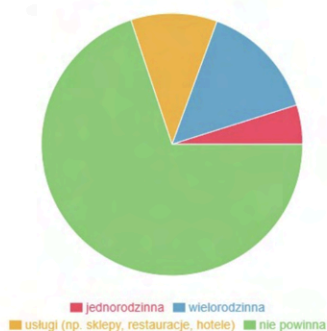
Ewentualna zabudowa mieszkaniowa powinna być luźna i zrównoważona, aby nie pogarszać warunków życia obecnych mieszkańców, którzy często zgłaszają problemy komunikacyjne oraz związane z gospodarką odpadami. Przedsiębiorcy wskazali także, że dopuszczalna zabudowa musi być ułożona strefowo z podziałem na rekreacyjną, edukacyjno - sportową i zamieszkania, tak aby z tych wyjątkowych terenów mogli korzystać wszyscy mieszkańcy miasta. Wskazywano także na potrzebę uporządkowania parkowania i stworzenia parkingów buforowych, np. w okolicach mostu. Podnoszono również konieczność zapewnienia opiekuna dla zagospodarowanego terenu, wraz ze wskazaniem źródeł finansowania jego utrzymania.

17. Czy na konsultowanej części Winnicy powinna się pojawić zabudowa

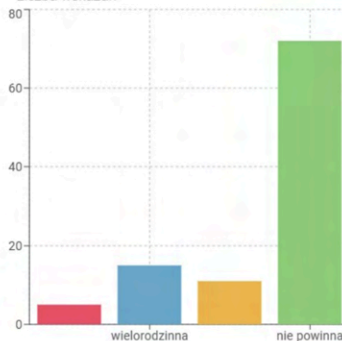
Łącznie odpowiedzi na to pytanie: 103

Odpowiedź:	Liczba wskazań:	Udział wskazań:
jednorodzinna	5	5%
wielorodzinna	15	15%
usługi (np. sklepy, restauracje, hotele)	11	11%
nie powinna	72	70%

Udział wskazań



Liczba wskazań



Należy mieć na uwadze, że zadaniem tego raportu jest stworzenie podsumowania procesu konsultacji, natomiast analiza zgłoszonych uwag i propozycji zostanie przeprowadzona przez Urząd Miasta Torunia - Miejską Pracownię Urbanistyczną będącą gospodarzem konsultacji.

Dobre praktyki, wskazane przez osoby, które odpowiedziały na zawarte w geoankiecie, pytanie: *Czy widziałeś/widziałaś ciekawe rozwiązania w Polsce lub w innych krajach, które można by wykorzystać w planach zagospodarowania terenu Winnicy? Prosimy o podanie, gdzie i na czym polegają te rozwiązania.*

1. Rozwiązania stosowane na terenach parków krajobrazowych czy też narodowych - jak najmniejsza ingerencja szczególnie w tereny przy Wiśle, żadnej mariny - nie starajmy się zrobić „Dubaju, taki pomysł zniszczy łągi. Przykładem negatywnej ingerencji jest Kępa Bazarowa, którą kiedyś Toruń się chlubił jako fragmentem naturalnego siedliska w centrum miasta. Co zostało wszyscy widzimy.
2. Biebrzańska ścieżka edukacyjna, świeradów - ścieżka w powietrzu
3. Spengler Park, Wooster, Ohio, USA
4. projekt/ wizja arch. Bieleckiego z W-wy
5. Proszę w google poszukać zdjęć Marina Grudziądz (to nowy obiekt) i zobaczyć jak można fantastycznie wykorzystać ukształtowanie terenu.
6. Monachium, Niemcy: w środku miasta pozostawiono na wpół dzikie jezioro z częścią rekreacyjną oraz częścią rezerwatu dla zwierząt i ptaków.
7. Teren nad jeziorem Zamkowym w Wąbrzeźnie - zachowanie rodzimych dzikich gatunków drzew i krzewów zamiast nasadzeń, łąki kwietne, jakościowa infrastruktura typu ławki i śmietniki
8. Np. Port Praski w Warszawie z mariną i zabudową wielorodzinną nad rzeką
9. Ścieżka przyrodniczo-dydaktyczna Jelenia Wyspa w Borach Tucholskich - ciekawe drewniane elementy przy ścieżkach,
10. Tablice informacyjne. Przydałoby się coś podobnego na podmokłych terenach Winnicy,
11. Londyn, znaturalizowane nabrzeże rzeki; należy zauważyć, że w europejskich miastach jest niewiele miejsc mogących konkurować z naturalnym terenem podmokłym z lasami łągowymi na Winnicy
12. Trakty rowerowo-pieszne w Ustce, Park Szczytnicki we Wrocławiu, w którym rośnie około 350 gatunków drzew i krzewów, stanowi siedlisko kilkudziesięciu gatunków zwierząt i ptaków, a także jest idealnym miejscem na rodzinne wycieczki, dzięki znajdującym się tam urokliwym ścieżkom i polanom, idealnym na piknik rodzinny.

Przykłady cytatów uczestników:

Cytaty ilustrujące kluczowe stanowiska lub emocje związane z obszarem Winnicy (ze spacerów, notatek, nagrań, geoankiet):

- Winnica to Obszar Natura 2000 więc zagospodarowany przez naturę W zw. z tym powinien być chroniony w stanie "naturalnym"(bez żadnej zabudowy), chroniony przed ingerencją ludzi. Powinien być posprzątny z wysypisk śmieci i sprzątny. Winnica to wizytówka troski miasta o najcenniejsza zieleń w mieście
- zostawić jako dziki teren Natura 2000, ale wcześniej go posprzątać, zabezpieczyć przed dalszym zaśmiecaniem, udostępnić mieszkańcom poprzez wyselekcjonowane ścieżki edukacyjne z opisowymi tablicami. Resztę terenu potraktować jako otulinę, jeśli wprowadzać nowe obiekty to o niewielkiej kubaturze, dostosowane do zabudowy historycznej, przeznaczone na cele edukacyjne i spotkań też dla lokalnej społeczności (Geoankieta Alpha)
- Marzę, by to pozostał dziki teren, możliwość obserwacji przyrody w jej niezmienionej formie jest kojąca i wspaniała. Nie zaprojektujemy tego lepiej niż matka natura. Parków mamy wiele, np. pobliski na Antczaka. Specjalnie kupiłam mieszkanie na tej ulicy, by móc jak najczęściej tam przebywać. Marzę, by ludzie tego nie zepsuli. (geoankieta)
- Usunąć suche i połamane drzewa. Wytyczyć trasy spacerowe. Wykorzystać forty.
- Na <ulicy< Winnica od os. Powiśle do Wyjazdu na Szosę Lubicką- asfalt, ścieżka rowerowa, oświetlenie, monitoring, ławki, uporządkowanie i nasadzenia zielni na skarpie np. winnice %). Mieszkańcy bloków na ul. Winnica (os. Powiśle) powinni mieć dojazd do domu z obu stron ul. Winnica- płacą podatki od nieruchomości itd., mają prawo do cywilizowanego dojazdu do domów). Zbudowanie przejść - łączników z Szosą i ul. Lubicką - (dla mieszkańców dojście do przystanku tramwajowego, do Lidla czy apteki bez konieczności jazdy dookoła samochodem. Dla spacerowiczów - dogodne dojście na spacer). Likwidacja warsztatu samochodowego - niestety stamtąd też są wyrzucane śmieci do stawu, palone są śmieci, rozrzucone stare opony. Wprowadzenie zakazu jazdy samochodem pod samą plażę i rozjeżdżanie obszaru przy stawie.

Wykorzystanie betonowego nabrzeża jako małego portu dla barek, łodzi, kajakarzy. Pozostała część - pozostawianie terenu najdzikszego, bez ingerencji jak się da! %)

- To jest obszar Natura 2000, chciałabym, by pozostał on w tym stanie przyrody. Mogą powstać tablice informacyjne, być organizowane spotkania, spacerzy przyrodnicze (co już się dzieje), obszar powinien być uprzątnięty ze śmieci. Pragnęłabym, żeby teren został uprzątnięty z gruzu i śmieci. Jest to bardzo cenny przyrodniczo obszar, a zarazem siedlisko wielu gatunków. Ponadto jest to jedyne miejsce w pobliżu osiedla Jakubskie, gdzie można udać się na dłuższy spacer z psem i wypocząć na łonie przyrody. Podmokłe tereny Winnicy zasługują na ochronę. W obliczu wyzwań klimatycznych, susz i upałów, taki rejon powinien stanowić rezerwat, a nie osiedle. Bardzo podobała mi się wizja Pana Kaspra Jakubowskiego. Jedyne rodzaje zagospodarowania jakie jest dla mnie akceptowalne to tablice informacyjne, pewne miejsca wydzielone pod edukację dzieci, podniesione drewniane ścieżki, punkty obserwacyjne. Oraz śmietniki, których bardzo brakuje.
- Wysiedlenie i wyburzenie reszty tych małych samowolek budowlanych, uprzątnięcie tego całego bałaganu jaki tam panuje, następnie pobudowanie w tych miejscach wzdłuż ulicy zabudowy wielorodzinnej, a resztę terenu w stronę Wisły uporządkowanie i zagospodarowanie na tereny zielone
- Przeprowadziliśmy się na Winnicę, bo spodziewaliśmy się, że nie będzie tu żadnych wielkich inwestycji (obszar mało przetworzony)
- Trzeba najpierw wypracować ogólną, większą koncepcję, dzięki której znajdzie się pomysł na mniejszą - najpierw ogół
- Po lewej stronie ulicy Winnica powinna powstać infrastruktura usługowa np. restauracje. Nie mieszkaniówka, by nie eskalować problemów, które już narosły
- Osiedle Budlexu wywołało presję, na skutek której na część Winnicy wpłynęła woda i śmieci - powstała wręcz "skarpa śmieciowa"
- Samorząd ma obowiązek ochrony środowiska i ludzie muszą mieć prawo do miejsca wolnego od miejskiej wyspy ciepła i betonu. Miasto stać na to, żeby zagospodarować ten teren nawet bez jego sprzedaży czy części gruntów deweloperom. Można na zagospodarowanie tego terenu uzyskać dotacje zewnętrzne. Kolejnym argumentem za utrzymaniem tego terenu bez

wyprzedaży gruntu pod inwestycje jest konieczność adaptacji miasta do zmian klimatycznych

- powinno zostać zorganizowane spotkanie mieszkańców Winnicy ze służbami miejskimi, na którym zostałby ustalony plan sprzątania Winnicy przez służby komunalne - trzeba ustalić, jak często, wycenić. Nie można dopuścić, by sprzątanie Winnicy odbywało się tylko w ramach czynu społecznego, jak analogicznie na terenach zielonych na Wrzosach
- Tereny zielone Winnicy nie muszą być parkiem dla każdego - są w mieście już parki dla ludzi, którzy wolą poskromioną przyrodę. Najważniejszą potrzebą jest posprzątanie tego obszaru. Nie ma sensu prowadzenia tu inwestycji pochłaniających dużo pieniędzy
- Infrastruktura, która powinna powstać ma służyć przede wszystkim mieszkańcom, budować aspekt społeczny, ma tworzyć miejsca spotkań mieszkańców. Powinny powstać punkty usługowe, rekreacji, edukacyjne. Ta nowa infrastruktura ma powstawać tylko powyżej skarpy.



5. Wnioski

Kluczowe wnioski z konsultacji:

- **Najważniejsze potrzeby społeczności lokalnej:**

Stworzenie bezpiecznej, monitorowanej zielonej przestrzeni, skomunikowanej drogą, która ma 2 wjazdy od strony Lubickiej (wschód-zachód)

- **Główne problemy związane z obecnym stanem obszaru zieleni:**

Przede wszystkim: zaśmiecenie terenu, pozostałości po poprzednich “dzikich” budynkach.

- **Niezbędna inwentaryzacja zieleni i analizy gleboznawcze - pozwoli to zaplanować rozwiązania w konkretnych obszarach.**

Zidentyfikowane wyzwania:

- konflikt interesów między deweloperami (chęć zabudowy obszaru) a aktywistami (pozostawić jak najwięcej dzikiej zieleni)
- aktualnie brak źródeł finansowania zadania



6. Rekomendacje

Podstawowym wnioskiem z przeprowadzonych konsultacji jest wola zdecydowanej większości uczestników do zagospodarowania konsultowanego terenu w sposób, który nie niszcząc zasobów przyrodniczych Winnicy udostępni to miejsce mieszkańcom Torunia i lokalnej społeczności i będzie pełnił funkcje rekreacyjne i edukacyjne.

Szczegóły propozycji przedstawiliśmy wyżej.

- Najważniejsze oczekiwania lokalnej społeczności, zamieszkującej teren Winnicy, to:
 - (1) uporządkowanie samej ulicy Winnica i umożliwienie wjazdu mieszkańcom z obu stron ulicy Lubickiej (wschód-zachód), oraz
 - (2) uporządkowanie terenu naturalnego Winnicy, usunięcie śmieci oraz gruzowisk po zabudowie, monitorowanie terenu i zapewnienie bezpieczeństwa odwiedzającym.
 - (3) kolejnym etapem powinno być docelowe zagospodarowanie całego terenu.

Proponujemy podjęcie następujących kroków:

Etap 1: wszechstronna inwentaryzacja zasobów przyrodniczych terenu Winnicy;

Etap 2: w oparciu o wyniki inwentaryzacji przygotowanie wstępnych koncepcji zagospodarowania tego terenu, wykorzystujące uwagi i propozycje zgłoszone w trakcie konsultacji;

Etap 3: należy poddać przygotowane koncepcje zagospodarowania terenu kolejnym konsultacjom społecznym oraz przekazać uwagi i preferencje mieszkańców projektantom;

Chcemy też zaznaczyć, że taka procedura, choć czasochłonna, może zaowocować wzorcowym projektem, który zaspokoi oczekiwania większości mieszkańców i uspokoi nastroje wokół terenu Winnicy. Ostateczny projekt może też stać się wizytówką Torunia, na wzór choćby niedawno otwartego, a już obsypanego nagrodami parku Akcji Burza w Warszawie.

Ze względu na podnoszone problemy związane z brakiem źródeł finansowania tego typu inwestycji, proponujemy, aby zadanie było realizowane ze środków lokalnych, regionalnych i krajowych, włączając źródła EU, Norweskie, Szwajcarskie i inne.



7. Dalsze kroki

Plan działań:

- 1. Przekazanie wyników konsultacji społecznych
Zamawiającemu**
- 2. Opublikowanie raportu z konsultacji społecznych**



8. Załączniki - dostępne na wirtualnym dysku

- Ankiety i formularze użyte w procesie.
- Pełne wyniki ankiet w formie tabeli.
- Fotografie z warsztatów lub spotkań.
- Kopie materiałów promocyjnych (ulotki, plakaty, ogłoszenia)
- inne (linki do dedykowanego dysku wirtualnego)



9. Podziękowania

Podziękowanie uczestniczkom i uczestnikom procesu konsultacyjnego za zaangażowanie.

- Prezydent Miasta Torunia Paweł Gulewski
- Miejska Pracownia Urbanistyczna w Toruniu - dyrektor mgr inż. arch. Anna Stasiak, zastępca dyrektora mgr inż. arch. Wojciech Cetkowski, mgr inż. arch. kraj. Katarzyna Wiklendt, mgr Rafał Politowski, inż. Nina Szrejder
- dr Patryk Wawrzyński - dyrektor Biura Dialogu i Innowacji Miejskich
- Instytut Psychologii UMK
- Studenci/ki, moderatorzy
- Dwór Artusa
- Kulturalny Hub Bydgoskiego Przedmieścia



10. Kontakt w sprawie prowadzonych konsultacji Winnicy

FUNDACJA STABILO



Strona internetowa: <https://stabilo.org.pl/>

Strona na Facebooku <https://www.facebook.com/fundacjastabilo>

Adres:

87-100 Toruń, Fosa Staromiejska 30/6
tel. (+48) 56 678 84 16
tel. (+48) 501 241 442

Email:

biuro@stabilo.org.pl
konsultacje@stabilo.org.pl

Czynna w godzinach:
09.00-15.00 od poniedziałku do piątku

Dane rejestrowe:

Fundacja Stabilo
Fosa Staromiejska 30/6
87-100 Toruń

NR KRS: 0000276478
REGON: 340292143
NIP: 9562193598