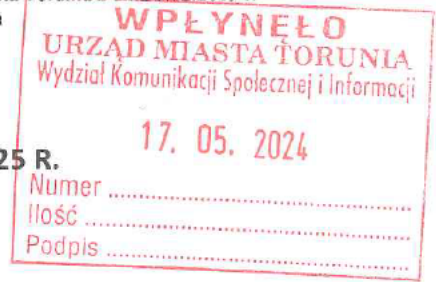


RU 0124



RPM/37943/2024
Data: 2024-05-15

Załącznik nr 1
do Regulaminu budżetu obywatelskiego
w Toruniu, przyjętego uchwałą nr 52/19
Rady Miasta Torunia z dnia 7.02.2019 r.
z późn. zm



**FORMULARZ ZGŁASZANIA PROJEKTÓW
DO BUDŻETU OBYWATELSKIEGO W TORUNIU NA 2025 R.**

UWAGA!!!

- Prosimy o czytelne wypełnienie formularza.
- Formularz można też wypełnić za pomocą Internetu, a następnie wydrukować i przynieść lub przysłać do Urzędu Miasta Torunia. Zajrzyj na www.budzet.torun.pl

A. WNIOSKODAWCA:

Imię i nazwisko:

Adres:

Ulica, nr domu, nr lokalu,
kod pocztowy, miejscowość

Telefon:

E-mail:

B. NAZWA PROJEKTU (maksymalnie 10 słów):

Ścieżka edukacyjno- przyrodnicza „ptaki polskie” na Gerwazego!

C. TYP PROJEKTU (zaznacz jedną pozycję):

projekt ogólnomiejski

projekt lokalny

W przypadku zaznaczenia opcji „projekt lokalny” wskaż okręg (pulę środków):

Bielawy-Grębocin

Rubinkowo

Bydgoskie

Rudak

Chełmińskie

Skarpa

Czerniewice

Staromiejskie

Jakubskie-Mokre

Stawki

Kaszczorek

Wrzosey

Podgórz

D. OPIS PROJEKTU

Proszę opisać, co dokładnie ma zostać wykonane, podać główne działania związane z realizacją zadania, podać uzasadnienie dla realizacji projektu:

Projekt zakłada stworzenie ścieżki edukacyjno- przyrodniczej dotyczącej ptaków występujących w Polsce. Zakres projektu obejmuje stworzenie na poszczególnych budynkach 4 przystanków edukacyjnych. Każdy z przystanków obejmie: mural na ścianie oraz tablicę informacyjną. Przystanki:

1. Gerwazego 6- od strony śmietnika- bocian biały;
2. Gerwazego 12- od strony parkingu- sikorka modraszka;
3. Gerwazego 22- od strony wejścia- dzięcioł;
4. Podgórska 14C- od strony wejścia- dudek,

Projekt zakłada, że przy każdym z murali zostanie umieszczona tablica informacyjna dotyczące danego muralu- opis gatunku wraz z ciekawostkami. Celem tego projektu jest szeroko rozumiana akcja edukacyjna w zakresie poznawania rodzimych gatunków ptaków, które mieszkają w mieście.

E. LOKALIZACJA, MIEJSCE REALIZACJI

Ulica, numer, rejon ulic, numer działki, inne istotne informacje na temat lokalizacji

Podgórska 14C działka 88/5 obręb 66, Gerwazego 12 i 22 działka 97 obręb 66,
Gerwazego 6 działka 96 obręb 66, działki nr 61/2 i 88/8 obręb 66

F. OPIS PROJEKTU NA STRONĘ INTERNETOWĄ

Proszę podać opis projektu, który zostanie opublikowany na stronie internetowej (maksymalnie 1 200 znaków ze spacjami):

Znasz ptaszka? Wiesz co lata w Toruniu? Projekt zakłada stworzenie ścieżki edukacyjno-przyrodniczej dotyczącej ptaków występujących w Polsce. Zakres projektu obejmuje stworzenie na poszczególnych budynkach 4 przystanków edukacyjnych. Każdy z przystanków obejmie: mural na ścianie oraz tablicę informacyjną. Przystanki przy budynkach:

1. Gerwazego 6- od strony śmietnika- bocian biały;
2. Gerwazego 12- od strony parkingu- sikorka modraszka;
3. Gerwazego 22- od strony wejścia- dzięcioł;
4. Podgórska 14C- od strony wejścia- dudek,

Przy każdym z murali zostanie umieszczona tablica informacyjna dotycząca danego muralu- opis gatunku wraz z ciekawostkami. Celem tego projektu jest szeroko rozumiana akcja edukacyjna w zakresie poznawania rodzimych gatunków ptaków występujących w mieście.

G. SZACUNKOWY KOSZT PROJEKTU

Proszę podać szacunkowy koszt realizacji projektu, z podziałem na poszczególne elementy składowe:

1. Murale na 4 budynkach (przygotowanie projektu, przygotowanie podłoża ściany, malowanie)
2. 4 sztuki tablic informacyjnych (wykonanie wg załączonego projektu)

H. ZAŁĄCZNIKI

x Lista poparcia dla projektu (obowiązkowe)

x Oświadczenie podmiotu zewnętrznego o współpracy, (patrz §13 ust.4 pkt 4 Regulaminu) *

x Mapy- 1 SZT**

x Inne (projekt zagospodarowania terenu wraz z opisem)**

- projekt tablic informacyjnych- 4 sztuki;
- projekty murali- wizualizacja- 4 sztuki;

* Jeśli realizacja wymaga współpracy z podmiotem zewnętrznym
**Informacja nieobowiązkowa

I. OŚWIADCZENIA

1. Dla wnioskodawców, którzy w momencie składania wniosku ukończyli 18. rok życia

Oświadczam, że:

- 1) W dniu złożenia wniosku do Budżetu obywatelskiego w Toruniu mam ukończone 18 lat;
- 2) Dane podane w formularzu wniosku są prawdziwe i aktualne;
- 3) Zapoznałem/am się i akceptuję Regulamin budżetu obywatelskiego w Toruniu;
- 4) Zapoznałem/am się z klauzulą informacyjną dotyczącą przetwarzania danych osobowych w procedurze Budżetu obywatelskiego w Toruniu, znajdującą się na ostatniej stronie formularza wniosku;
- 5) Ponoszę odpowiedzialność prawną za dane i informacje zamieszczone w formularzu wniosku.

Toruń,

Data:
13.05.2024

2. Dla rodzica / opiekuna prawnego osoby małoletniej składającej projekt, która w momencie składania wniosku nie ukończyła 18. roku życia

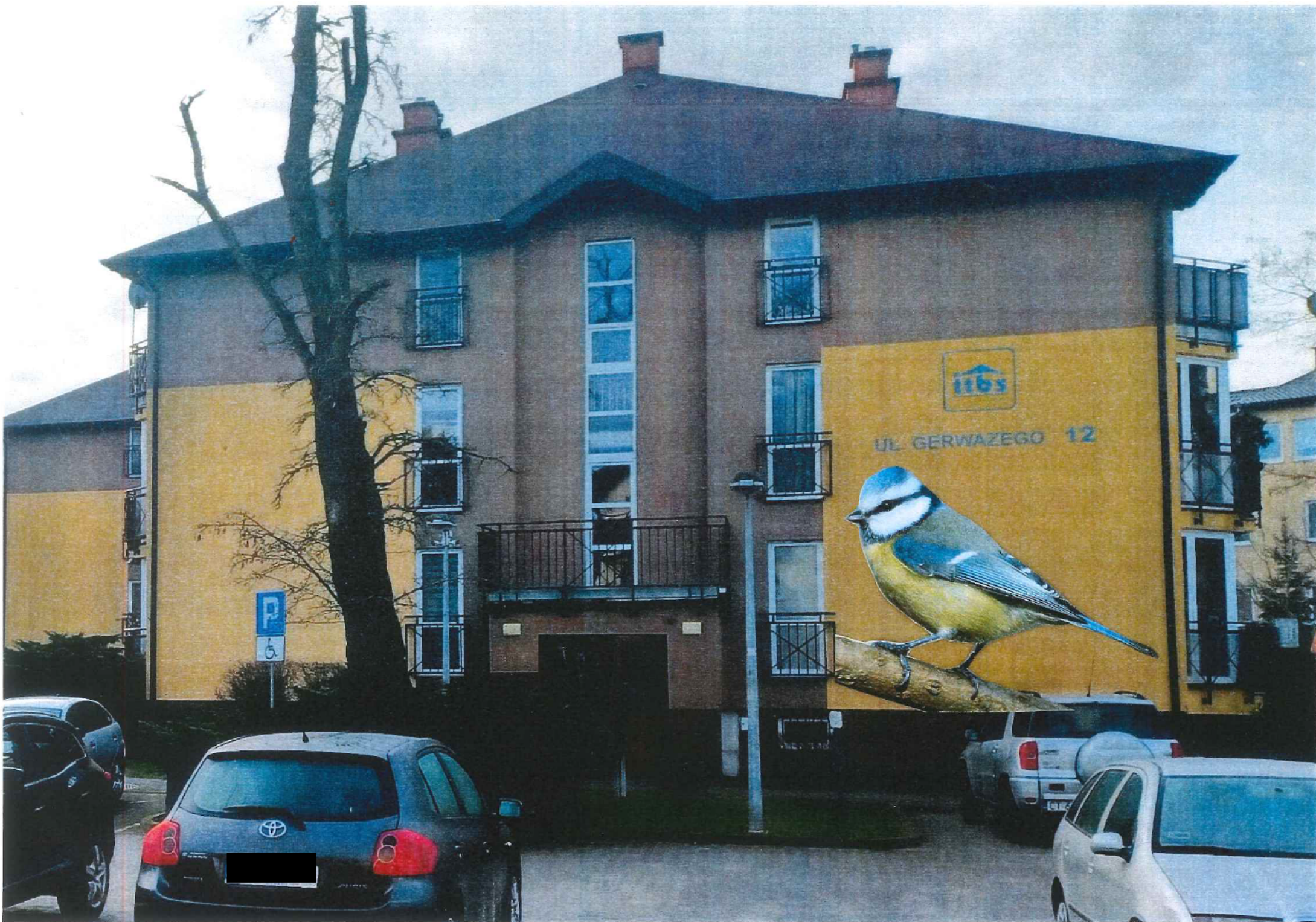
Oświadczam, że:

- 1) Jestem rodzicem / opiekunem prawnym osoby składającej niniejszy projekt w ramach Budżetu obywatelskiego w Toruniu;
- 2) Akceptuję udział mojego dziecka / podopiecznego w procedurze Budżetu obywatelskiego w Toruniu;
- 3) Zapoznałem/am się z treścią projektu składanego przez moje dziecko / podopiecznego;
- 4) Potwierdzam prawdziwość i aktualność danych, które zostały podane w formularzu;
- 5) Zapoznałem/am się z klauzulą informacyjną dotyczącą przetwarzania danych osobowych w procedurze Budżetu obywatelskiego w Toruniu, znajdującą się na ostatniej stronie formularza wniosku;
- 6) Ponoszę odpowiedzialność prawną za wszelkie dane zamieszczone w formularzu wniosku.

Toruń,

Data:

Czytelny podpis składającego wniosek:



UL. GERWAZEGO 12





DR. SCHWABER 22



a 2024 09:55

Szanuj
zieleni!

ТОРГУШКА





BOCIAN BIAŁY

- **Bociany to duże ptaki, które mogą osiągnąć rozpiętość skrzydeł nawet do 2 metrów. Ich upierzenie jest charakterystyczne – większość piór jest biała, z czarnymi piórami na skrzydłach. Dorosłe ptaki mają długie, czerwone nogi oraz długi, spiczasty, czerwony dziób. Młode bociany mają brązowe pióra, a ich dzioby i nogi są szare. Jego dziób jest groźną bronią, a kierowany instynktem, ptak atakuje najdelikatniejsze obszary, jak choćby oczy.**
- **Wbrew powszechnemu przekonaniu, bociany nie łączą się w pary na całe życie. Każdego roku mogą się łączyć w różne pary. Średnio składają 4 jajka, które wysiadują 33-34 dni. Rodzice wysiadują jaja i karmią młode. Młode opuszczają gniazdo 58–64 dni po wykluciu, lecz nadal są karmione przez rodziców przez kolejne 7–20 dni.**
- **Średnia długość życia bociana to 8–9 lat, czasem nawet 20 lat, ale zaobrączkowany rekordzista przeżył aż 39 lat.**
- **Bociany potrafią latać z prędkością do 60 km/h i przemierzać dystanse nawet do 400 km dziennie, bociany białe potrafią pokonać imponujący dystans podczas swoich sezonowych odlotów – co ciekawe, ich lot nie jest aktywny – nie machają skrzydłami, lecz szybują, umiejętnie wykorzystując prądy powietrza, dzięki którym wznoszą się na ogromne wysokości. Średni czas przelotu z Polski do Afryki to dwa miesiące – ptaki te pokonują wtedy odległość 10 tysięcy kilometrów,**
- **Bociany potrzebują naprawdę solidnego gniazda. Nie ma się temu co dziwić, w końcu to bardzo duże i majestatyczne ptaki. Do budowy swojego gniazda ptak wykorzystuje takie materiały jak gałęzie, lajno czy papiery. Co interesujące, takie gniazdo może osiągać średnicę nawet dwóch metrów! Ponadto, bociany często dokonują napraw gniazd, w których lęg przeprowadzany był rok wcześniej. Takie działania nierzadko prowadzą do tego, że duże już gniazdo jeszcze bardziej zwiększa swoją średnicę i może ważyć nawet tonę!**
- **Bociany są mięsożerne. Żywią się praktycznie wszystkimi niewielkimi zwierzętami: od owadów (chrząszcze czy koniki polne), przez dżdżownice i pijawki, aż po kręgowce. Zjadają płazy, ryby, gady, gryzonie, a nawet małe ptaki czy zające. Ich preferencje żywieniowe są zależne od zasobów naturalnych w miejscu występowania danej populacji.**
- **Bociany i ich gniazda od 1952 roku są pod prawną ochroną w Polsce.**

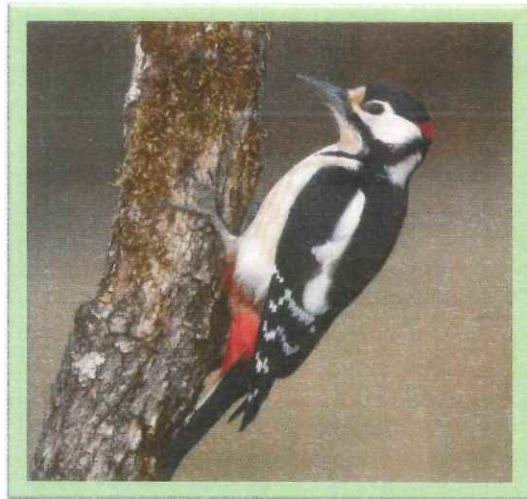




DUDEK

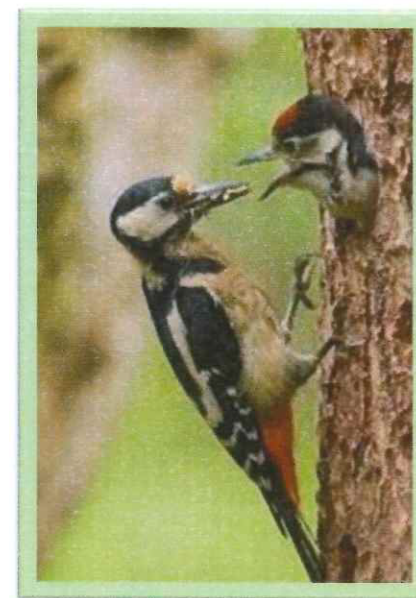
- Wyróżnia się gliniastopomarańczowym ubarwieniem z czarno-biało pręgowanym grzbietem i skrzydłami oraz czarnym ogonem z białą przepaską. Pstre ubarwienie jest szczególnie rzucające się w oczy u ptaka w locie, gdy wygląda jak ogromny motyl. Na głowie ma długi ruchliwy czub z czarno zakończonych piór, który rozpościera wachlarzowato w chwilach zaniepokojenia. Odzywa się donośnym, niskim „upupup”. Długi dziób służy do wyszukiwania zdobyczy w ziemi.
- Młode dudki w gnieździe, by przegonić intruza posługują się niezwykle bronią w postaci cuchnącej cieczy wystrzykiwanej w kierunku wroga. Z tego powodu gniazda dudka czasem nieprzyjemnie pachną.
- Dudek większość swojego życia spędza na ziemi, zwinnie skacząc wśród niskiej roślinności, w której szuka przede wszystkim owadów. W jego jadalospisie znajdują się całkiem spore okazy jak świerszcze czy turkucie podjadki. Pomocny w ich zdobywaniu jest również długi (4-5 cm), cienki i lekko zakrzywiony na końcu dziób.
- Odlatują na zimę do Afryki w okresie sierpnia i września. Przylatują jednak w kwietniu lub w maju.
- Dudek dorasta do około 30 cm długości ciała wraz z ogonem, a jego waga nie przekracza 80 gramów. Rozpiętość skrzydeł wynosi około 45-50 cm. Lot dudka jest falisty, niektórym przychodzi na myśl motyla, ze względu na pstrokatość upierzenia, ale także sposób w jaki ptak ten lata.
- Z reguły dudkowa konstrukcja położona w dziupli jest umieszczona nie wyżej niż 3 metry nad ziemią. Samica składa tam jaja w liczbie 4 – 8 o skorupce szarobiałej lub żółtawej, z których po około 18 dniach wysiadania wykluwają się pisklęta. Te są pokryte białym puchem i na dodatek nic nie widzą. Jednak ich cykl rozwojowy postępuje tak szybko, że już po czterech tygodniach są gotowe do opuszczenia gniazda. Dzięki temu niekiedy para wyprowadza nawet dwa lęgi w ciągu jednego sezonu lęgowego.





DZIEĆCIOŁ DUŻY

- Dzięcioł duży dorasta do 25 cm długości ciała, a rozpiętość skrzydeł wynosi 40 cm. Masa ciała nie przekracza 100 gramów.
- Ubarwienie jego jest biało-czarne z czerwonym obszarem pod ogonem. Młode mają też czerwone czapeczki, a samce czerwoną plamkę w tylnej części głowy – nie występuje ona u samic.
- Swoje dziuple tworzy w zdrowych drzewach – składa na przełomie kwietnia i maja w nich 5-6 jaj koloru białego, które wysiaduje ok. 13 dni. Młode opuszczają gniazdo po ponad dwudziestu dniach.
- Jego głównym pokarmem są owady żerujące w drewnie i ich larwy, mrówki oraz gąsienice, a zimą nasiona sosnowe, które zdobywa w charakterystyczny sposób – rozkuwa szyszki, wtykając je w szczeliny pnia drzewa.
- Prowadzi osiadły tryb życia, więc musi radzić sobie z zimowymi warunkami. Co roku para wykuwa nową dziuplę – jest za to odpowiedzialny samiec, który ogłasza swoje panowanie na danym terytorium, bębniąc silnym dziobem o drzewo i wprowadzając w wibrację suche sęki i gałęzie.
- Ciekawa jest także budowa czaszki dzięcioła dużego – składa się ona z beleczek, pomiędzy którymi znajdują się wolne przestrzenie służące jako amortyzacja podczas uderzeń dziobem w twarde powierzchnie.
- Dzięcioły potrafią bębnić w korę drzewa z prędkością nawet 20 uderzeń na sekundę.
- Ma cztery palce, dwa skierowane do góry, a dwa skierowane do dołu, co umożliwia mu wspinanie się po drzewach.
- Dzięcioł wyposażony jest w długi i szpicinowaty język pokryty lepką śliną. Ptak może go wysunąć nawet 4 centymetry poza dziób.
- W okresie wiosennym dzięcioły nakłuwają korę brzoź i piją sok wypływający z pnia.
- Maksymalna długość życia dzięcioła dużego to około 11 lat.
- Dzięcioł duży jest w Polsce objęty ścisłą ochroną gatunkową.





SIKORKA MODRASZKA

- Modraszka zwyczajna jest małym ptakiem o jaskrawym ubarwieniu, mierzącym od 11,5 do około 12 cm. Brzuszek jest żółty z centralnie biegnącym czarnym pasem. Grzbiet modraszki jest ciemnozielony z niebieskimi partiami. Głowa modraszki ubarwiona jest kontrastowo. Ogon modraszki zwyczajnej również jest jasnoniebieski. Cienki dziób jest czarny, a nogi szaroniebieskie. Masa ciała modraszki zwyczajnej waha się od 9 do 12 gramów.
- Wiosną samica składa od 10 do 16 białych jaj w czerwone plamki. Okres inkubacji trwa 2 tygodnie, po tym czasie wykluwają się pisklęta. Opieką nad pisklętami modraszki zwyczajnej zajmują się razem. Młode ptaki opuszczają gniazdo po około 20 dniach, lecz rodzice dokarmiają je nawet przez 14 dni po jego opuszczeniu. W upierzeniu młodej modraszki zwyczajnej dominuje matowa zieleń zamiast niebieskiego, a policzki są żółte.
- Mimo iż człowiek widzi modraszkę w niebiesko-żółtych barwach, to same ptaki widzą siebie inaczej. Samiec jest dla samicy jaskrawo nadfioletowy. Pióra samicy odbijają dużo mniej nadfioletu. Sikory widzą zarówno widzialny dla człowieka zakres fal elektromagnetycznych, jak i odcienie nadfioletu.
- Modraszka zwyczajna prowadzi osiadły tryb życia. Jednak część osobników migruje za granicę na zimę. Wędrowki modraszki rozpoczynają się na przełomie marca i kwietnia oraz września i października. Przeloty odbywają się w dużych stadach. Modraszka zwyczajna nie jest zbyt dobrym lotnikiem (lot kołyszący), mimo że porusza się zwinnie po gałęziach to w gęstym lesie niezbyt dobrze sobie radzi, jest tam dla niej zbyt ciemno.
- Podstawowym pokarmem są jednak owady we wszystkich stadiach rozwojowych, pajęczaki i bezkręgowce. Latem dieta rozszerza się o pąki, nasiona i soki drzew. Zimą, gdy owadów jest mniej, modraszki zwyczajne zjadają małe nasiona oleiste, orzechy laskowe, jagody i tłuszcze dostępne w karmnikach.
- Modraszka zwyczajna żyje od 3 do 9 lat i potrafi wisieć do góry nogami z gałązek drzew.



Wydruk mapy z systemu WebEWID



Wydruk w skali 1:1000

Wydruk z systemu WebEWID

Sporządził: Gooa

Udostępniane informacje nie są dokumentami w postępowaniach administracyjnych i innych. Materiały zawierające informacje z powiatowego zasobu geodezyjnego i kartograficznego (w tym dane z operatu ewidencji gruntów i budynków Urzędu Miasta Torunia) należy zamawiać w Wydziale Geodezji. Dokumenty zawierające inne informacje przetwarzane w Wewnętrznym Portalu Mapowym należy zamawiać w wydziałach merytorycznych, odpowiedzialnych za aktualizację tych danych.