

**WPLYNEŁO**  
Kancelaria Urzędu Miasta Torunia

26. 04. 2024

Ilość zał. ....  
L. dz. ....  
Podpis *[Signature]* .....

K0134

Załącznik nr 1  
do Regulaminu budżetu obywatelskiego  
w Toruniu, przyjętego uchwałą nr 52/19  
Rady Miasta Torunia z dnia 7.02.2019 r.  
z późn. zm

**FORMULARZ ZGŁASZANIA PROJEKTÓW  
DO BUDŻETU OBYWATELSKIEGO W TORUNIU NA 2025 R.**



**UWAGA!!!**

- Prosimy o czytelne wypełnienie formularza.
- Formularz można też wypełnić za pomocą Internetu, a następnie wydrukować i przynieść lub przysłać do Urzędu Miasta Torunia. Zajrzyj na [www.budzet.torun.pl](http://www.budzet.torun.pl)

**A. WNIOSKODAWCA:**

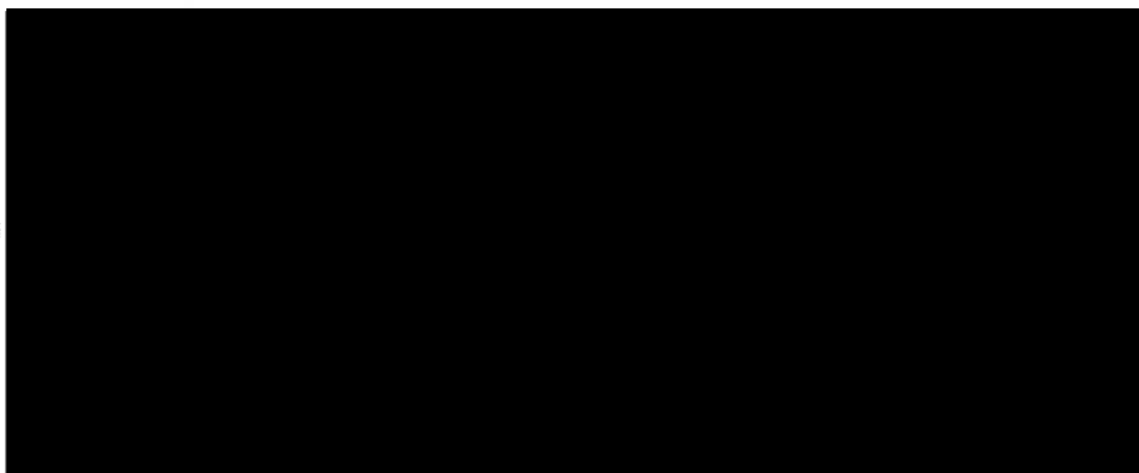
Imię i nazwisko:

Adres:

Ulica, nr domu, nr lokalu,  
kod pocztowy miejscowość

Telefon:

E-mail:



**B. NAZWA PROJEKTU (maksymalnie 10 słów):**

Remont i rewitalizacja obiektów na przystani kajakowej „Wygoda” oraz „Białe Góry” w Kaszczorku

**C. TYP PROJEKTU (zaznacz jedną pozycję):**

projekt ogólnomijski

projekt lokalny

W przypadku zaznaczenia opcji „projekt lokalny” wskaż okręg (pulę środków):

Bydgoskie

Rubinkowo

Chełmińskie

Rudak

Czerniewice

Skarpa

Grębocin-Bielawy

Staromiejskie

Jakubskie-Mokre

Stawki

Kaszczorek

Wrzosey

Podgórz

#### D. OPIS PROJEKTU

Proszę opisać, co dokładnie ma zostać wykonane, podać główne działania związane z realizacją zadania, podać uzasadnienie dla realizacji projektu:

Punkty postojowe dla kajakarzy „Wygoda” oraz „Białe Góry” w Kaszczorku od kilku lat są miejscem spotkań zarówno naszych gości kajakowych, jak i mieszkańców Kaszczorka. Organizowane tu są wydarzenia kulturalne, rodzinne imprezy okolicznościowe itp. W ciągu tych kilku lat istnienia, obiekty uległy znacznemu zniszczeniu i wymagają remontu i rewitalizacji.

Projekt polega na:

- naprawie dachu wiat. Aktualnie wiaty jest pokryte gontem który odpada...

W ramach projektu przewiduję: solidną naprawę poszycia z gontów oraz zaprojektowanie i montaż na dachu z obu stron banerów lub innej formie np. tablic ( na całej powierzchni dachu) o tematyce historycznej i przyrodniczej dotyczącej naszej „Wygody” i „Białych Gór” Podobną tematykę ma mural wykonany w w Złotorii.

- naprawie i malowaniu wszystkich elementów drewnianych (wiaty / ławek / wieży widokowej )

- usunięciu popiołów z ognisk

- naprawę obramowań obu ognisk.

- naprawę „schodów” do zejścia do pomostu. „Schody” drewniane uległy zniszczeniu u trzeba je naprawić.

- naprawy łagodnego podejścia do kajaków wyjmowanych z wody na Wygodzie (przykład zdjęcie nr 1 i 2 w załączniku) . Zejście się ”zamuliło” i bardzo trudno wyciągnąć kajaki lub też samemu z niej wyjść z wody – szczególnie osobom niepełnosprawnym które także pływają kajakami. Zejście powinno zostać oczyszczone i utwardzone np. przez położenie płyty betonowej (nie związanej z gruntem) o szerokości 3 m albo podestu drewnianego a na nim przymocowanie kraty typu WEMA z najazdem (zdjęcia nr 1 i 2 w załączniku )

- montażu wyciągarki ręcznej z liną do kajaków przy miejscu wyciągania kajaków z wody. To nowy element którego wcześniej nie było ale jest to bardzo ważne przy wyciąganiu kajaków oraz łodzi drewnianych z wody . Myśląc o rozwoju turystyki, powinniśmy zapewnić możliwość samodzielnego wyciągnięcia kajaka / łodzi oraz wyjścia osobom niepełnosprawnym ruchowo

- montaż siatki do gry w siatkówkę na plaży wykonanej na „Wygodzie”

- naprawę mocowania pomostu (części mocowań nie ma, część jest uszkodzona)

- naprawę balustrady wieży widokowej

- wykonaniu i montażu tabliczki informującej o Punktach postojowych przy skrętach do nich z głównej ulicy

- wymianę uszkodzonej tablicy z napisem „Rezerwat przyrody rzeka Drwęca”

- wypłaszczenie i utwardzenie wjazdu i zjazdu na teren „Wygody” (dojazd na brzeg Drwecy) . Szczególnie gdy pada deszcz zjazd jest bardzo utrudniony a wjazd staje się prawie niemożliwy. Można to zrobić destruktem.

Wszystkie przewidziane prace są zgodne z rozporządzeniami Regionalnej Dyrekcji Ochrony Środowiska nr 11 i 18 / 2011 określającym zakres ingerencji w Rezerwat Przyrody Rzeka Drwęca poprzez realizację Punktu Postojowego dla kajakarzy zgodnie z którym została wykonana inwestycja w przedmiotowe miejsce odpoczynku. Ponadto zgodne z „Program Funkcjonalno – Użytkowy wykonany ramach projektu: „Miejsce postojowe dla kajaków wraz z infrastrukturą turystyczną na terenie części działki nr 47, obręb 62 Toruń i nr 527, obręb 61 Toruń” Nazwa zadania: „Zapewnienie dostępu do wody i sanitarnego punktu postojowego dla kajakarzy w Kaszczorku”

#### E. LOKALIZACJA, MIEJSCE REALIZACJI

Ulica, numer, rejon ulic, numer działki, inne istotne informacje na temat lokalizacji

Punkt Postojowy dla Kajakarzy „Wygoda” Kaszczorek blisko Muzeum Etnograficznego tj ul. Turystycznej 130 Toruń , za „Geoportal Torunia” obręb 61, numer 527, zgodnie z Planem Zagospodarowania Przestrzennego ) oraz „Białe Góry” przy ul. Międzyrzecze

#### F. OPIS PROJEKTU NA STRONĘ INTERNETOWĄ

Proszę podać opis projektu, który zostanie opublikowany na stronie internetowej (maksymalnie 1 200 znaków ze spacjami):

Punkty postojowe dla kajakarzy „Wygoda” oraz „Białe Góry” w Kaszczorku od kilku lat są miejscem spotkań zarówno naszych gości kajakowych, jak i mieszkańców Kaszczorka. Uległy znacznemu zniszczeniu i wymagają remontu i rewitalizacji.

Projekt polega na:

- naprawie dachu wiat
- naprawie i malowaniu wszystkich elementów drewnianych (wiaty / ławek )
- usunięciu popiołów z ognisk .
- naprawę obramowań ognisk.
- naprawę „schodów” do zejścia do pomostu. „Schody” drewniane uległy zniszczeniu u trzeba je naprawić.
- naprawy łagodnego zejścia do wody (do wciągania kajaków i łodzi)
- montażu wyciągarki ręcznej z liną do kajaków / łodzi przy „slipie”.
- montaż siatki do gry w siatkówkę na plaży
- naprawę mocowania pomostu
- naprawę balustrady wieży widokowej
- wymianę uszkodzonej tablicy z napisem „Rezerwat przyrody rzeka Drwęca”
- wypłaszczenie i utwardzenie wjazdu i zjazdu na teren „Wygody” (z drogi polnej którą się tam dojeżdża)
- wykonaniu i montażu tabliczki informującej o Punktach postojowych przy skrętach do nich z głównej ulicy

#### G. SZACUNKOWY KOSZT PROJEKTU

Proszę podać szacunkowy koszt realizacji projektu, z podziałem na poszczególne elementy składowe:

90 000 zł

#### H. ZAŁĄCZNIKI

- Lista poparcia dla projektu (obowiązkowe)
- Oświadczenie podmiotu zewnętrznego o współpracy, (patrz §13 ust.4 pkt 4 Regulaminu) \*
- Mapy\*\*
- Zdjęcia\*\*

- Inne (np. dodatkowe ekspertyzy, rekomendacje, analizy prawne)\*\*

#### PROGRAM FUNKCJONALNO-UŻYTKOWY

(opracowany zgodnie z Rozporządzeniem Ministra Infrastruktury z dnia 2 września 2004r. (Dz.U.2013.1129 j.t.) w sprawie szczegółowego zakresu i formy dokumentacji projektowej, specyfikacji technicznych wykonania i odbioru robót budowlanych oraz programu funkcjonalno użytkowego)

Zamówienie realizowane w ramach projektu:

„Miejsce postojowe dla kajaków wraz z infrastrukturą turystyczną na terenie części działki nr 47, obręb 62 Toruń i nr 527, obręb 61 Toruń”

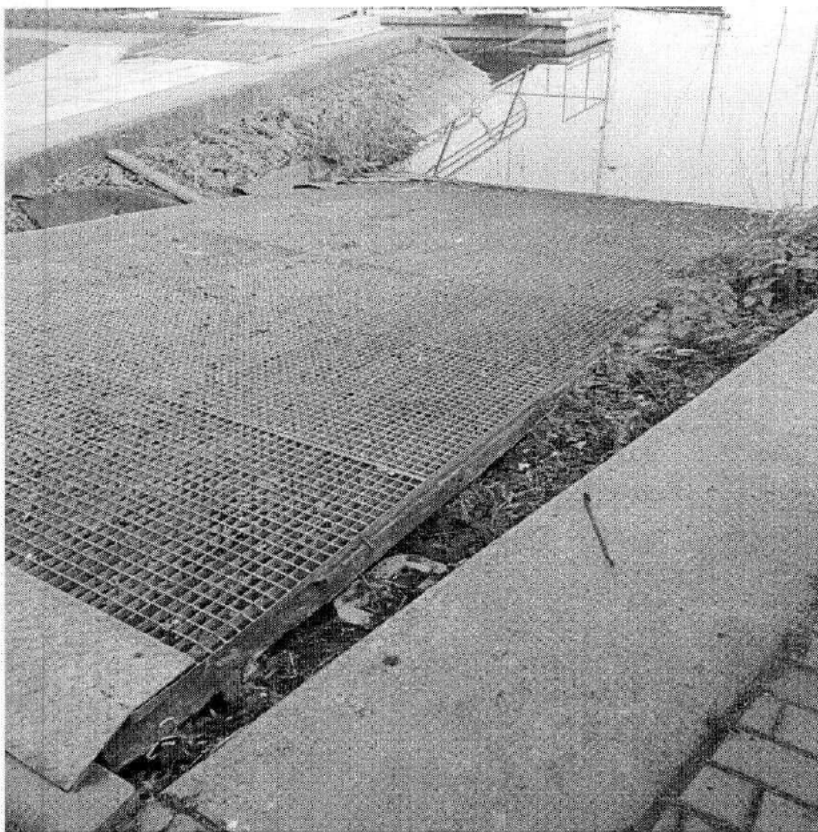
*\* Jeśli realizacja wymaga współpracy z podmiotem zewnętrznym*

*\*\*Informacja nieobowiązkowa*



**Zdjęcie nr 1**

Łagodne podejście do kajaków i łodzi wyjmowanych z wody do Odry. Zjazd po elementach drewnianych na których jest położona krata WEMA. Zdjęcie wykonane w Centrum Żeglarskim na terenie Gminy Miasta Szczecin ul. Przestrzenna 19.



**Zdjęcie nr 2**

Łagodne podejście do kajaków i łodzi wyjmowanych z wody do Odry – widok z bliska  
Zdjęcie wykonane w Centrum Żeglarskim na terenie Gminy Miasta Szczecin ul.  
Przestrzenna 19.

**I. OŚWIADCZENIA**

**1. Dla wnioskodawców, którzy w momencie składania wniosku ukończyli 18. rok życia**

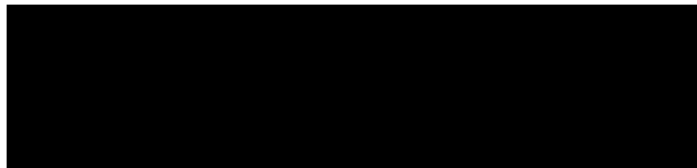
Oświadczam, że:

- 1) W dniu złożenia wniosku do Budżetu obywatelskiego w Toruniu mam ukończone 18 lat;
- 2) Dane podane w formularzu wniosku są prawdziwe i aktualne;
- 3) Zapoznałem/am się i akceptuję Regulamin budżetu obywatelskiego w Toruniu;
- 4) Zapoznałem/am się z klauzulą informacyjną dotyczącą przetwarzania danych osobowych w procedurze Budżetu obywatelskiego w Toruniu, znajdującą się na ostatniej stronie formularza wniosku;
- 5) Ponoszę odpowiedzialność prawną za dane i informacje zamieszczone w formularzu wniosku.

Toruń,

Data:

27.04.2024



---

**2. Dla rodzica / opiekuna prawnego osoby małoletniej składającej projekt, która w momencie składania wniosku nie ukończyła 18. roku życia**

Oświadczam, że:

- 1) Jestem rodzicem / opiekunem prawnym osoby składającej niniejszy projekt w ramach Budżetu obywatelskiego w Toruniu;
- 2) Akceptuję udział mojego dziecka / podopiecznego w procedurze Budżetu obywatelskiego w Toruniu;
- 3) Zapoznałem/am się z treścią projektu składanego przez moje dziecko / podopiecznego;
- 4) Potwierdzam prawdziwość i aktualność danych, które zostały podane w formularzu;
- 5) Zapoznałem/am się z klauzulą informacyjną dotyczącą przetwarzania danych osobowych w procedurze Budżetu obywatelskiego w Toruniu, znajdującą się na ostatniej stronie formularza wniosku;
- 6) Ponoszę odpowiedzialność prawną za wszelkie dane zamieszczone w formularzu wniosku.

Toruń,

*Data:*

*Czytelny podpis składającego wniosek:*

**Zamawiający:** Gmina Miasta Toruń  
**Adres:** ul. Wały gen. Sikorskiego 8  
87-100 Toruń  
Powiat - Miasto Toruń  
Woj. Kujawsko-Pomorskie

## **PROGRAM FUNKCJONALNO-UŻYTKOWY**

(opracowany zgodnie z Rozporządzeniem Ministra Infrastruktury z dnia 2 września 2004r. (Dz.U.2013.1129 j.t.) w sprawie szczegółowego zakresu i formy dokumentacji projektowej, specyfikacji technicznych wykonania i odbioru robót budowlanych oraz programu funkcjonalno użytkowego)

**Zamówienie realizowane w ramach projektu:**

**„Miejsce postojowe dla kajaków wraz z infrastrukturą turystyczną na terenie części działki nr 47, obręb 62 Toruń i nr 527, obręb 61 Toruń”**

**Nazwa zamówienia wg Zamawiającego:**

**Projekt zagospodarowania terenu wraz z realizacją**

**Adres realizacji działania:**

**Toruń – Kaszczorek – części działek nr 47, obręb 62 Toruń i nr 527, obręb 61 Toruń**

**Wspólny Słownik Zamówień (CPV):**

71 22 0000-5 - usługi projektowania architektonicznego

45 11 2720-3 - roboty w zakresie kształtowania terenów sportowych i rekreacyjnych

**Autor opracowania:**



**1. Spis zawartości opracowania** (zgodnie z § 17 ust. 6 Rozporządzeniem Ministra Infrastruktury z dnia 2 września 2004r. (Dz.U.2013.1129 j.t.) w sprawie szczegółowego zakresu i formy dokumentacji projektowej, specyfikacji technicznych wykonania i odbioru robót budowlanych oraz programu funkcjonalno użytkowego)

**2. Część opisowa** (zgodnie z § 16 ust. 2 Rozporządzeniem Ministra Infrastruktury z dnia 2 września 2004r. (Dz.U.2013.1129 j.t.) w sprawie szczegółowego zakresu i formy dokumentacji projektowej, specyfikacji technicznych wykonania i odbioru robót budowlanych oraz programu funkcjonalno użytkowego)

**2.1. Opis ogólny przedmiotu zamówienia** (zgodnie z § 18 ust. 1 pkt. 1 Rozporządzenia Ministra Infrastruktury z dnia 2 września 2004r. (Dz.U.2013.1129 j.t.))

**2.1.1. Uwarunkowania wykonania przedmiotu zamówienia** (zgodnie z § 18 ust. 2 pkt. 2 Rozporządzenia Ministra Infrastruktury z dnia 2 września 2004r. (Dz.U.2013.1129 j.t.))

**2.1.2. Charakterystyczne parametry wykonania przedmiotu zamówienia**

**2.1.3. Ogólne właściwości funkcjonalno-użytkowe**

**2.2. Opis wymagań Zamawiającego w stosunku do przedmiotu zamówienia** (zgodnie z § 18 ust. 1 pkt. 2 Rozporządzenia Ministra Infrastruktury z dnia 2 września 2004r. (Dz. U. Nr 202 poz.2072 ze zm.))

**2.3. Warunki ochrony przeciwpożarowej**

**2.4. Warunki wykonywania robót budowlano – montażowych**

**3. Część informacyjna**

**4. Stan prawny**

**5. Załączniki**



## 2. Część opisowa

### 2.1 Opis ogólny przedmiotu zamówienia

#### 2.1.1 Uwarunkowania wykonania przedmiotu zamówienia

Przedmiotem zamówienia jest wykonanie projektów zagospodarowania terenu dla wskazanych lokalizacji miejsc postojowych dla kajaków w Kaszczorku na prawym brzegu rzeki Drwęcy oraz realizacja robót w terenie.

Projektant niezbędne materiały do projektowania pozyskuje we własnym zakresie.

Planowana inwestycja jest zlokalizowana na obszarze objętym ochroną prawną na podstawie przepisów o ochronie przyrody. Teren lokalizacji przedsięwzięcia położony jest w granicach obszaru Natura 2000

#### **PLH280001 – Dolina Drwęcy**

Według regionalizacji fizycznogeograficznej Kondrackiego (2000) obszar Natura 2000 położony jest na terenie prowincji: Niż Środkowoeuropejski (31) i Niż Wschodniobałtycko-Białoruski (84). Dolina Drwęcy pełniła funkcję płytkiej doliny marginalnej w subfazie krajeńsko - wąbrzeskiej i stanowiła drogę odpływu glacyofluwialnego z sandrów fazy pomorskiej. Piaski zakonserwowały bryły martwego lodu w rynnach z kujawsko - dobrzyńskiej subfazy zlodowacenia wiślańskiego, wytopione dopiero w holocenie już po pogłębieniu doliny, wskutek czego na jej tarasach pojawiły się jeziora i zagłębienia bezodpływowe. Występujące w dorzeczu cieki wodne płyną głęboko wciętymi rynnami lub dolinami polodowcowymi. Natomiast głębsze rynny polodowcowe są naturalnymi zbiornikami wodnymi. Dominujące formy rzeźby terenu to faliste moreny denne, ciągi moren czołowych, równiny sandrowe oraz rynny polodowcowe. Znaczne urozmaicenie tego terenu stwarzają różnego kształtu obniżenia dochodzące do 40 m głębokości. Największe skupisko kemów i ozów występuje pomiędzy Kowalewem Pomorskim, a Golubiem-Dobrzyniem oraz na południe od tych miejscowości. Sandry i terasy sandrowe występują głównie w północno-wschodniej części dorzecza oraz w pasie Iława – Nowe Miasto Lubawskie - Jabłonowo Pomorskie. Powierzchnia dorzecza Drwęcy wynosi ponad 5690 km<sup>2</sup>. Rzeka Drwęca bierze swój początek u podnóża wzgórz Dylewskich (Czarci Jar), ze źródeł znajdujących się na wysokości 191 m n.p.m. w okolicach wsi Drwęce. Uchodzi do Wisły w km 728,400 w miejscowości Złotoria k. Torunia (wys. 36,6 m n.p.m.). Całkowita długość cieków wynosi ponad 200 km (wg. różnych źródeł). Główne dopływy lewostronne: Grabczek, Gizela, Elszka, Wel, Brynica, Rypienica, Struga Dobrzyńska, Ruziec, Jordan; prawostronne: Iławka, Skarlanka, Struga Brodnicka, Struga Kujawska, Struga Wąbrzeska, Struga Kowalewska, Struga Rychnowska; Kanał Ostródzko-Elbląski. Dopływy ujęte w granicach obszaru Natura 2000 Dolina Drwęcy w to: Grabczek (19,5 km), Dylewka (14,9 km), Poburzanka (3,5 km), Gizela (9,5 km), Iławka (7,6 km), Wólka (6,6 km), Wel (14,6 km). Obszar zlewni pokrywa w większości pas moreny dennej z licznymi pagórkami i wzgórzami morenowymi. Dominującymi pod względem wysokości formami są moreny Garbu Lubawskiego, osiągające wysokość 312 m n.p.m. Sieć rzeczna na terenie moreny dennej jest słabo rozwinięta. Niektóre cieki wykorzystujące naturalne obniżenia wytopiskowe, nie mają połączenia z podstawową siecią rzeczna. Natomiast na powierzchni sandrów i wyższych teras rzecznych cieki są rzadkością (IMiGW 2011). Ogółem w całym dorzeczu występuje 676 cieków stałych i okresowych (dominują cieki krótkie i okresowe), a średnia gęstość sieci rzecznej wynosi 0,47 km/km<sup>2</sup> (na podstawie Poźniak 1976). Obszar Natura 2000, zlokalizowany w granicach województw kujawsko-pomorskiego i warmińsko-mazurskiego, charakteryzuje się dużym urozmaiceniem warunków hipsometrycznych. Najwyższy punkt (312 m n.p.m.) znajduje się na Górze Dylewskiej, a najniższy w ujściu Drwęcy do Wisły (średnio ok. 36,6 m n.p.m.). Do głównych form rzeźby te-

renu należą m.in. moreny czołowe, moreny denne oraz głęboko wcięte rynny subglacjalne. Wysokość stromych zboczy rynien subglacjalnych przekracza w wielu miejscach 50 m. Rynny te są wykorzystywane przez dopływy Drwęcy (m.in. Ruziec, Rypienicę, Wel), często też występują w nich jeziora. Duże nachylenia terenu stwarzają zagrożenia wynikające z silnej erozji (na podstawie Churski 1973). Licznie występują także inne formy charakterystyczne dla obszarów młodoglacjalnych, w tym m.in. drumliny (na podstawie Wysota 1993). Dominujące formy rzeźby terenu to faliste moreny denne, ciągi moren czołowych, równiny sandrowe oraz rynny polodowcowe. Znaczne urozmaicenie tego terenu stwarzają różnego kształtu obniżenia dochodzące do 40 m głębokości. Dna tych obniżen i rynien wypełniają wody jezior i torfowisk, niektóre z nich wykorzystują rzeki. Większość jezior zgrupowana jest w okolicach Hawy i Ostródy. Powyżej Brodnicy rzeka płynie przełomowym odcinkiem w głębokiej na 50 m dolinie i wąskiej na 1-2 km koło Nowego Miasta Lubawskiego. Powyżej odcinka przełomowego dolina rozszerza się i jest użytkowana rolniczo. Inne formy ochrony przyrody: rezerwat przyrody „Jar grądowy Cieleta”, rezerwat przyrody „Jezioro Czarne”, rezerwat przyrody „Rzeka Drwęca”, Brodnicki Park Krajobrazowy, Welski Park Krajobrazowy, Obszar Chronionego Krajobrazu Doliny Dolnej Drwęcy, Obszar Chronionego Krajobrazu Doliny Górnej Drwęcy, Obszar Chronionego Krajobrazu Doliny Drwęcy, Obszar Chronionego Krajobrazu Doliny Rzeki Wel, Obszar Chronionego Krajobrazu Kanału Elbląskiego, Obszar Chronionego Krajobrazu Lasów Taborskich, Obszar Chronionego Krajobrazu Wzgórz Dylewskich, obszar specjalnej ochrony ptaków Bagienna Dolina Drwęcy PLB040002, obszar specjalnej ochrony ptaków Dolina Dolnej Wisły PLB040003. Na Drwęcy prowadzone są działania z zakresu restytucji jesiotra bałtyckiego, realizowane przez Okręg PZW w Toruniu (<http://www.pzw.torun.pl/>). W miejscowości Lubicz zlokalizowane jest ujęcie wód dla Torunia, które powstało w 1978 r. i użytkowane jest przez Toruńskie Wodociągi Sp. z o.o., ul. Rybaki 31/35, 87-100 Toruń. Na Drwęcy funkcjonuje obecnie 6 obrębów ochronnych ryb, zgodnie z rozporządzeniem Nr 32/2005 Wojewody Kujawsko-Pomorskiego z dnia 26 października 2005 r. w sprawie ustanowienia obrębów ochronnych ryb (Dz. Urz. Woj. Kuj.-Pom. Nr 118, poz. 2029).

#### **Jakość i znaczenie.**

Drwęca i jej dorzecze objęte jest krajowym programem restytucji ryb wędrownych, zaś rzeka Wel jest wymieniana jako jeden z głównych cieków dorzecza Drwęcy o walorach kwalifikujących ją jako podstawowe tarlisko anadromicznych ryb wędrownych i siedlisko ryb prądolubnych, będących w sferze zainteresowania Unii Europejskiej. Obszar stanowi cenny zasób zróżnicowanych siedlisk dla gatunków zwierząt rzadkich i poddanych ochronie związanych ze środowiskiem wodnym – występują tu liczne i zróżnicowane siedliska przyrodnicze wymienione w Załączniku I Dyrektywy Siedliskowej, a także gatunki roślin i zwierząt wymienione w Załączniku II Dyrektywy Siedliskowej. Ponadto stwierdzono obecność populacji rozrodczych i migrujących gatunków ptaków z Załącznika I Dyrektywy Ptasiej. System Drwęcy uznany jest, jako stwarzający szczególne warunki umożliwiające odtworzenie populacji typowo wędrownych gatunków ichtiofauny, historycznie zasiedlających zlewnię Wisły.

Rzeka Drwęca z uwagi na swój charakter stanowi korytarz ekologiczny, wykorzystywany w szczególności przez gatunki ryb i minogów. Dolina rzeki Drwęcy stanowi ponadto korytarz migracji zwierząt, w tym ptaków (w szczególności gatunków będących przedmiotami ochrony obszaru specjalnej ochrony ptaków Bagienna Dolina Drwęcy PLB040002). Obszar Natura 2000 Dolina Drwęcy znajduje się również w granicach korytarzy ekologicznych o znaczeniu ponadlokalnym (wyznaczonych przez Zakład Badań Ssaków PAN), wykorzystywanych przez duże ssaki. Należy go traktować jako ekosystem przyrodniczy o znaczeniu ponadregionalnym i w tym kontekście powiązany jest on z obszarem Natura 2000 Dolina Dolnej Wisły.

### **PLB040003 - Dolina Dolnej Wisły**

Jest to odcinek doliny Wisły w jej dolnym biegu, od Włocławka do Przegaliny, zachowujący naturalny charakter i dynamikę rzeki swobodnie płynącej. Rzeka płynie w dużym stopniu naturalnym korytem, z namuliskami, łachami piaszczystymi i wysepkami, w dolinie zachowane są starorzecza i niewielkie torfowiska niskie; brzegi pokryte są mozaiką zarośli wierzbowych i lasów łęgowych, a także pól uprawnych i pastwisk. Miejscami dolinę Wisły ograniczają wysokie skarpy, na których utrzymują się murawy kserotermiczne i grądy zboczowe. Wisła przepływa w granicach obszaru przez kilka dużych miast, jak: Toruń, Bydgoszcz, Grudziądz, Tczew.

Ostoja ptasia o randze europejskiej E 39. Występują co najmniej 44 gatunki ptaków z Załącznika I Dyrektywy Ptasiej, 4 gatunki z Polskiej Czerwonej Księgi (PCK). Gniazduje ok. 180 gatunków ptaków. Bardzo ważna ostoja dla ptaków migrujących i zimujących; bardzo ważny teren zimowiskowy bielika (C2). W okresie łęgowym obszar zasiedla co najmniej 1% populacji krajowej (C3 i C6) następujących gatunków ptaków: nurogęś, ohar (PCK), rybitwa białoczelna (PCK), rybitwa rzeczna, zimorodek, ostrygojad (PCK); w stosunkowo wysokim zagęszczeniu (C7) występuje derkacz, mewa czarnogłowa, sieweczka rzeczna. W okresie wędrówek ptaki wodno-błotne występują w koncentracjach do 50 000 osobników (C4). W okresie zimy występuje co najmniej 1% populacji szlaku wędrówkowego (C2 i C3) następujących gatunków ptaków: bielik, gągoł, nurogęś; stosunkowo licznie (C7) występuje bielaczek; ptaki wodno-błotne występują w koncentracjach do 40 000 osobników (C4).

Awifauna obszaru nie jest dostatecznie poznana.

Bogata fauna innych zwierząt kręgowych, bogata flora roślin naczyniowych (ok. 1350 gatunków) z licznymi gatunkami zagrożonymi i prawnie chronionymi, silnie zróżnicowane zbiorowiska roślinne, w tym zachowane różne typy łąk, a także cenne murawy kserotermiczne. Gatunki wymienione w p. 3.3. z motywacją D to gatunki prawnie chronione w Polsce.

Niszczenie morfologicznej różnorodności międzywału, zanieczyszczenie wód (przemysłowe i komunalne), zabudowa brzegów, zalesianie muraw, spontaniczna sukcesja roślinności wskutek zaprzestania lub zmniejszenia intensywności wypasu zwierząt w międzywałach, zamiana użytków zielonych na pola orne w międzywałach, stanowią zagrożenia dla obszaru

#### **Status ochrony**

Obszar podlega działaniom z zakresu ochrony przeciwpowodziowej. Istniejące obiekty i urządzenia związane z ochroną przeciwpowodziową oraz koryta rzeczne wymagają utrzymywania ich w należytym stanie technicznym. Na obszarze będą prowadzone działania zapewniające swobodny spływ wód oraz lodu. Przy wykonywaniu powyższych zadań zachowana zostanie dbałość o utrzymanie dobrego stanu ekologicznego doliny. Wykonywanie tych prac obejmuje różne fragmenty doliny rzecznej i nie ma istotnego wpływu na całość obszaru Natura 2000.

Przedsięwzięcie zlokalizowane jest także w zasięgu granic **rezerwatu przyrody „Rzeka Drwęca”**, powołanego zarządzeniem Ministra Leśnictwa i Przemysłu Drzewnego z dnia 27 lipca 1961r. w sprawie uznania za rezerwat przyrody (M.P.61.71.302) o treści:

Na podstawie art. 13 ustawy z dnia 7 kwietnia 1949 r. o ochronie przyrody (Dz. U. Nr 25, poz. 180) zarządza się, co następuje:

1. Uznaje się za rezerwat przyrody pod nazwą "Rzeka Drwęca" następujące rzeki, jeziora i grunty na terenie województw olsztyńskiego i bydgoskiego:
  - 1) rzekę Drwęcę oraz następujące jej dopływy:
    - Grabiczka o długości 15,2 km wraz z jej dopływem Dylewką o długości 11,5 km,
    - Pobórska Struga - od jazu piętrzącego przy młynie w miejscowości Wirwajdy w powiecie ostródzkim do ujścia jej do rzeki Drwęcy o długości 4,0 km,

- Gizela (Gryźla) - od jazu piętrzącego przy młynie w miejscowości Kołodziejki w powiecie ostródzkim do ujścia jej do rzeki Drwęcy o długości 7,0 km wraz z jej dopływem Bałczyną o długości 5,0 km,
  - Ilawka - od jazu piętrzącego przy młynie w miejscowości Dziarny w powiecie iławskim do ujścia jej do rzeki Drwęcy o długości 5,0 km,
  - Elszka - od jazu piętrzącego przy młynie w miejscowości Rodzone w powiecie nowomiejskim do ujścia jej do rzeki Drwęcy o długości 1 km,
  - Wel - od jazu piętrzącego przy młynie w miejscowości Bratian w powiecie nowomiejskim do ujścia jej do rzeki Drwęcy o długości 0,7 km,
  - Rypienica - od jazu piętrzącego przy młynie w miejscowości Strzygi w powiecie rypińskim do ujścia jej do rzeki Drwęcy o długości 16,0 km,
  - Ruziec - od jazu piętrzącego przy młynie w miejscowości Zaręba w powiecie golubsko-dobrzyńskim do ujścia jej do rzeki Drwęcy o długości 1,7 km;
- 2) jeziora przepływowe, położone w powiecie ostródzkim:
- Ostrowin o powierzchni 52,0 ha,
  - Drwęckie o powierzchni 667,0 ha;
- 3) tereny ciągnące się pasmami szerokości 5 m wzdłuż brzegów wymienionych rzek i jezior. Granice rezerwatu zostały oznaczone na mapie rezerwatu w skali 1 : 500.000, stanowiącej załącznik do odpowiedniej pozycji rejestru tworów przyrody poddanych pod ochronę.
2. Rezerwat tworzy się w celu ochrony środowiska wodnego i ryb w nim bytujących, a w szczególności w celu ochrony środowiska pstrąga, łososia, troci i certy.
3. Na terenie rezerwatu wprowadza się następujące zakazy:
- 1) na rzece Drwęcy, jej dopływach, jeziorach oraz terenach określonych w ust. 1 zabrania się:
    - a) zanieczyszczania wody w stopniu większym, niż to przewiduje rozporządzenie Ministra Gospodarki Komunalnej z dnia 2 września 1950 r. w sprawie określenia warunków, jakim powinny odpowiadać ścieki wpuszczane do zbiorników wód powierzchniowych i do ziemi (Dz.U. Nr 41, poz. 371), a w szczególności § 3 ust. 1 pkt 3 dla zbiorników wód powierzchniowych kategorii II,
    - b) przegradzania rzek urządzeniami uniemożliwiającymi rybnom swobodny przepływ,
    - c) połowu ryb urządzeniami stałymi,
    - d) odłowu łososia i troci jakimikolwiek narzędziami,
    - e) odłowu ryb, z wyjątkiem odłowu na jeziorach Ostrowin i Drwęckie oraz z wyjątkiem połowów wędkarskich dokonywanych przez członków Polskiego Związku Wędkarskiego,
    - f) niszczenia, usuwania oraz jakiejkolwiek eksploatacji roślinności wodnej,
    - g) wycinania drzew i krzewów, z wyjątkiem niezbędnych zabiegów pielęgnacyjnych i gospodarczych na warunkach ustalonych przez konserwatora przyrody,
    - h) wycinania trzciny, sitowia i innych roślin oraz koszenia trawy w pasie o szerokości 5 m po obu stronach rzek i wokół jezior wymienionych w ust. 1;
  - 2) na następujących odcinkach rzeki Drwęcy i jej dopływach, stanowiących tzw. "obręby ochronne", zabrania się dokonywania czynności określonych w pkt 1 oraz połowu ryb jakimikolwiek narzędziami:
    - a) na rzece Drwęcy na odcinkach: od miejscowości Czarczi Jar w powiecie ostródzkim do jeziora Ostrowin, z wyłączeniem ośrodka zarybieniowego w miejscowości Czarczi Jar, o długości 13,0 km; od 89 km w miejscowości Kominy w powiecie brodnickim do 84 km w miejscowości Teizowizna (Pachciarnia) w tymże powiecie o długości 5,0 km; od 69 km w miejscowości Józefat w powiecie golubsko-dobrzyńskim do 65 km w miejscowości Hamer w tymże powiecie o długości 4,0 km; od 47 km w miejscowości Golub-Zamek w powiecie

- golubsko-dobrzyńskim do 43 km w miejscowości Golub-Cegielnia w tymże powiecie o długości 4,0 km; od 37 km w miejscowości Tobółka w powiecie golubsko-dobrzyńskim do 30 km biegu spławnego w miejscowości Elgrszewo w tymże powiecie o długości 7,0 km; od 20 km w miejscowości Młyniec w powiecie toruńskim do 17 km w tejże miejscowości o długości 3,0 km; od 12,5 km w miejscowości Lubicz w powiecie toruńskim do 10,5 km w tejże miejscowości o długości 2,0 km; od 0,5 km w miejscowości Złоторia w powiecie toruńskim do ujścia do Wisły o długości 0,5 km,
- b) na rzece Grabiczka o długości 15,2 km wraz z jej dopływem Dylewką o długości 11,5 km z wyłączeniem jezior: Durąg i Lichtajny, przez które przepływa rzeka Grabiczka; właściwy do spraw ochrony przyrody organ prezydium wojewódzkiej rady narodowej, po zasięgnięciu opinii Instytutu Rybactwa Śródlądowego i użytkownika wody, może wyznaczyć dalsze "obrzeży ochronne";
- 3) na rzece Drwęcy, jej dopływach i jeziorach wymienionych w ust. 1, w miejscach oznaczonych jako "tarliska ochronne", zabrania się dokonywania połowu ryb w określonych terminach; tarliska ochronne oraz okres trwania w nich zakazu połowu ryb ustala właściwy do spraw ochrony przyrody organ prezydium wojewódzkiej rady narodowej;
- 4) na następujących rzekach lub ich odcinkach zabroniony jest ruch turystyczny łodziami, kajakami, pontonami i innymi środkami komunikacji wodnej:
- a) Drwęca - od miejscowości Czarczi Jar do jeziora Ostrowin w powiecie ostródzkim na odcinku o długości 13,0 km,
- b) Grabiczka,
- c) Dylewka,
- d) Gizela (Gryźla) od jazu piętrzącego w miejscowości Kołodziejki w powiecie ostródzkim do ujścia jej do rzeki Drwęcy o długości 7,0 km,
- e) Rypienica - od jazu piętrzącego przy młynie w miejscowości Strzygi w powiecie rypińskim do ujścia jej do rzeki Drwęcy o długości 16,0 km,
- f) Ruziec - od jazu piętrzącego przy młynie w miejscowości Zaręba w powiecie golubskodobrzyńskim do ujścia jej do rzeki Drwęcy o długości 1,7 km.
4. Właściwe do spraw ochrony przyrody organy Prezdydów Wojewódzkich Rad Narodowych w Olsztynie i Bydgoszczy, po porozumieniu z Naczelnym Konserwatorem Przyrody i po zasięgnięciu opinii Instytutu Rybactwa Śródlądowego, mogą w szczególnie uzasadnionych przypadkach udzielić zezwolenia na dokonanie czynności określonej w ust. 3.
5. Zarządzenie wchodzi w życie z dniem ogłoszenia.

## **2.1.2 Charakterystyczne parametry**

### **1. Dane obiektów:**

Urządzenie „Miejsca postojowego dla kajaków wraz z infrastrukturą turystyczną na terenie części działki nr 527, obręb 61 Toruń”

Zadanie obejmuje wykonanie projektu zagospodarowania terenu oraz robót w następującym zakresie:

- wykonanie wiaty drewnianej o pow. rzutu 18 m<sup>2</sup> ze stołem drewnianym i ławami na 20 osób, ściany – dwie sąsiadujące ażurowe, drewno impregnowane w kolorze „dąb”, dach dwuskosny o nachyleniu od 20 do 30%, kryty gontem bitumicznym szarym (dopuszcza się zastosowanie wyrobu gotowego do montażu na miejscu w sposób zgodny ze wskazaniami producenta), podest z betonowych płyt ażurowych szarych o gr. 8cm,

- urządzenie brzegu prawego Drwęcy dla bezpiecznego zejścia na ląd poprzez dostawę i montaż sezonowego pomostu pływającego lekkiego typu „WATERFUN” lub analogicznego o wymiarach 1×10m,
- dostawa i montaż stojaka rowerowego na 5 rowerów - drewnianego,
- urządzenie miejsca na ognisko (kamień) o średnicy 1,5m i wysokości ścianki 0,3 m
- dostawa i ustawienie koszy na odpady – 4 szt. (beton)
- urządzenie miejsca do ustawienia 1 toalety sezonowej typu „toy-toy”,
- dostawa i montaż ławek terenowych z tarcicy o długości siedziska od 150 do 170 cm – 3 szt. bez oparcia, 3 szt. z oparciem,
- urządzenie miejsca pod 10 namiotów 2-osobowych, poprzez wyznaczenie i wyrównanie terenu,
- urządzenie miejsca na ustawienie 10 kajaków, poprzez wyznaczenie i wyrównanie terenu,
- wykonanie i ustawienie tablicy informacyjnej – regulamin korzystania z miejsca postojowego dla kajaków, wymiary 0,5 × 0,7m – 1 szt.,
- wykonanie i ustawienie tablicy informacyjnej dot. rezerwatu przyrody „Rzeka Drwęca” i obszaru Natura 2000, wymiary 0,5 × 0,7m – 1 szt.,
- ustawienie oznakowania turystycznego szlaku kajakowego.

Łączna powierzchnia nieruchomości objętej wnioskiem wynosi ok. 0,190 ha. Teren jest niezabudowany, pokryty częściowo roślinnością niską z istniejącym trawiastym dostępem do rzeki Drwęcy.

Urządzenie „Miejsca postojowego dla kajaków wraz z infrastrukturą turystyczną na terenie części działki nr 47, obręb 62 Toruń”

Zadanie obejmuje wykonanie projektu zagospodarowania terenu oraz robót w następującym zakresie:

- wykonanie wiaty drewnianej o pow. rzutu 18 m<sup>2</sup> ze stołem drewnianym i ławami na 20 osób, ściany – dwie sąsiadujące ażurowe, drewno impregnowane w kolorze „dąb”, dach dwuskośny o nachyleniu od 20 do 30%, kryty gontem bitumicznym szarym, (dopuszcza się zastosowanie wyrobu gotowego do montażu na miejscu w sposób zgodny ze wskazaniami producenta), podest z betonowych płyt ażurowych szarych o gr. 8cm
- urządzenie brzegu prawego Drwęcy dla bezpiecznego zejścia na ląd poprzez ukształtowanie powierzchni terenu i wykonanie ślipu ziemnego o długości linii brzegowej 10m, umocnionego matą wegetacyjną na powierzchni ok. 80 m.kw.,
- dostawa i montaż stojaka rowerowego na 5 rowerów - drewnianego,
- urządzenie miejsca na ognisko (kamień) o średnicy 1,5m i wysokości ścianki 0,3 m
- dostawa i ustawienie koszy na odpady – 4 szt. (beton)
- urządzenie miejsca do ustawienia 1 toalety sezonowej typu „toy-toy”,
- dostawa i montaż ławek terenowych z tarcicy o długości siedziska od 150 do 170 cm – 3 szt. bez oparcia, 3 szt. z oparciem,
- urządzenie miejsca pod 10 namiotów 2-osobowych, poprzez wyznaczenie i wyrównanie terenu,
- urządzenie miejsca na ustawienie 10 kajaków, poprzez wyznaczenie i wyrównanie terenu,
- wykonanie i ustawienie tablicy informacyjnej – regulamin korzystania z miejsca postojowego dla kajaków, wymiary 0,5 × 0,7m – 1 szt.,
- wykonanie i ustawienie tablicy informacyjnej dot. rezerwatu przyrody „Rzeka Drwęca” i obszaru Natura 2000, wymiary 0,5 × 0,7m – 1 szt.,
- dostawa i ustawienie oznakowania turystycznego szlaku kajakowego.

Łączna powierzchnia nieruchomości objętej wnioskiem wynosi ok. 0,090 ha. Teren jest niezabudowany, pokryty częściowo roślinnością niską z istniejącym piaszczystym dostępem do rzeki Drwęcy.

2. Zapotrzebowanie na energię ciepłą - nd
3. Zapotrzebowanie na energię elektryczną - nd
4. Zużycie wody na cele komunalne - nd
5. Odprowadzenie ścieków – 0,05m<sup>3</sup>/dobę – toaleta przenośna.
6. Obiekt wyposażony będzie w następujące instalacje: nie przewiduje się.

### **2.1.3 Ogólne właściwości funkcjonalno-użytkowe obiektu**

Planowane przedsięwzięcie polega na rewitalizacji i urządzeniu terenów zieleni w celu przystosowania do pełnienia funkcji turystycznej o charakterze sezonowym.

Wykonanie zamierzonego zakresu prac wymagać będzie zastosowania odrębnych i niekiedy specjalistycznych technologii, w podziale na roboty budowlano-montażowe i prace rekultywacyjne.

Opis szaty roślinnej – teren okresowo zalewanych w czasie przepływów wezbraniowych, nie jest zagospodarowany, występuje roślinność krzewiasta w linii brzegu Drwęcy oraz fragmentaryczne pokrycie roślinnością zielną i trawami. W ramach prowadzonego projektu nie przewiduje się zmian w zagospodarowaniu terenu, tj. niszczenia szaty roślinnej, wycinki drzew.

Planowane przedsięwzięcie polegające na urządzeniu „Miejsca postojowego dla kajaków wraz z infrastrukturą turystyczną” nie będzie prowadziło do zmian funkcjonalnych modyfikowanego obszaru, nie spowoduje także wprowadzenia istotnych elementów przestrzennych oddziałujących na obecny sposób wykorzystania terenu. Planowane prace mają na celu uporządkowanie zasad i sposobu korzystania z wyznaczonego turystycznego szlaku kajakowego w rezerwacie „Rzeka Drwęca”, w tym wykonanie niezbędnej infrastruktury w wyznaczonych przez Regionalnego Dyrektora Ochrony Środowiska w Bydgoszczy miejscach postojowych dla kajaków. Lokalizacja miejsc postojowych wynika z zarządzenia Regionalnego Dyrektora Ochrony Środowiska w Bydgoszczy z dnia 06 października 2014r. nr 26/2014, w związku z czym nie może ulec zmianie.

### **2.2 Opis wymagań**

Wykonawca przedsięwzięcia będzie zobowiązany do podejmowania niezbędnych działań, aby zachowane były warunki realizacji inwestycji, określone w przepisach i normatywach dotyczących ochrony środowiska, zarówno na placu budowy jak i poza jej terenem, w odniesieniu do tych aktywności Wykonawcy, które poza teren budowy wykraczają. Wykonawca jest zobowiązany unikać szkodliwych działań, szczególnie w zakresie zanieczyszczeń powietrza, wód powierzchniowych, nadmiernego hałasu i innych szkodliwych dla środowiska i otoczenia czynników.

Wykonawca uwzględni jako główne założenie architektoniczne - harmonijne dopasowanie nowego obiektu do krajobrazu i istniejącej zabudowy „Muzeum Etnograficznego” (dz. ew. nr 527).

Wykonawca będzie preferował w swoich rozwiązaniach materiały naturalne.

### **2.3 Warunki ochrony przeciwpożarowej:**

Nie dotyczy.

### **2.4 Warunki wykonywania robót budowlano – montażowych**

Wykonawca robót zapewni minimalizację - w ramach obowiązujących przepisów - uciążliwości prowadzonych robót budowlano - montażowych dla użytkowników sąsiadujących terenów, w szczególności pod kątem parametrów środowiskowych. Stosując się do tych wymagań, wykonawca będzie miał szczególny wzgląd na:

1. lokalizację zaplecza budowy, składowisk materiałów, ukopów (poza obszarem Natura 2000 i rezerwatem przyrody „Rzeka Drwęca”),
2. środki ostrożności i zabezpieczenia przed:
  - a) zanieczyszczeniem rzeki Drwęcy,
  - b) zanieczyszczeniem powierzchni ziemi,
  - c) zanieczyszczeniem powietrza pyłami i gazami,
  - d) emisją hałasu,
  - e) możliwością powstania pożaru.

W związku z uregulowaniami w zakresie gospodarki odpadami Inwestor nie przewiduje jej prowadzenia we własnym zakresie. Jeśli w trakcie realizacji przedsięwzięcia wystąpią odpady zaliczane do niebezpiecznych, należy zwrócić szczególną uwagę podczas ich składowania oraz przewożenia do utylizacji. Wykonawca robót odpowiedzialny będzie za właściwą utylizację tych odpadów.

Występująca emisja hałasu z terenu prowadzonych robót wystąpić może jedynie w porze dziennej.

Wykonawca w doborze rozwiązań i sposobie wykonania uwzględni w maksymalnym możliwym stopniu odporność elementów na akty wandalizmu.

Wykonawca ponosi pełną odpowiedzialność za bezpieczeństwo wszystkich elementów konstrukcyjnych oraz za ich wytrzymałość i trwałość z wyłączeniem następstw powodzi i aktów wandalizmu.

### **3. Część informacyjna**

#### **3.1. Podstawa prawna**

- a) Ustawa Prawo Budowlane z dnia 7 lipca 1994r. (Dz.U.2013.1409 j.t.),
- b) Rozporządzenie Ministra Infrastruktury z dnia 12.04.2002r. w sprawie Warunków technicznych jakim powinny odpowiadać budynki i ich usytuowanie (Dz.U. Nr 75 poz.690),
- c) Rozporządzenie Ministra Infrastruktury z dnia 2 września 2004r. w sprawie szczegółowego zakresu i formy dokumentacji projektowej, specyfikacji technicznych wykonania i odbioru robót budowlanych oraz programu funkcjonalno-użytkowego (Dz.U.2013.1129 j.t.),

### **4. Stan prawny**

#### **Podstawa prawna opracowania**

Podstawę poniższego opracowania stanowi:

1. Zarządzenie Regionalnego Dyrektora Ochrony Środowiska w Bydgoszczy z dnia 06 października 2014r. nr 26/2014.
2. Decyzja RDOŚ z dnia 22 kwietnia 2015r. znak WPN.6205.58.2015.KLD – zwolnienie z zakazu wykonania robót na terenie rezerwatu przyrody w granicach działki ew. nr 47 obręb 62 Toruń.
3. Decyzja RDOŚ z dnia 22 kwietnia 2015r. znak WPN.6205.59.2015.KLD – zwolnienie z zakazu wykonania robót na terenie rezerwatu przyrody w granicach działki ew. nr 527 obręb 61 Toruń.



## 5. Załączniki

1. Zarządzenie Regionalnego Dyrektora Ochrony Środowiska w Bydgoszczy z dnia 06 października 2014r. nr 26/2014;
2. Decyzja RDOŚ z dnia 22 kwietnia 2015r. znak WPN.6205.58.2015.KLD – zwolnienie z zakazu wykonania robót na terenie rezerwatu przyrody w granicach działki ew. nr 47 obręb 62 Toruń.
3. Decyzja RDOŚ z dnia 22 kwietnia 2015r. znak WPN.6205.59.2015.KLD – zwolnienie z zakazu wykonania robót na terenie rezerwatu przyrody w granicach działki ew. nr 527 obręb 61 Toruń.
4. Decyzja Dyrektora RZGW w Gdańsku o zwolnieniu z zakazów określonych w art.881 ust.1 ustawy Prawo wodne z dnia 28 maja 2015r. znak ZW-69/881/2015
5. Decyzja Dyrektora RZGW w Gdańsku o zwolnieniu z zakazów określonych w art.881 ust.1 ustawy Prawo wodne z dnia 28 maja 2015r. znak ZW-68/881/2015