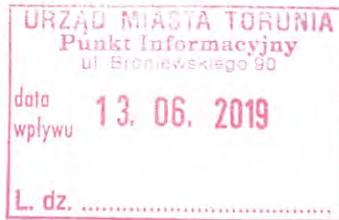


00607



Załącznik nr 1
do Regulaminu budżetu obywatelskiego
w Toruniu
przyjętego uchwałą nr 52/19
Rady Miasta Torunia z dnia 7 lutego 2019r.

**FORMULARZ ZGŁASZANIA PROJEKTÓW
DO BUDŻETU OBYWATELSKIEGO W TORUNIU NA 2020 R.**

UWAGA!!!

- Prosimy o czytelne wypełnienie formularza.
- Formularz można też wypełnić za pomocą Internetu, a następnie wydrukować i przynieść lub przystać do Urzędu Miasta Torunia. Zajrzyj na www.budzet.torun.pl



A. WNIOSKODAWCA:

Imię i nazwisko:

PESEL:

Adres:

Ulica, nr domu, nr lokalu,
kod pocztowy, miejscowość

Telefon:

E-mail:

B. NAZWA PROJEKTU (maksymalnie 10 słów):

Toruń porusza nawet pszczoły – sadzimy rośliny miododajne.

C. TYP PROJEKTU (zaznacz jedną pozycję):

projekt ogólnomiejski

projekt lokalny

W przypadku zaznaczenia opcji „projekt lokalny” wskaż okręg (pulę środków):

Bielawy-Grębocin

Rubinkowo

Bydgoskie

Rudak

Chełmińskie

Skarpa

Czerniewice

Staromiejskie

Jakubskie-Mokre

Stawki

Kaszczorek

Wrzosa

Podgórz

D. OPIS PROJEKTU

Proszę opisać, co dokładnie ma zostać wykonane, podać główne działania związane z realizacją zadania, podać uzasadnienie dla realizacji projektu:

Realizacja tego projektu ma na celu zwiększenie równowagi w ekosystemie oraz zwiększenie ilości zieleni w Mieście.

W tym celu wnioskujemy o obsadzenie piętnastu lokalizacji w mieście drzewami oraz krzewami i bylinami miododajnymi.

Część z lokalizacji wskazujemy w projekcie (załącznik Proponowana roślinność Na wybranych lokalizacjach) - wraz z rodzajem i ilością zaplanowanej roślinności, a dla części chcielibyśmy uzgodnić lokalizacje razem z Mieszkańcami (np. za pośrednictwem rad okręgów lub stowarzyszeń aktywnie działających w danych okręgach) - tak aby obsadzone tereny stanowiły spójną całość z obszarem dla nich wytypowanym. W lokalizacjach, które zostaną wspólnie wytypowane chcielibyśmy stworzyć tzw. Łąki kwietne oraz ciekawe aranżacje z roślin miododajnych (np. poletko lawendy, alejkę drzew lub krzewów miododajnych, aranżację z drzew, krzewów oraz bylin miododajnych). Każda z wybranych powierzchni powinna mieć między 40 a 100 metrów kwadratowych, a posadzone na niej rośliny powinny być dobrane biorąc pod uwagę rodzaj gleby oraz wszystkie inne czynniki środowiskowe charakterystyczne dla danej lokalizacji.

Główne działania związane z realizacją zadania:

1. Wytypowanie i potwierdzenie 15 lokalizacji dla roślin miododajnych
 - Polana przy rondzie Morycińskiego (obok szlaku pieszo-rowerowego)
 - Ogród Zaplecza Hodowlanego Wydziału Biologii i Ochrony Środowiska UMK
 - Skwer Borowików – obszar 75 m²
 - Ulica Andersa, od Zajazdu Stawki w kierunku UL. Kniaziewicza (jeżeli należy do Miasta)
 - Ul. Łódzka róg ul. Okólnej przy schronie (jeżeli należy do Miasta)
 - Koniuchy – okolice Dworca Północnego (na ziemi należącej do Miasta)
 - 9 lokalizacji wybranych wspólnie przez wnioskodawcę, Mieszkańców (za pośrednictwem m.in. rad okręgów, stowarzyszeń z danych okręgów) oraz Wydział Zieleni
2. Zaprojektowanie kompozycji nasadzeń roślin miododajnych w wybranych lokalizacjach
3. Przygotowanie podłoża w wybranych lokalizacjach (m.in. mechaniczne spulchnienie i uprawa gleby - spulchnienie gleby na głębokości ok 20 cm, nawiezienie ziemi uprawnej, gliniastej, nawożenie kompostem, wymieszanie ziemi rodzimej i kompostu)
4. Nasadzenia wybranych kompozycji roślin
5. Ogrodzenie obsadzonego terenu-tam gdzie jest to konieczne ze względu na ryzyko zdeptania, naturalnym ogrodzeniem z wikliny (o wysokości 40-50 cm)
6. Regularne podlewanie posadzonej roślinności w danym roku budżetowym(w przypadku braku opadów raz na dwa tygodnie w okresie wiosny i jesieni oraz w przypadku upałów oraz suszy raz w tygodniu w okresie letnim) – zakładając kontynuację pielęgnacji w roku następnym - w celu poprawnego przyjęcia się roślinności.
7. Tablice informacyjno-edukacyjne zawierające informacje o projekcie (źródło finansowania, mapa lokalizacji kompozycji miododajnych zrealizowanych w ramach tego projektu oraz informację o rodzajach i roli posadzonej roślinności).

Uwaga: bardzo proszę o zaangażowanie wnioskodawcy w proces oceny merytorycznej oraz realizacji projektu. Wszelkie zmiany w kosztorysie oraz w zakresie projektu proszę ze mną uzgadniać i uzasadniać.

E. LOKALIZACJA, MIEJSCE REALIZACJI

Ulica, numer, rejon ulic, numer działki, inne istotne informacje na temat lokalizacji

- Polana przy rondzie Morycińskiego (numer geodezyjny 7/9 z obr. 34 położona przy ul. Hugona Morycińskiego/Szosa Chełmińska 108-120-szlak spacerowy)
- Ogród Zaplecza Hodowlanego Wydziału Biologii i Ochrony Środowiska UMK
- Skwer Borowików – obszar 75 m² (nr geodezyjny 302 z obr. 306 położona przy ul. Kaszubskiej)
- Ulica Andersa, od Zajazdu Stawki w kierunku UL. Kniaziewicza (jeżeli należy do Miasta)
- Ul. Łódzka róg ul. Okólnej przy schronie (jeżeli należy do Miasta)
- Koniuchy – okolice Dworca Północnego (na ziemi należącej do Miasta)
- 9 lokalizacji wybranych wspólnie przez wnioskodawcę, Mieszkańców (za pośrednictwem m.in. rad okręgów, stowarzyszeń z danych okręgów) oraz Wydział Zieleni

F. OPIS PROJEKTU NA STRONĘ INTERNETOWĄ

Proszę podać opis projektu, który zostanie opublikowany na stronie internetowej (maksymalnie 1 200 znaków ze spacjami):

Realizacja tego projektu ma na celu poprawę równowagi w ekosystemie i zapewnienie pszczołom i innym zapyłaczom bazy pokarmowej oraz zwiększenie ilości zieleni w Mieście poprzez obsadzenie piętnastu lokalizacji drzewami oraz krzewami i bylinami miododajnymi. Lokalizacje to Skwer Borowików, okolice ronda przy ulicy Morycińskiego oraz Polnej, Ogród Zaplecza Hodowlanego Wydziału Biologii i Ochrony Środowiska UMK, okolice Dworca Północnego, ulica Andersa, Łódzka oraz 9 dodatkowych lokalizacji, które zostaną wybrane dzięki współpracy Mieszkańców (poprzez rady okręgów, stowarzyszenia) oraz Władz Miasta.

Dzięki temu zwiększy się baza pokarmowa dla owadów miododajnych w naszym mieście, wybrane lokalizacje nie tylko będą odgrywały ważną rolę, ale również przyczynią się do upiększenia naszego miasta.

W ramach projektu planujemy nie tylko zaprojektowanie odpowiednich aranżacji roślinnych, ale i roczne regularne podlewanie roślinności zakładając, że będzie to kontynuowane po tym okresie (tak aby jak najwięcej roślin się przyjęło).

G. SZACUNKOWY KOSZT PROJEKTU

Proszę podać szacunkowy koszt realizacji projektu, z podziałem na elementy składowe

Szacunkowy koszt realizacji zadania to 222000	
elementy składowe kosztorysu	szacowany koszt
1. Wytypowanie i potwierdzenie 15 lokalizacji dla roślin miododajnych (promocja akcji)	2000
2. Zaprojektowanie nasadzeń roślin miododajnych w wybranych lokalizacjach	10000
3. Przygotowanie podłoża w wybranych lokalizacjach (m.in. nawiezenie ziemi uprawnej, gliniastej). Mechaniczne spulchnienie i uprawa gleby - spulchnienie gleby na głębokości ok 20 cm. Nawożenie kompostem, wymieszanie ziemi rodzimej i kompostu	30000
4. Zakup oraz nasadzenia wybranych kompozycji roślin (wraz ze ściółkowaniem krzewów oraz drzew kora drobno mielona)	90000
5. Ogrodzenie obsadzonego terenu-tam gdzie jest to konieczne ze względu na ryzyko zdeptania. naturalnym ogrodzeniem z wikliny (o wysokości 40-50 cm)	30000
6. Regularne podlewanie posadzonej roślinności w danym roku budżetowym(w przypadku braku opadów raz: na dwa tygodnie w okresie wiosny i jesieni oraz w przypadku upałów oraz suszy raz: w tygodniu w okresie letnim) - zakładając kontynuację pielęgnacji w roku następnym - w celu poprawnego przyjęcia się roślinności	30000
7. Tablice informacyjno-edukacyjne, na których będzie napisane w ramach czego jest inwestycja realizowana, będzie pokazana mapa lokalizacji kompozycji miododajnych zrealizowanych w ramach tego projektu oraz będzie się znajdowała krótka informacja o rodzajach i roli posadzonej roślinności	30000

H. ZAŁĄCZNIKI

- × Lista poparcia dla projektu (obowiązkowe)
- × Oświadczenie podmiotu zewnętrznego o współpracy, (patrz §13 ust.4 pkt 4 Regulaminu) *
- × Mapy**
- Zdjęcia**
- Inne (np. dodatkowe ekspertyzy, rekomendacje, analizy prawne)**

Proponowana roślinność na wybranych lokalizacjach
Mapa UMK miododajne
Zgoda Kanclerza UMK na wykorzystanie teren

* Jeśli realizacja wymaga współpracy z podmiotem zewnętrznym
** Informacja nieobowiązkowa

I. OŚWIADCZENIA

1. Dla wnioskodawców, którzy w momencie składania wniosku ukończyli 18. rok życia

Oświadczam, że:

- 1) W dniu złożenia wniosku do Budżetu obywatelskiego w Toruniu mam ukończone 18 lat;
- 2) Dane podane w formularzu wniosku są prawdziwe i aktualne;
- 3) Zapoznałem/am się i akceptuję Regulamin budżetu obywatelskiego w Toruniu;
- 4) Zapoznałem/am się z klauzulą informacyjną dotyczącą przetwarzania danych osobowych w procedurze Budżetu obywatelskiego w Toruniu, znajdującą się na ostatniej stronie formularza wniosku;
- 5) Ponoszę odpowiedzialność prawną za dane i informacje zamieszczone w formularzu wniosku.

Toruń,

Data:
13/06/2018

2. Dla rodzica / opiekuna prawnego osoby małoletniej składającej projekt, która w momencie składania wniosku nie ukończyła 18. roku życia

Oświadczam, że:

- 1) Jestem rodzicem / opiekunem prawnym osoby składającej niniejszy projekt w ramach Budżetu obywatelskiego w Toruniu;
- 2) Akceptuję udział mojego dziecka / podopiecznego w procedurze Budżetu obywatelskiego w Toruniu;
- 3) Zapoznałem/am się z treścią projektu składanego przez moje dziecko / podopiecznego;
- 4) Potwierdzam prawdziwość i aktualność danych, które zostały podane w formularzu;
- 5) Zapoznałem/am się z klauzulą informacyjną dotyczącą przetwarzania danych osobowych w procedurze Budżetu obywatelskiego w Toruniu, znajdującą się na ostatniej stronie formularza wniosku;
- 6) Ponoszę odpowiedzialność prawną za wszelkie dane zamieszczone w formularzu wniosku.

Toruń,

Data:

Czytelny podpis składającego wniosek:

Proponowana roślinność na wybranych lokalizacjach

Proponowana roślinność – okolica ronda Morycińskiego	liczba
dereń jadalny	5
jarząb pospolity	6
berberys zwyczajny odmiana o czerwonych liściach 'Atropurpurea'	11
głóg dwuszyjkowy	7
czeremcha zwyczajna	7
ziemia ogrodnicza uniwersalna	38
kora 80 litrowa	38
paliki do drzewek	8

Proponowana roślinność – Skwer Borowików	liczba
szałwia	75
jeżówka	100
irga coral beauty	50
mahonia ostrolistna	50
tawuła little princess	31
liliowiec stella o dore	100
kosaciec syberyjski	75
bluszcz kurdybanek	25
macierzanka	25
lawenda	50
kocimietka	50
grochodrzew	2
rozchodnik wspaniały	100
płotek wiklinowy	

Propozycje roślin miododajnych do obsadzenia rabat w Ogrodzie Zaplecza Hodowlanego Wydziału Biologii i Ochrony Środowiska UMK w Toruniu. Planowane jest obsadzenie rabaty z roślinami nektarodajnymi (na mapce Ogródu Dydaktycznego WBiOŚ UMK rabata nr 13) i ewentualnie też dosadzenie roślin miododajnych do rabaty z roślinami leczniczymi (rabata nr 3) i do rabaty systematycznej (rabata nr 9).

Rośliny z rodziny jasnotowatych (największa miododajność):

bukwica lekarska (*Stachys officinalis*)
cząber ogrodowy (*Satureja hortensis*)
czyściec wełnisty (*Stachys byzantina*)
hyzop lekarski (*Hyssopus officinalis*)
kocimiętka właściwa (*Nepeta cataria*),
lawenda wąskolistna (*Lavandula angustifolia*),
macierzanka piaskowa (*Thymus serpyllum*), macierzanka zwyczajna (*Thymus pulegioides*)
marzymięta grzebieniasta (*Elsholtzia cristata*)
melisa lekarska (*Melissa officinalis*),
odętka wirginijska (*Physostegia virginiana*) odmiany
pysznogłówka purpurowa (*Monarda purpurea*), pysznogłówka cytrynowa (*Monarda citriodora*)
serdecznik pospolity (*Leonurus cardiaca*)
szałwia lekarska (*Salvia officinalis*), szałwia orzęsiona (*Salvia nemorosa*) – odmiany barwne
szanta zwyczajna (*Marrubium vulgare*)
tulia omszona (kalifornijska) (*Pycnanthemum pilosum*)
żeleźniak bulwiasty (*Phlomis tuberosa*)

astrowate:

chaber driakiewnik (*Centaurea scabiosa*)
chaber nadreński (*Centaurea stoebe*)
chaber wielkogłówkowy (*Centaurea macrocephala*)
dzielżan jesienny (*Helenium autumnale*), dzielżan Hoopesa (*Helenium hoopesii*)
jeżówka purpurowa (*Echinacea purpurea*)
krwawnik pospolity (*Achillea millefolium*) – odmiany barwne
krwawnik wiązówkowaty (*Achillea filipendulina*) odmiana 'Parkers variety'
przegorzan kulisty (*Echinops sphaerocephalus*)
rudbekia purpurowa (*Rudbeckia purpurea*), rudbekia owłosiona (*Rudbeckia hirta*) - odmiany
oman wielki (*Inula helenium*)
sadziec konopiasty (*Eupatorium cannabinum*)
roźnik przerośnięty (*Silphium perfoliatum*)

bobowate:

łubin trwały (*Lupinus polyphyllus*) odmiany

sparceta siewna (*Onobrychis viciifolia*)

babkowate: naparstnica zwyczajna (*Digitalis grandiflora*)

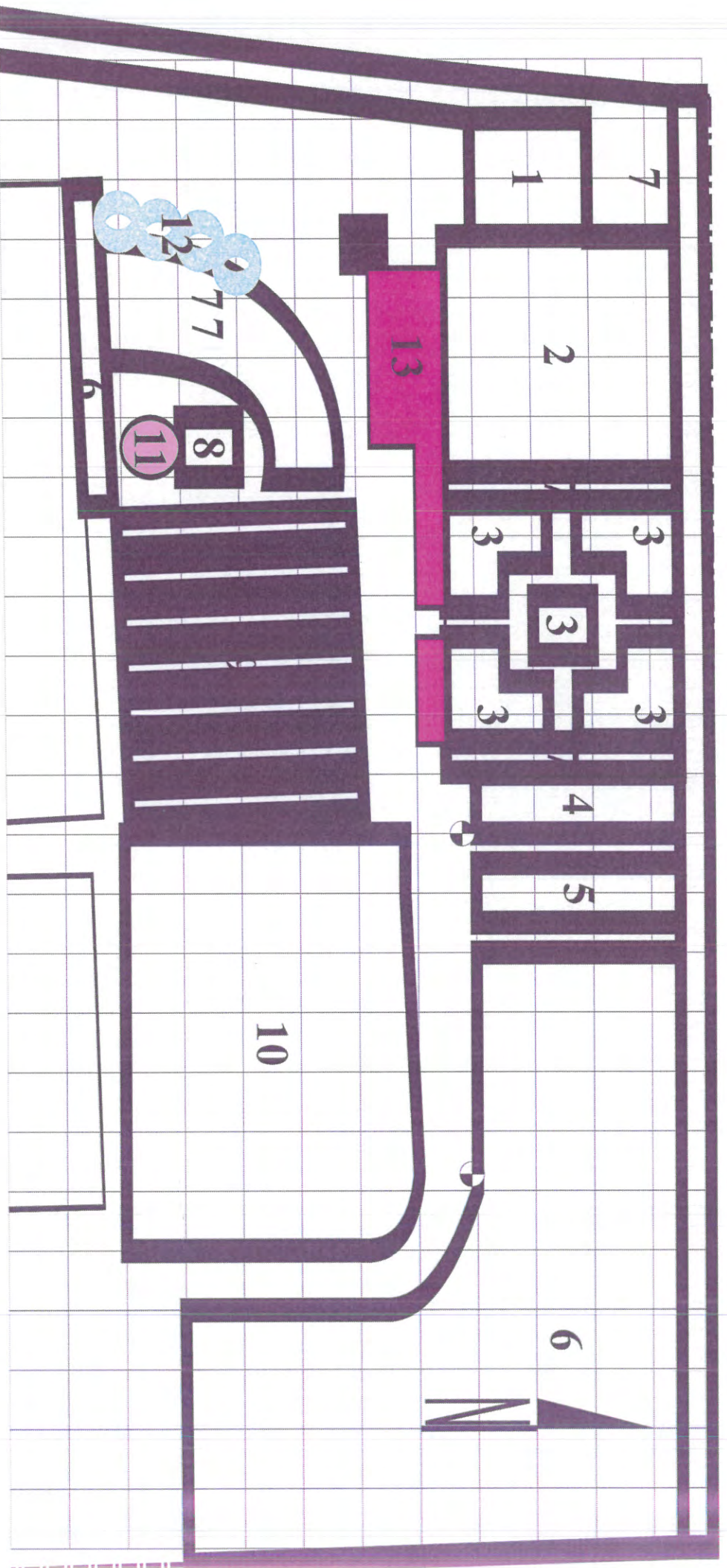
goździkowate: łyszczec wiechowaty (*Gypsophila paniculata*)

selerowate:

arcydzięgiel litwor (*Angelica archangelica*)

lubczyk ogrodowy (*Levisticum officinale*)




trędownikowate: trędownik bulwiasty (*Scrophularia nodosa*)



Ogród dydaktyczny Wydziału BioŚ - część północna

- 1 - kompostownik
- 2 - uprawy doświadczalne
- 3 - *hortus medicus*
- 4 - osoblowości toruńskie
- 5 - "rośliny z probówki"
- 6 - rośliny ozdobne

- 7 - krzewy i drzewa
- 8 - rośliny halofilne
- 9 - systematyka roślin
- 10 - las liściasty
- 11 - ogród porostów
- 12 - rośliny wodne
- 13 - rośliny nektarodajne

-  - krany
-  - hotel dla owadów
-  - 2 metry