



W Toruniu przybywa parków kieszonkowych. Cztery już są gotowe, a kolejne dwa powstaną wkrótce. Teraz Wydział Środowiska i Ekologii UMT jest w trakcie przygotowywania projektów budowlano-wykonawczych dla kolejnych czterech parków kieszonkowych, wskazanych przez mieszkańców miasta w konsultacjach społecznych pn. „Sadzimy parki kieszonkowe”, które odbyły się w okresie od 10.2020 r. do 02.2021 r..

Propozycje nowych lokalizacji lub pomysły na zagospodarowanie toruńskich parków kieszonkowych zbierane są przez WŚiE od tego czasu - w sposób ciągły - np. przy pomocy specjalnie przygotowanej w tym celu mapy aktywnej Google, dostępnej pod linkiem: <http://bitly.pl/bvvdG>.

Strona informuje o możliwości zgłaszania poprzez komunikację e-mailową na adres: wsie@um.torun.pl

Nowe lokalizacje dotyczą niezagospodarowanych/niedostatecznie zadbanych dotąd terenów zieleni, lub tych z niewykorzystanym potencjałem - usytuowanych:

- przy ul. Szosa Chełmińska - w sąsiedztwie Liceum Akademickiego Okręg 11 - Chełmińskie;
- przy ul. Sienkiewicza/Gagarina - w sąsiedztwie tzw. "Widelca" i Przedszkola Miejskiego nr 17 - Okręg nr 13 - Bydgoskie;
- przy ul. Tarnowskiej - w sąsiedztwie Strugi Lubickiej - Okręg nr 6 - Bielawy-Grębocin;
- przy ul. Chrobrego/Wojska Polskiego - Okręg nr 9 - Jakubskie-Mokre.

Wykonawca, lubelska firma LegeArtis, przygotowała wstępne koncepcje zagospodarowania tych terenów zieleni, wraz z wizualizacjami - wypracowane na bazie dotychczasowych wytycznych mieszkańców miasta oraz założeń miasta dostosowanych m.in. do wymogów obecnej perspektywy finansowej UE na lata 2021-2027. Wizualizacje mogą Państwo znaleźć poniżej w galerii. Toruńskie parki klimatem odpowiadają poszczególnym państwom. Tym razem zaproponowano Ukrainę, Japonię, Wielką Brytanię i Szwecję.

Ewentualne uwagi/dodatkowe propozycje do wypracowanych w toku konsultacji z mieszkańcami koncepcji zagospodarowania, Wydział Środowiska i Ekologii przyjmuje na adres: wsie@um.torun.pl do 20 lipca 2023 roku.

Park kieszonkowy to park o niewielkiej powierzchni od 300 do 5000 m², zyskujący coraz większe uznanie społeczne na całym świecie, jako sposób na tworzenie nowej jakości niewielkich terenów zieleni w przestrzeni miejskiej.

Wyróżnikiem toruńskich parków kieszonkowych jest stworzenie we współpracy z mieszkańcami i w zgodzie z przyjętym w 2019 r. Planie Adaptacji miasta Torunia do zmian klimatu do roku 2030 (MPA) - funkcjonalnych „zielonych kieszonek klimatycznych” mających – poza wymiarem rekreacyjno-wypoczynkowym i estetycznym – przede wszystkim znaczenie EDUKACYJNE w zakresie adaptacji do zmian klimatu, będącej obecnie jednym z najbardziej naglących wyzwań społecznych. Znajduje to swoje odzwierciedlenie m.in. w tworzeniu takich elementów zagospodarowania, które sprzyjają bioróżnorodności (dobór roślinności zawierającej FITONCYDY - posiadające działanie hamujące rozwój wirusów, bakterii i grzybów; rośliny miododajne, ogrody ziołowe, hotele dla owadów, karmniki dla ptaków, itp.), czy małej retencji (ogrody deszczowe, ekologiczne alejki parkowe - z przepuszczalną nawierzchnią mineralno-gruntową - filtrujące wodę i zawarte w niej zanieczyszczenia; rośliny okrywowe - poprawiające warunki glebowe i

zabezpieczające odpowiednie warunki bytowania mikrofauny). Innowacyjność pierwszych czterech zrealizowanych do tej pory i dedykowanych mieszkańcom „adaptacyjnych klimatycznie” założeń zieleniarskich podkreśla równocześnie utworzenie - zintegrowanego ze wszystkimi dzielnicami miasta- krajoznawczego szlaku przyrodniczo-kulturowego, pozwalającego odbyć w Toruniu „podróż dookoła świata”, poprzez odkrywanie ciekawostek z różnych stron naszego globu. Z tego powodu, każdemu parkowi kieszonkowemu została zaproponowana nazwa kraju (Szwajcarski Zakątek, Greckie Klimaty, Zacisze Holandii, Litewska Ojczyzna), którego charakterystyczne symbole zostają odzwierciedlone m.in. w przynajmniej jednym elemencie małej architektury (stojaki rowerowe w kształcie roweru, litewska wieża Giedymina, ławeczki bujane nawiązujące do szwajcarskich wyciągów narciarskich), czy w kolorystyce i rodzajowi roślinności (dywan kwiatowy na wzór szwajcarskiego zegara, kwietnik nawiązujący do barw flagi Litwy).

Realizacja projektów ma na celu przyczynić się do wzmocnienia integracji społecznej, poprzez opracowanie funkcjonalnych przestrzeni publicznych i terenów zieleni. Zostaną one ponadto dostosowane do potrzeb osób z niepełnosprawnościami i wykluczonych, uwzględniając m.in. likwidację barier architektonicznych dla zwiększenia poziomu bezpieczeństwa i komfortu wszystkich potencjalnych użytkowników tych terenów.

Przypominamy, że do tej pory, miasto zrealizowało dla mieszkańców cztery parki kieszonkowe:

- „Szwajcarski Zakątek” - przy ul. Narcyzowej i Zagonowej - Okręg nr 10 - Wrzosey;
- „Greckie Klimaty” - przy ul. Rydygiera - Okręg nr 8 - Rubinkowo;
- „Zacisze Holandii” - przy ul. Szuwarów i Tataraków - Okręg nr 2 - Stawki;
- "Litewska Ojczyzna" - przy ul. Matejki/Słowackiego - Okręg nr 13 - Bydgoskie.

Dwa kolejne powstaną wkrótce:

- przy ul. Polnej/Strehla/Fieldorfa Nila - Okręg nr 11 - Chełmińskie - pn. "Francuskie Inspiracje"
- przy ul. Strzałowa/Artyleryjska - Okręg nr 3 - Rudak - pn. "Fiński Relaks".

Systematycznie, będą projektowane i realizowane kolejne parki kieszonkowe usytuowane na terenach zieleni będących własnością Gminy Miasta Toruń, wskazane przez Torunian i pozytywnie zaopiniowane przez różne jednostki miejskie.

Wizualizacja projektu firmy LegeArtis.



•



•



•

Sensoryczna Szwecja

Projekt placu Kierzenkowy przy ul. Chrobrego w województwie polskim. Plac jest przeznaczony do rekreacji i spacerów. W jego skład wchodzi szereg elementów, które mają na celu poprawienie jakości powietrza i zwiększenie atrakcyjności przestrzeni publicznej. W ramach projektu przewidziano między innymi: żywoplot, kurtynę wodną, ogród sensoryczny, tablicę tyflograficzną, ścieżkę sensoryczną, tablice sensoryczne oraz nieckę retencyjną w formie rowu.

Źródła sensoryczne:



SZWECHA







ark Kierzonkowy przy ul. Tarnowskiej w T

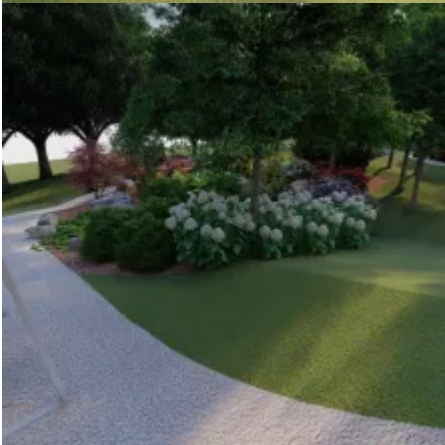
Angielski Ogród

PERGOLA
TREJJAŁ
STOLIKI DO GIER
PERGOLA Z KURTYNĄ WODNĄ
DOMEK DLA JEŻA
ALTANA

BIBLIOTECIKA
PLENEROWA
DOM DLA OY
BABIĄTY Z RE
MIOODDI
LAWYK Z OPARK
WISZĄCA Ł
NIECKA BIORTEI
ROŻANE B.

50 WIELKA BRYTANIA #1012.1







Skwer Kiezanowski przy ul. Szosa Chełmińska w

Skwer Kwitnącej Wiśni









• **Park Kierzonkowy przy ul. Sienkiewicza w T**





- [Powrót](#)
- [Udostępnij na: X](#)
- [Udostępnij na: FB](#)
- [Drukuj](#)
- [PDF](#)