



Toruń otwiera się na nowe inwestycje. Prezentujemy nowe portfolio inwestycyjne miasta na rok 2025.

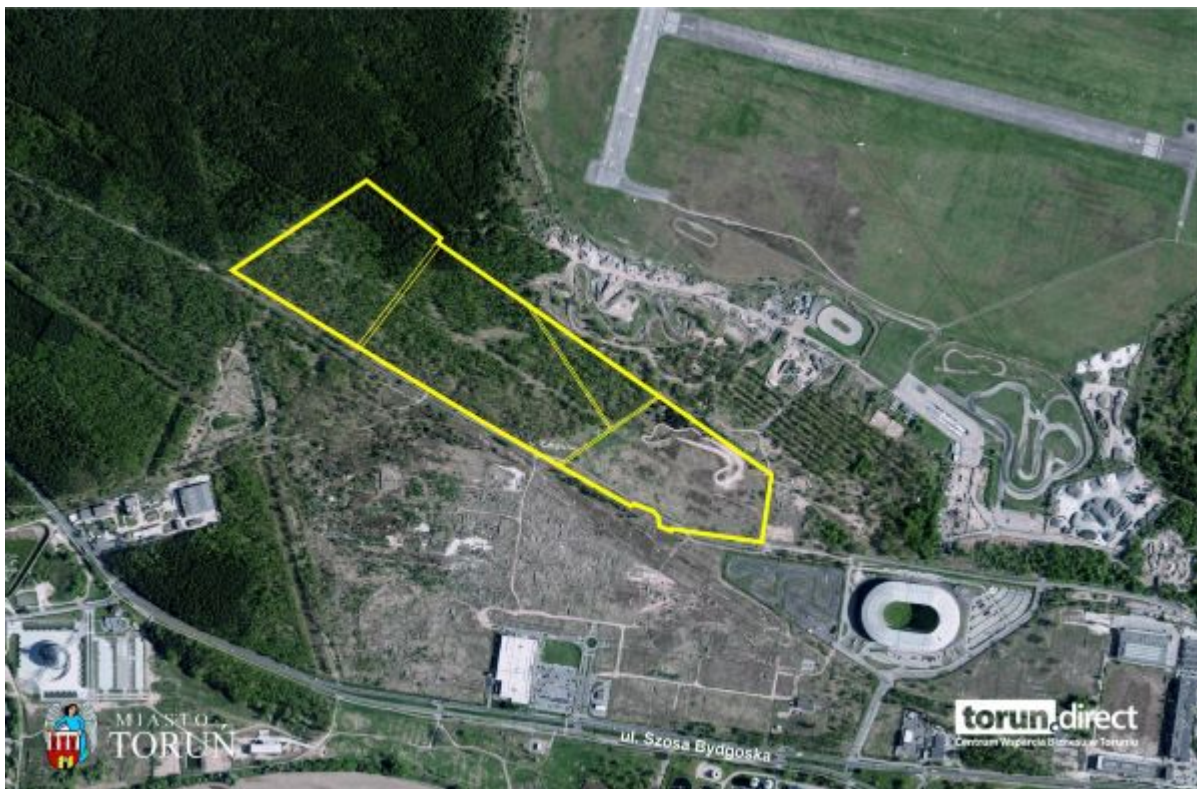
Tegoroczne portfolio inwestycyjne przygotowane przez Centrum Wsparcia Biznesu na podstawie danych dostarczonych przez Wydział Gospodarki Nieruchomościami Urzędu Miasta Torunia obfituje w liczne propozycje, które zainteresują zarówno przedsiębiorców, deweloperów, jak i odbiorców indywidualnych.

Strefa Inwestycyjno-Logistyczna Toruń - Wschód



Prezentacje przygotowanych w tym roku terenów warto rozpocząć od **Strefy Inwestycyjno-Logistycznej Toruń - Wschód**, czyli jednej z bardziej atrakcyjnych lokalizacji w aktualnej ofercie miasta. Obszar ten został przygotowany z myślą o działalności usługowej, produkcyjnej, składach, czy też magazynach. Do wykorzystania pozostało łącznie 19 hektarów, podzielonych na parcele o wielkości od 0,5 ha do 3,7 ha. Teren jest doskonale skomunikowany z DK nr 91, 15, 10 oraz z węzłem autostrady A1. Wśród dużych firm, które wybrały już tę lokalizację, znajdują się m.in. Toruńskie Zakłady Materiałów Opatrunkowych S.A., Panattoni Europe, Inpost, United Beverages, czy Dachser. Mocno zaznaczona w tym miejscu jest także obecność sektora MŚP. Swoje siedziby mają tutaj między innymi: Icewind Sławomir Rygielski, HS Inwestycje Sp. z o.o., Rollstick Toruń Sp. z o.o., Pulscenter Krzysztof Baranowski, Borwood Maciej Borowicz, Maszynohurt Sp. z o.o., Foxpol Sp. Jacek Lisiński, Mager Sp. z o.o. Sp. k., Vallor S.A. To najlepszy dowód na ogromny potencjał tej części miasta i atrakcyjność strefy dla przedsiębiorców.

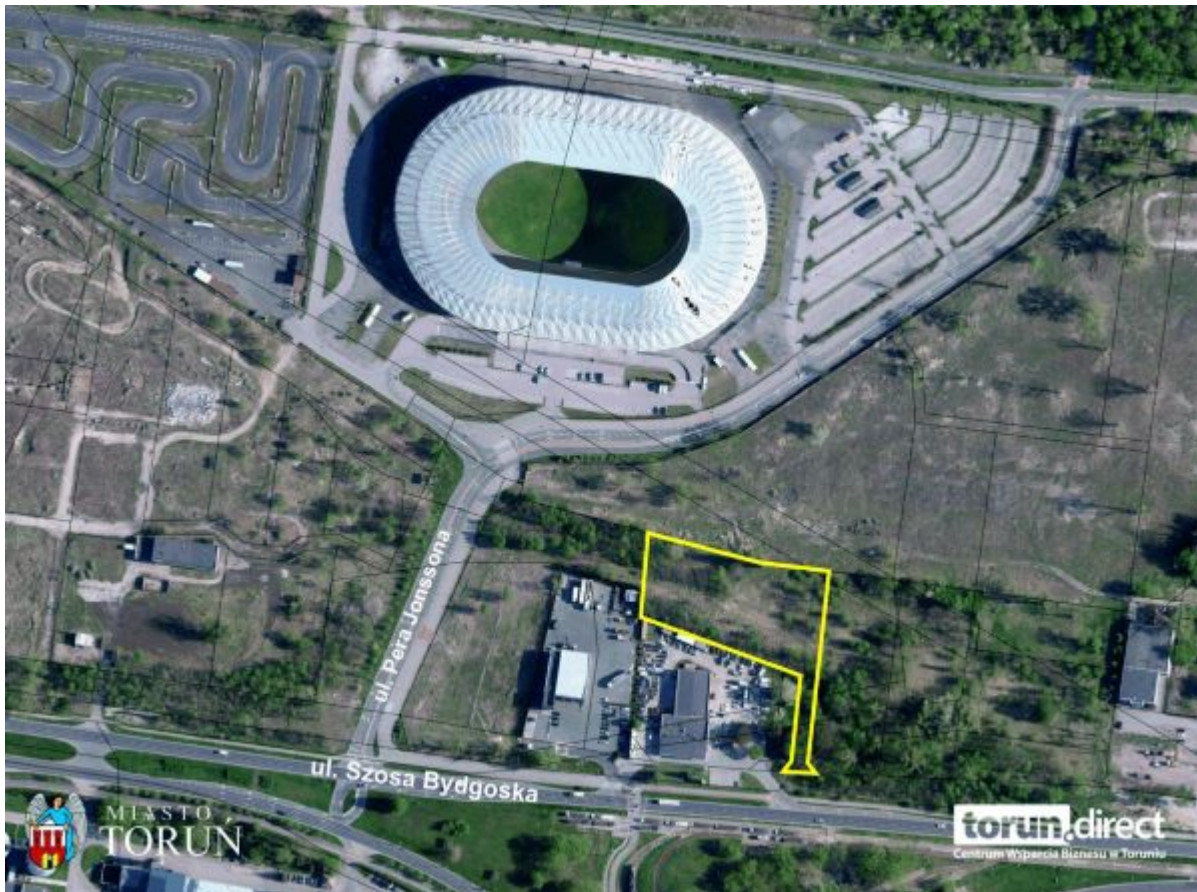
Strefa Inwestycyjna Toruń - Zachód



Strefa Inwestycyjna Toruń - Zachód to całkiem nowa perspektywa i nowe przestrzenie inwestycyjne w Toruniu. Obszar około 20 ha jest przygotowywany z myślą o nowoczesnych formach biznesu takich jak: sektor IT, przemysł wysokich technologii, przemysł kreatywny, czy centra badawczo-rozwojowe. Strefa jest doskonale zlokalizowana, wyróżnia ją duży niezagospodarowany dotąd potencjał inwestycyjny. Dzięki zaplanowanym w tym miejscu inwestycjom komunalnym teren niewątpliwie zyska na swojej atrakcyjności. Miasto planuje wybudowanie w tym miejscu zajezdni tramwajowo-autobusowej, dalszą rozbudowę Trasy Średnicowej, rozbudowę infrastruktury drogowej, która pozwoli na bezpośredni dostęp terenu do DK 80, a także prace związane z pełnym uzbrojeniem strefy. Tereny gminne wchodzące w skład Strefy są aktualnie przygotowywane do zagospodarowania, natomiast na sąsiednich terenach prywatnych już za chwilę rozpoczną się pierwsze inwestycje. W bliskim sąsiedztwie znajdują się obiekty usługowo - produkcyjne oraz toruńskie lotnisko.

- Pokładamy spore nadzieje w Strefie Inwestycyjnej Toruń Zachód. Czekaliśmy na nią od dłuższego czasu. Jej potencjał robi naprawdę duże wrażenie. Pomimo tego, że teren jest dopiero przygotowywany, trwają prace planistyczne, administracyjne, to chcemy już pokazywać ten obszar. Chcemy, żeby "zaczął pracować", a informacja o Strefie docierała do coraz szerszego grona odbiorców - czyli potencjalnych

inwestorów. Dzieje się już tak, a te działania będą intensyfikowane - mówi Łukasz Szarszewski, Pełnomocnik Prezydenta Miasta Torunia ds. Rozwoju i Wsparcia Biznesu, Dyrektor Centrum Wsparcia Biznesu.



W rejonie **Strefy Inwestycyjnej Toruń - Zachód** położona jest też kolejna atrakcyjna nieruchomość. Przy **Szosi Bydgoskiej 76 - 80** zlokalizowana jest działka o powierzchni 0,6268 ha, której podstawowym przeznaczeniem są usługi, dopuszcza się na niej także budowę obiektów produkcyjnych, składów, magazynów i parkingów. Grunt znajduje się bezpośrednio przy DK nr 80 - wylot w kierunku Bydgoszczy, jest niezabudowany oraz niezagospodarowany. Sąsiednie działki uzbrojone są w najważniejsze media, a wokół powstają kolejne inwestycje prywatne.

Toruńskie Lewobrzeże

Toruńskie lewobrzeże to kolejny obszar miasta, który pojawił się w tegorocznym portfolio inwestycyjnym. Miasto proponuje w tej części grunty usytuowane przy ulicach Poznańskiej oraz Łódzkiej.



Teren przy **ul. Poznańskiej 201 - 207, 209 - 211** to kompleks czterech działek o łącznej powierzchni 1,2742 ha, są przeznaczone pod usługi, produkcję, składy, a także magazyny. Teren jest doskonale skomunikowany z DK 15 w kierunku Poznania, drogą ekspresową S10 pomiędzy Bydgoszczą a Toruniem, który niewątpliwie ułatwia dostęp do autostrady A1. Działki są niezabudowane i niezagospodarowane. W sąsiedztwie znajdują się obiekty przemysłowe oraz zabudowa jednorodzinna i wielorodzinna.



Przy **ul. Poznańskiej 150 h** zlokalizowany jest kolejny atrakcyjny teren inwestycyjny. Powierzchnia gruntu to 1,8415 ha, który przeznaczony jest pod usługi, produkcję, składy, a także magazyny. Działka jest niezabudowana i niezagospodarowana, w sąsiednich ulicach znajdują się niezbędne media. Bezpośrednie sąsiedztwo to obiekty usługowo – produkcyjne, zabudowa mieszkalna jedno – i, wielorodzinna. Niewątpliwym atutem gruntu jest bezpośrednie połączenie z DK 15, a także bliskość drogi ekspresowej S10, dzięki której łatwo dojedziemy do węzła autostrady A1.



Działka przy **ul. Łódzkiej 148** zajmuje powierzchnię 0,0822 ha, jest to teren niezabudowany i niezagospodarowany, w pobliżu którego znajdują się obiekty usługowo-handlowe oraz zabudowa jednorodzinna. Istotnym elementem jest także bliskość DK nr 91 oraz drogi ekspresowej S10.

Propozycje dla deweloperów

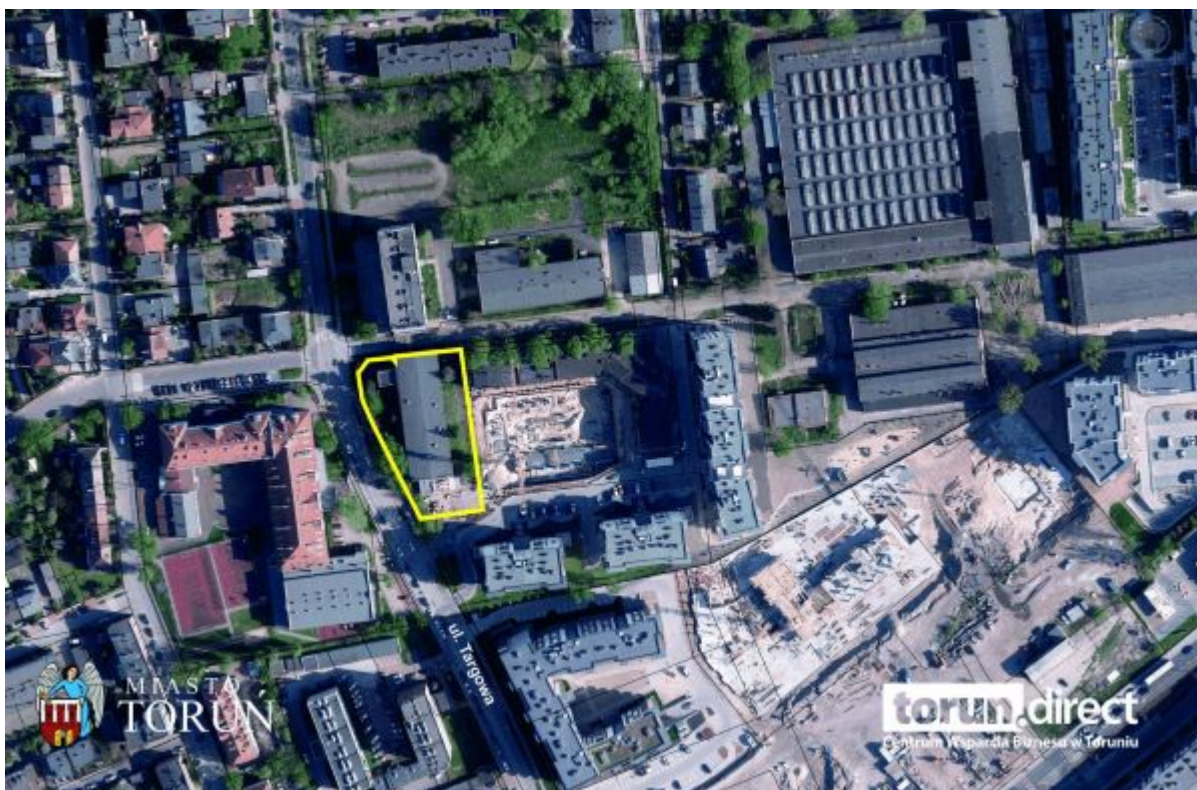
Tegoroczna oferta obejmuje także kilka nieruchomości o wyjątkowym potencjale inwestycyjnym, szczególnie atrakcyjnych dla firm z sektora mieszkaniowego. To doskonała okazja dla deweloperów poszukujących terenów pod nowe osiedla lub kompleksy apartamentowe.



Na północy miasta wyróżnić można teren położony przy **ul. Fortecznej 1-3**. Posiada on powierzchnię 0,7817 ha, jest doskonale skomunikowany z DK nr 91. Nieruchomość jest niezabudowana i niezagospodarowana. Ulice sąsiadujące z działką posiadają sieci elektroenergetyczne, wodociągowe, ciepłownicze, kanalizacyjne oraz teletechniczne. W najbliższym otoczeniu występuje zabudowa mieszkaniowa, las, tereny rekreacyjne oraz kompleks handlowo-usługowy. Plan zagospodarowania przestrzennego umożliwi powstanie tam wielorodzinnej zabudowy mieszkaniowej o maksymalnej wysokości 12 metrów i 3 kondygnacjach nadziemnych.



Kolejna lokalizacja dedykowana deweloperom to działka mieszcząca się przy **ul. Droga Trzeposka 16**. Powierzchnia terenu to 1,3808 ha. Jest to nieruchomość gruntowa, niezabudowana. Działka zlokalizowana jest w prawobrzeżnej części miasta, w bezpośrednim sąsiedztwie znajduje się zabudowa mieszkaniowa wielorodzinna i jednorodzinna, szkoła podstawowa, punkty handlowe i usługowe.



W niedalekiej okolicy zlokalizowana jest kolejna działka przeznaczona pod zabudowę wielorodzinną. Teren przy **ul. Targowej 14** ma powierzchnię 0,2776 ha i jest niezabudowany. W sąsiedztwie znajduje się zabudowa mieszkaniowa wielorodzinną i jednorodzinna, szkoła podstawowa, punkty handlowe i usługowe.



Na Osiedlu Mokre, **u zbiegu ulic Olbrachta i Kościuszki**, położony jest interesujący grunt o łącznej powierzchni: 0,5687 ha. Działka jest doskonale zlokalizowana. Główne atuty to bliskość Zespołu Staromiejskiego oraz doskonałe skomunikowanie działki z infrastrukturą miejską, co znacząco podnosi atrakcyjność tego terenu. Pobliska zabudowa to obiekty biurowe i usługowo-produkcyjne.

- To oczywiście nie są wszystkie propozycje. Trwają procedury planistyczne i administracyjne związane z przygotowywaniem i stopniowym udostępnianiem kolejnych nieruchomości. W przyszłości na uwagę zasługiwać będą z całą pewnością tereny na osiedlu Glinki, czy też Nowe Koniuchy. To strefy, które zostały już zaprezentowane jako obszary rozwojowe na kolejne lata. Oferta inwestycyjna w tym zakresie będzie przez nas uzupełniana - dodaje Łukasz Szarszewski.

Nieruchomości pod obiekty wielofunkcyjne ul. Chtopickiego 6, 6a



W centrum Torunia przy ul. Chłopskiego, nieopodal Zespołu Staromiejskiego miasto przygotowało doskonały teren przeznaczony pod usługi – dwie działki o łącznej powierzchni 0,6008 ha. Obszar z uwagi na swoje położenie oraz doskonałe skomunikowanie z centrum miasta stwarza wiele możliwości inwestycyjnych. Jest to także idealne miejsce przeznaczone pod powierzchnie biurowe. Działka jest w pełni uzbrojona, teren nie jest zabudowany, ani zagospodarowany w pobliżu znajdują się obiekty usługowo-produkcyjne. Teren o takim potencjale to doskonała okazja dla inwestorów szukających lokalizacji w sercu Torunia. Mocną stroną jest łatwy dostęp do infrastruktury miejskiej i możliwości realizacji projektów przemysłowo-usługowych.



Kolejną propozycją tegorocznego portfolio jest wyjątkowa działka inwestycyjna przy **ul. Grudziądzkiej 194c** - doskonale zlokalizowana, posiadająca szerokie możliwości zagospodarowania. Grunt o łącznej powierzchni 0,7905 ha, położony jest w północnej części miasta, w sąsiedztwie drogi krajowej nr 91, co zapewnia tym samym świetną komunikację. Teren jest przeznaczony pod zabudowę usługową, z możliwością budowy dróg wewnętrznych, dopuszcza się tam również rozbudowę infrastruktury technicznej. Działka jest niezabudowana i niezagospodarowana, co daje inwestorowi pełną swobodę w realizacji własnej koncepcji biznesowej. Dodatkowym atutem jest pełne uzbrojenie okolicznych ulic w sieci: wodociągową, kanalizacyjną, elektroenergetyczną, teletechniczną - co znacznie ułatwia proces inwestycyjny. Nieruchomość przy ul. Grudziądzkiej 194C to doskonała propozycja dla przedsiębiorców poszukujących wysoce prestiżowej lokalizacji z łatwym dostępem do arterii komunikacyjnych.

Działki pod dom

Uzupełnieniem tegorocznej oferty gruntów przygotowanych przez Wydział Gospodarki Nieruchomości Urzędu Miasta Torunia są działki pod zabudowę jednorodzinną. Do wyboru jest kilka atrakcyjnych lokalizacji wśród których, znajdziemy nieruchomości położone między innymi przy ulicach: **Jana Keplera, Przelot, Osadniczej, a także Rypińskiej**. Działki te są ulokowane w atrakcyjnych

częściach Torunia.



Przygotowywaniem nieruchomości do zbycia i ich sprzedażą w Toruniu zajmuje się Wydział Gospodarki Nieruchomościami Urzędu Miasta Torunia. W procedurę opiniowania zaangażowane są Miejska Pracownia Urbanistyczna, Wydział Architektury i Budownictwa, Biuro Architekta Miasta, CWB i inne miejskie agendy. Centrum Wsparcia Biznesu odpowiada natomiast za przygotowanie portfolio inwestycyjnego, jego dystrybucję i promocję. Dlatego też szczegóły dotyczące aktualnej oferty inwestycyjnej miasta znajdują się na stronie: www.torun.direct.

- Oferta w wersji elektronicznej dostępna jest na naszej stronie internetowej. Każda z pozycji wyposażona jest w łatwo przyswajalną kartę terenu. Na przestrzeni 2 tygodni, dla wybranych pozycji zaktualizujemy mapy sferyczne - narzędzie bardzo dobrze oceniane, które daje możliwość wnikliwego zapoznania się z ofertą. Portfolio inwestycyjne będzie także intensywnie promowane w najbliższym czasie, a Centrum Wsparcia Biznesu na bieżąco będzie informowało o aktualnych terminach zbliżających się przetargów. Zachęcam zatem do śledzenia naszych kanałów - podsumował Łukasz Szarszewski, dyrektor CWB.

Do pobrania:

- [MIASTO TORUŃ - KATALOG OFERT INWESTYCYJNYCH 2025](#)
- [PORTFOLIO GOSPODARCZE MIASTA TORUNIA - aktualizacja Q4 2024](#)

Oprac. Centrum Wsparcia Biznesu w Toruniu

- [Go back](#)
- [Share on: X](#)
- [Share on: FB](#)
- [Print](#)
- [PDF](#)