



**Wystawa czasowo pt. „Formy piernikarskie w polskich kolekcjach muzealnych” można oglądać w Ratuszu Staromiejskim. Jej realizacja była możliwa dzięki współpracy, zaangażowaniu i życzliwości dyrekcji oraz pracowników z 25 polskich muzeów.**

Ekspozycja to efekt dwuletniej pracy badawczej pracowników Działu Historii Toruńskiego Piernikarstwa z Muzeum Okręgowego w Toruniu. Jej celem jest zaprezentowanie skali muzealnych zbiorów, ale także zwrócenie uwagi na piękno i artyzm zamknięte w tych, często niewielkich i niepozornych klockach drewna. Wystawa jest pierwszą próbą prezentacji stanu muzealnych kolekcji form piernikarskich w Polsce, a jednocześnie pierwszą tak rozbudowaną ekspozycją piernikarskich klocków w Muzeum Okręgowym w Toruniu od blisko 50 lat.

Wystawie towarzyszy katalog będący pierwszym tak obszernym opracowaniem kolekcji form piernikarskich w naszym kraju. Jest to baza wiedzy na temat polskich tradycji piernikarskich i związanych z nimi zasobów muzealnych. To także wstęp do dalszych badań i poszukiwań, a jednocześnie próba zwrócenia uwagi na potencjał tkwiący w tych drewnianych obiektach – badawczy, konserwatorski, edukacyjny potencjał, który nie zawsze jest w pełni wykorzystany.

Realizacja tego zadania została wsparta finansowo przez Ministerstwo Kultury i Dziedzictwa Narodowego. Toruńskie Muzeum Okręgowe zaprosiło do współpracy instytucje mogące poszczycić się znaczącymi kolekcjami form do pierników. Kryterium wyboru stanowiły zarówno jakość i artystyczna wartość obiektów, liczebność, pochodzenie kolekcji, tradycje piernikarskie oraz powiązania z Toruniem jako znaczącym ośrodkiem piernikarstwa w Polsce.

Obiektów na wystawę, fotografie oraz teksty do publikacji użyczyły: Muzeum Piastów Śląskich w Brzegu, Muzeum Okręgowe im. Leona Wyczółkowskiego w Bydgoszczy, Muzeum Górnośląskie w Bytomiu, Muzeum Śląska Cieszyńskiego w Cieszynie, Muzeum Narodowe w Gdańsku, Muzeum w Gliwicach, Muzeum Początków Państwa Polskiego w Gnieźnie, Muzeum Lubuskie im. Jana Dekerta w Gorzowie Wielkopolskim, Muzeum im. Ks. dr. Władysława Łęgi w Grudziądzu, Muzeum Regionalne w Jaworze, Muzeum Karkonoskie w Jeleniej Górze, Muzeum Etnograficzne w Krakowie, Muzeum Uniwersytetu Jagiellońskiego w Krakowie, Muzeum Zamkowe w Malborku, Muzeum Ziemi Międzyrzeckiej im. Alfa Kowalskiego w Międzyrzeczu, Muzeum Warmii i Mazur w Olsztynie, Muzeum Budownictwa Ludowego – Park Etnograficzny w Olsztynku, Muzeum Narodowe w Poznaniu, Muzeum w Raciborzu, Muzeum Narodowe w Szczecinie, Muzeum Okręgowe w Toruniu, Muzeum Narodowe w Warszawie, Państwowe Muzeum Etnograficzne w Warszawie, Muzeum Narodowe we Wrocławiu i Muzeum Domu Śląskiego w Ziębicach.

Dodatkowym elementem popularyzującym projekt jest „wirtualny spacer” po ekspozycji, umożliwiający zwiedzanie wystawy wszystkim, którzy z różnych względów nie będą w stanie przyjechać do Torunia.

**Ekspozycja prezentująca formy piernikarskie rozsiane po całej Polsce dostępna będzie od 23 listopada 2024 r. do 2 marca 2025 r.**

---

*Drewniane, rzeźbione formy do pierników to nie tylko pozostałość po dawnych warsztatach snycerzy i piernikarzy, to także materialne świadectwo naszej piernikarskiej historii i tradycji. Wiele pięknych, zabytkowych form do kształtowania pierników przetrwało do naszych czasów, znajdując swój bezpieczny azyl w muzeach całej Europy.*

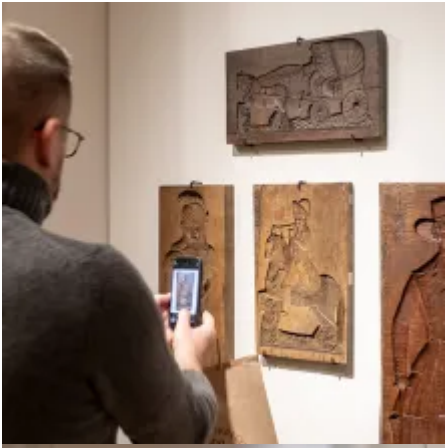
*Dziesiątki takich form przechowują i prezentują także polskie muzea, jednak znacznie częściej niż na wystawach znaleźć je można w muzealnych magazynach. Twórcami form piernikarskich byli w większości przypadków anonimowi autorzy. Rzeźbili je sami piernikarze, zwłaszcza na początku swojej drogi zawodowej, ale*

równie często zajmowali się tym wyspecjalizowani rzemieślnicy – snycerze.

Formy wykonywano z twardego drewna, które pozwala na precyzyjne wyrzeźbienie wzorów. Przy użyciu specjalistycznych narzędzi – dłut o różnych kształtach, zróżnicowanych szerokościach i wielkościach ostrzy – rzeźbiarz wycinał naszkicowane wcześniej linie. Różna głębokość nacięć na formie pozwalała na uzyskanie bardziej lub mniej wypukłych piernikowych dekoracji. Wyrzeźbiony wzór był negatywem dla pozytywu, którym stawał się piernik. To właśnie formy do pierników decydowały o estetycznym wyrazie korzennych wypieków.

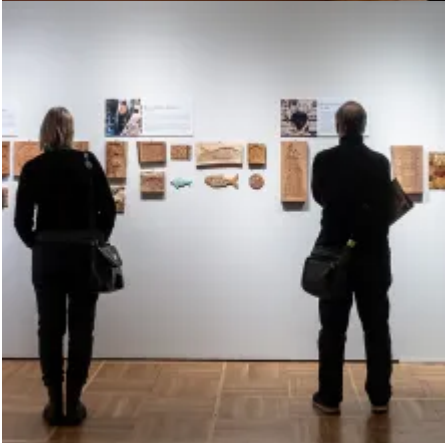
Fot.: *Wojciech Belski, licencja: CC BY-NC 4.0*

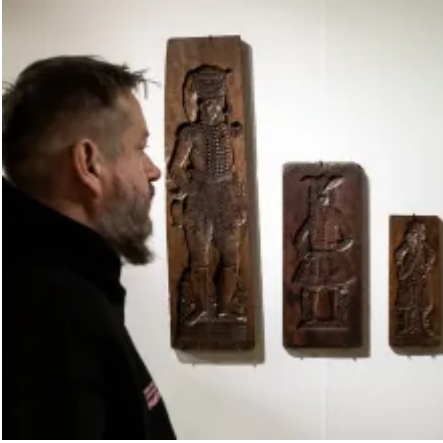












- [Go back](#)
- [Share on: X](#)
- [Share on: FB](#)
- [Print](#)
- [PDF](#)